
2018-2020 종로구 지역사회혁신계획 민·관 협치활성화 기본계획

2018. 8.

종 로 구

❖ 목 차 ❖

I. 지역사회혁신계획 개요

① 수립배경	7
② 종로구의 전망과 협치의 목적	7
③ 지역사회혁신계획의 목표	7
④ 추진방향	8

II. 지역사회 현황조사 및 잠재력 분석

① 연구개요	9
② 종로구 지역사회 분석·진단 연구	9
③ 종로구의 전망과 협치	10
④ 지역사회혁신계획 선행사례	14
⑤ 종로구 협치·혁신사업	15
⑥ 종로구 협치의 과제	16
⑦ 종로구 혁신계획 수립	18
⑧ 계획수립을 위한 제언	23

III. 종로구 지역사회혁신계획 기본구상

① 종로구 지역사회혁신계획의 비전과 목표	24
② 종로구 지역사회혁신계획 수립 흐름도	25
③ 지역사회혁신계획 추진체계	26
④ 종로구협치회 구성·운영	26
⑤ 협치추진 전담조직 구성(안)	27

❖ 목 차 ❖

IV. 종로구 협치 제도기반 구축 방안

- ① 기본방향 28
- ② 지역사회 혁신을 위한 협치력 강화 교육 29
- ③ 협치의 이해와 협치문화 저변확대 홍보 31
- ④ 협치 제도화와 협력관계 구축 32

V. 계획의 로드맵

- ① 연차별 추진내용 40
- ② 세부 추진일정 41

VI. 평가 및 환류

- ① 기본방향 42
- ② 평가와 환류 과정 42

2018-2020 종로구 지역사회혁신계획
민관 협치활성화 기본계획

I 지역사회혁신계획 개요

1 수립배경

- 역사성과 중심성을 지닌 다채로운 공간이 공존하고 있음
- 대한민국의 중심지로서의 정책과 시민 정책이 적용되고 있음
- 인구구조와 중심지 성격은 지역 시민사회 발달에 불리하게 작용
- 민선 5기부터 본격적으로 시작된 다양한 민관 협력사업은 시민사회의 성장 속에 새로운 주민의 발굴과 민, 관 협력으로 확대 중

2 종로구의 전망과 협치의 목적

- 종로구의 서로 다른 특색을 지니는 4개의 생활권의 특성이 반영된 의제를 종로구의 민관협치의 취지를 살려 시행
- 지역사회혁신계획의 수립과 실행과정에서 지속가능발전의 가치가 함께 실현될 수 있도록 지역사회의 특성에 부합하는 정책 시행
- 협치와 혁신을 통해 ‘지속발전 가능한 도시 종로구’를 실현하기 위해 ‘종로다운 협치체계·시스템 구축’과 ‘지역사회 문제 해결’을 추진
- ‘사람중심’, ‘행복공동체’, ‘참여와 혁신’, ‘건강도시’라는 공유가치와 ‘지속가능성’, ‘협치체계’, ‘문제해결’을 과제간의 연계해 진행

3 지역사회혁신계획의 목표

- 지역사회혁신계획 = 민관협치 기반 구축 + 지역사회혁신계획 실행
- 지속가능발전을 위한 종로구 전략 계획의 실행
 - ▶ 지역사회 역량강화와 협치 기반 조성
 - ▶ 지역사회문제(분야별 협치과제 + 지역혁신 융합과제) 해결

- 내용

- ▶ 지역사회 현황 및 잠재력 분석(협치 현황조사와 심층진단)
- ▶ 지속가능한 협치 기반 구축과 협치문화 정착
- ▶ 분야별 도출의제의 실행을 통한 지속가능발전 가치 실현

4 추진방향

협치기반 구축

- 협치역량 강화를 위한 교육 및 공유 플랫폼 구축, 홍보
- 협치제도 구축을 위한 추진체계와 조직 구성 및 운영규칙 마련
- 협치구조 조직을 위한 조직 운영제도 수립과 지역기반, 의회 등과의 협력관계 정립
- 시민역량 강화를 위한 공익활동 플랫폼 구축 및 인재 육성

지역사회 혁신계획의 실행

- 협치분야 핵심과제 실행체계 구축 및 실행, 평가와 차기계획 수립
- 융합과제의 실행체계 구축 및 실행, 평가와 차기계획 수립

지속가능발전계획의 반영을 통한 실행효과 확대

- 민관협치를 통한 구민의 행정수요 확대 및 의사결정의 투명성, 지속가능성의 확보 고려
- 민-민, 민-관, 관-관의 관계를 더욱 협력적 관계로 발전시켜 정책 시너지효과 발생을 목표로 계획 수립

주민참여예산과의 융합을 통한 협치체계 강화로 사회문제 해결의 집중력 강화

- 시민으로의 결정권 이양을 통한 협력체계 강화

II 지역사회 현황조사 및 잠재력 분석

1 연구개요

□ 연구내용

- [문헌조사] 지역사회 협치 현황조사
- [설문조사] 지역사회 협치 인식조사
- [심층집단면접] 협치에 대한 평가와 전망
- [자문회의] 협치현황 및 방향도출

□ 추진일정

과업	월 주	2				3				4				5
		1	2	3	4	1	2	3	4	1	2	3	4	1
준비	계약체결 및 연구준비													
조사	문헌조사													
	심층면접조사 및 분석													
	설문조사 및 분석													
진단	중간보고회 겸 자문회의(1)													
	자문회의(2)													
	최종보고회 겸 자문회의(3)													
	최종보고서 작성·제출													

2 종로구 지역사회 분석·진단 연구

□ 역사와 문화가 중첩된 다채로운 공간 종로

- 종로구는 그것이 지닌 특유의 역사성과 중심성에 따라 여러 시대의 흔적이 쌓인 ‘중첩된 시간’과 한마디로 규정하기 어려운 ‘다채로운 공간’이 공존하고 있음
- 종로는 서울과 대한민국의 중심지로서의 정책들이 적용돼 왔는데, 이

과정에서 종로지역사회는 ‘국민과 시민’으로서의 이해·요구가 상충되기도 함

- 최근 종로구의 활력을 되찾기 위한 재활성화 정책들이 추진되면서 지역사회의 산업구조가 변해가는 가운데 활성화와 소외가 중첩되는 등 복합적인 변화가 나타나고 있음

□ 인구감소와 지역사회의 변화속에 성장한 시민사회

- 종로의 인구구조가 노령화되어가는 가운데 이를 개선하기 위한 다양한 시민단체가 등장했으나 ‘중앙’으로서의 성격은 지역 시민사회 발달에 불리한 조건을 지니고 있음
- 그럼에도 종로 지역에서 지역사회 문제해결과 시민사회의 활성화를 위해 노력해온 주체들이 적은 규모지만 내실 있는 활동을 펼쳐왔음
- 최근 추진되고 있는 다양한 민관 협력사업들을 통해 새로운 주민들이 발굴되고, 민관협력의 경험들이 쌓이고 있는 점은 고무적임

3 **종로구의 전망과 협치**

□ 변화하는 종로에 대응하는 주민과 행정의 관계변화

- 종로구는 역사적 전통을 보전하면서도 지역사회의 재활성화를 위한 구정방향을 설정·실행해 나가고 있음. 이는 지역사회 혁신계획의 수립을 위한 논의의 근간이 될 공유가치로 고려돼야 할 것임
- ‘서울특별시 종로구 기본 조례’나 ‘종로구 비전 2020’ 등을 통해 종로구의 공유 가치는 ‘사람중심’, ‘행복공동체’, ‘참여와 혁신’, ‘건강도시’ 등의 열쇠말 (keyword)로 제시되고 있음
- 아울러 종로구는 4개의 서로 다른 특색을 지니는 생활권으로 구분되며, 각각을 위해 특화된 구정방향이 제시되고 있음

<중장기 기본계획 5개 분야별 비전과 정책목표>

분야	비전	목표
문화, 관광	삶이 풍요로운 문화·관광도시	<ul style="list-style-type: none"> - 과거, 현재, 미래가 공존하는 문화도시 - 주민이 주도하는 문화관광 - 생애주기에 걸친 문화 향유 - 생태지향적 문화도시
복지, 교육	도심 속 행복공동체	<ul style="list-style-type: none"> - 활기찬 시니어의 도시 - 정부간 협력을 이끌어내는 종로구청 - 더불어 살아가는 공동체 - 학습과 복지의 동행을 통한 보편적 복지
환경	맑고 깨끗한 으뜸도시	<ul style="list-style-type: none"> - 맑고 깨끗한 종로 - 환경문제 해결에 모두가 참여하는 종로 - 지속가능한 발전 추구 - 역사, 문화, 생태, 환경이 어우러진 살기 좋은 종로
도시, 교통	매력있고 안전한 녹색도시	<ul style="list-style-type: none"> - 인공과 자연환경이 조화로운 도시 - 안전한 대중교통 구축 - 친환경, 녹색도시 기반 조성 및 주민참여 - 다양한 사회계층을 고려한 안전한 도시
행정, 재정	참여와 혁신의 도심행정	<ul style="list-style-type: none"> - 행·재정의 상생을 통한 미래지향적 구정발전 - 예산의 합리적 관리와 건전화 도모 - 합리성, 혁신성 추구로 행정역량 증대 - 참여와 소통의 구정

□ 참여 속에 완성되는 주민의 권리와 책무

- 종로구는 협치와 혁신을 통해 ‘지속발전가능한 도시 종로구’를 비전으로 실현하기 위해 ‘종로다운 협치체계·시스템 구축’과 ‘지역사회 문제 해결’을 추진해 나가고자 함
- ‘사람중심’, ‘행복공동체’, ‘참여와 혁신’, ‘건강도시’라는 종로구의 공유가치와 ‘지속가능성’, ‘협치체계’, ‘문제해결’이라는 과제간의 유기적 연계가 필요함

<중장기 기본계획 5개 분야별 비전과 정책목표>

3개 분야	25개 중점과제	
환경 (107개 단위사업)	<ul style="list-style-type: none"> ○ 걷기 편한 보행환경 조성 ○ 안전한 도시환경 조성 ○ 깨끗한 거리환경 조성 ○ 도시경관 개선 ○ 주거 및 공공시설 환경 개선 ○ 녹색 휴식공간 조성 ○ 대기 및 실내 공기질 개선 ○ 에너지 사용 줄이기 ○ 도시농업 활성화 	<ul style="list-style-type: none"> ○ 주차공간 확충·개선 ○ 복지 건강시설 확충·개선 ○ 체육 및 여가시설 확충 ○ 문화향유시설 확충·개선 ○ 나눔 실천 및 공동체 활성화 ○ 일자리 발굴 및 지원 ○ 문화향유 프로그램 활성화 ○ 교육환경 조성, 평생학습 활성화 ○ 여성 권익 보호
생활 (26개 단위사업)	<ul style="list-style-type: none"> ○ 신체활동 촉진 ○ 생활체육 활성화 ○ 생활형태 개선 	<ul style="list-style-type: none"> ○ 질병치료·예방 ○ 식품·공중·보건위생 안전관리
이웃 (17개 단위사업)	<ul style="list-style-type: none"> ○ 의료복지 활성화 ○ 취약계층 의료복지 지원 	

□ 생활권별 정책과제

- 평창·부암

목표	전략
지역의 예술문화자원을 활용한 예술문화 클러스터 조성	<ul style="list-style-type: none"> ○ 아트밸리 조성을 통해 부암·평창·구기 일대의 문화인프라 구축 ○ 한양도성 주변지역과 연계하여 한양도성 벨트라인 클러스터 ○ 문화자원 연계형 가로체계 구축을 통해 마을탐방로 조성 및 활성화
생활권에 다양한 주거지를 고려한 맞춤형 관리계획 마련	<ul style="list-style-type: none"> ○ 특성주거지 등에 대해 보전형 관리계획 마련 ○ 노후한 저층 주거지를 대상으로 관리계획을 통한 정주여건 개선 ○ 생활권 내 집단취락지구의 계획적 관리 ○ 대학시설과 주거지의 연계기능을 확보해 대학가 조성
녹지환경의 전략적 보전·관리를 통한 친환경 생활권 조성	<ul style="list-style-type: none"> ○ 내사산, 외사산으로 둘러싸인 주변경관을 고려해 녹색도시 조성 ○ 생활권 녹지-생활네트워크 조성 ○ 평창부암 생활권내, 생태환경 저변 확산을 통한 녹색도시 실험
인구특성에 적합한 맞춤형 생활기반시설 및 서비스 제공방안 마련	<ul style="list-style-type: none"> ○ 대중교통 보원을 통한 접근성 향상 ○ 공공시설 활용을 통한 생활기반시설 확충

－ 청운효자·사직

목표	전략
도심의 대표적 역사·문화 명소로 지역 활성화	<ul style="list-style-type: none"> ○ 한양도성 탐방로 활성화를 통한 도시민의 도보활동 유도 ○ 한옥밀집지역 등 건축유산 집적지의 지속가능한 운영방안 고안 ○ 옛 물길, 옛길 등 원도시의 가로체계 보존 지원 ○ 역사기반의 스토리텔링을 통해 다양한 역사 관광명소 조성
건축 관리 및 주거지 보전 지원	<ul style="list-style-type: none"> ○ 역사적 상징성을 보유한 주거지의 통합적 관리방안 지원 ○ 인왕산 주변 주거지는 자연경관과의 상생체계 도입 검토 ○ 역사문화자원에 대한 불량화·노후화 대응방안 마련
안전한 마을 구축을 위한 관리체계 마련	<ul style="list-style-type: none"> ○ 유동인구가 많은 지역의 방법체계 구축 유도 ○ 재해에 취약한 건축물 밀집지역에 소방 방재체계 검토
문화, 경제, 행정 등 중심 기능의 복합 육성	<ul style="list-style-type: none"> ○ 경제기반의 다양성 유지를 통한 도심 자생력 강화 ○ 전통시장 및 특화거리 중심의 관광산업 활성화를 통한 지역상권 활력제고
세대별 맞춤형 복지시설(서비스) 확충을 통해 살고 싶은 마을만들기	<ul style="list-style-type: none"> ○ 주거환경개선지구와 주변지역의 생활기반시설 확충 방안 마련 ○ 마을공동체 중심의 생활기반시설 활성화 방안 마련 검토 ○ 주민수요를 반영한 맞춤형 생활 기반시설 계획 유도

－ 혜화·이화

목표	전략
지역의 역사문화자원을 활용하여 역사도심으로서 정체성 확립	<ul style="list-style-type: none"> ○ 역사자원간 연계한 이야기가 있는 역사문화 탐방로 조성 ○ 대학 내 역사자원에 대한 개방성 확보 및 접근성 개선 ○ 청계천 및 전통시장을 연계한 지역관광 기반 마련
도심형 특화산업 및 지역 활성화	<ul style="list-style-type: none"> ○ 귀금속 앵커시설 건립을 통한 지원체계 구축 ○ 인사동 등 전통공예산업 지원 공간 마련 ○ 지역-대학간의 문화·예술·산업기능 연계를 통한 지역자생력 강화
특성주거지에 대한 보전, 관리방안 마련	<ul style="list-style-type: none"> ○ 한옥밀집지역에 대한 건축물 관리방안 마련 ○ 한양도성 성곽주변 주거환경 개선 및 마을만들기 등 추진
보행중심의 특화가로 조성 및 부족한 생활기반 시설 확충	<ul style="list-style-type: none"> ○ 대학, 공연 등 다양한 문화 특성을 반영한 보행특구 및 보행중심가로 조성 ○ 주차장, 보육시설 등 부족한 생활기반 시설 확충 ○ 옛 길, 물 길 활용 및 가로환경정비, 보행네트워크 연계

– 창신·송인

목표	전략
특화산업 및 도매상권을 경제중심축으로 지역성장 기반 구축	<ul style="list-style-type: none"> ○ 동대문 일대와 연계하여 패션산업 메카로 육성 및 지원 ○ 봉제업체 밀집지역의 산업집적효과 극대화 ○ 도매상가 활성화를 통해 지역경제의 다양성 확보
다양한 주거형태에 적합한 보전관리 방안마련	<ul style="list-style-type: none"> ○ 저층형 주거지에 대한 보전형 환경정비 방안 검토 ○ 신규 개발주거지와 기존 주거지의 경관적 조화를 고려한 정비방안 마련 ○ 안전취약 주거지를 중심으로 주거정비를 통해 정주여건 개선
안전한 가로환경 조성을 통한 보행편의 도모	<ul style="list-style-type: none"> ○ 사회적 약자를 위한 마을안길 정비를 통해 걷기 편한 마을 조성 ○ 방법·안전시설 확충을 통한 안전한 생활권 구축 방안 검토 ○ 근린생활가로 주변의 가로환경 개선을 통한 이용편의성 확보
인구특성에 적합한 맞춤형 생활 기반 시설 및 서비스 제공 방안 마련	<ul style="list-style-type: none"> ○ 부족한 생활기반시설 및 서비스 시설 우선 제공 방안 마련 ○ 높은 외국인 비율을 고려한 이주민 정착 프로그램 등 운영 검토 ○ 대중교통소외지역 교통인프라 확충으로 생활권으로 접근성 향상 ○ 주차시설 확보를 통한 주민 생활편의 도모

4 지역사회 혁신계획 선행사례

- 현재 서울시 25개 자치구 중 8개 자치구가 지역사회 혁신계획을 수립하고, 계획의 추진을 위한 협치체계와 사업들을 마련했음
- 8개 자치구 모두 서울시가 개발해 제시한 지역협치 모델을 기반으로 지역사회혁신계획을 수립해, 체계와 사업의 기본적인 틀은 유사하면서도, 각 자치구의 여건과 추진주체들의 논의에 따라 조금씩 다른 양상을 보이고 있음
- 원탁회의와 분과별 포럼으로 이어지는 공론과정을 강조하는 경우(도봉구), 협치의 수준을 높이기 위한 체계구축에 방점을 두는 경우(은평구, 서대문구), 실제 사업의 기획과 실행에 중심을 두는 경우(관악구, 금천구, 동대문구, 성동구), 사업을 실행하는 분과위원회의 상향적 의사결정 구조를 그리는 경우(영등포) 등의 경향이 나타나고 있음
- 협치사업과 관련해서는 도출된 구체적인 과제와 사업 중심으로 구성

하는 방향과 협치와 관련이 깊은 의제영역들을 설정하는 방향이 나타나고 있음.

5 종로구 협치·혁신사업

- 최근 들어 종로구에서는 대규모 정책사업들이 추진되고 있는데, 그 초점은 지역사회의 재활성화와 주민이 행복한 공동체를 만들기임
 - 최근 들어 급증한 협치사업들은 협치에 참여할 지역 시민사회 주체들이 발굴되고, 민관협력의 경험이 축적되는 계기가 되고 있음
 - 종로구의 대표적인 협치사업들의 협치체계는 ‘권한부여’보다는 ‘협업’에 초점이 맞춰져 있고, 관이 주도성을 갖는 경향이 있음
 - 이는 지역 시민사회의 규모가 작고, 민관협력의 경험이 아직 충분히 쌓이지 않은 상황이 반영돼 있음
 - 반면 ‘건강’과 ‘행복’이라는 공유가치에 기반한 사업들은 종로구 고유의 사업으로 사업의 지속가능성과 주민참여 및 민관협력을 활성화할 잠재력을 보이고 있음
 - 종로구는 역사성·중심성을 지닌 도심부 특유의 난제들과 지역사회 재활성화의 과제에 직면해 혁신사업 추진의 요구가 높은 지역임
 - 혁신사업들은 기존의 방식으로 잘 풀리지 않던 문제를 새로운 관점으로 접근했다는 공통점을 지니고 있음
 - 아울러 지역사회의 다양한 자원을 동원하고, 이해관계자들의 이해와 협력을 이끌어내기 위한 노력을 꾸준히 기울여 온 것이 핵심적인 성공요인임
 - 이런 시사점을 통해 협치와 혁신이 상호 보완적인 관계임을 재확인하게 함. 향후 종로구는 혁신의 경험이 협치 활성화의 밑거름이 되고, 다시 활성화된 협치는 지속가능한 혁신을 지원하도록 할 방안을 모색해야 함
- ▷ 자문밖 창의예술마을 조성사업 추진

- ▷ 주민 밀착형 마을공동체 활성화 추진
- ▷ 찾아가는 동주민센터 운영 활성화
- ▷ 서울형 혁신교육지구사업 추진
- ▷ 종로 행복드림 프로젝트 추진
- ▷ 사회적경제기업 활성화
- ▷ 도시재생 사업(창신·송인, 성곽마을)
- ▷ 돈의동 새뜰마을 생활여건 개선 프로젝트
- ▷ 종로구 클린넷 운영 활성화
- ▷ 명품 도시농업 활성화

6 종로구 협치의 과제

가. 지속가능한 건강도시 비전의 공감대 확장

- 종로구는 건강도시와 관련된 25개 정책사업들을 건강한 환경, 건강한 생활, 건강한 이웃 등 3가지 영역에 걸쳐 연계시키고 있음. 여기에는 다양한 협치사업들이 포함돼 있음. 건강도시가 협치사업간 연결의 구심점으로 자리 잡도록 해야 할 것임
- 추후 건강도시의 비전의 지역사회 공감대 확장하고, 지역사회의 참여를 활성화해야 함. 이를 위해 주민들의 인식제고와 건강도시 관련 활동을 펼치는 지역 시민사회 주체들의 협력을 이끌어 내야 할 것임

나. 사업과 경험의 연결을 통한 협치 심화

- 종로구 협치발전의 경로는 다양한 정책사업들을 통해 얻어진 성과와 경험들을 연결해 협치의 심화를 도모하는 것으로 설정할 수 있음
- 정책사업별로 산재된 민관주체들의 협업의 경험들이 사장되지 않도록 집적하고 전수될 수 있도록 해야 함
- 아울러 ‘협업’의 성과를 기반으로, 주민들에게 좀 더 많은 권한과 책임이 부여되는 ‘권한부여’의 단계로 심화될 수 있는 방안을 모색해 나가야 함

다. 권역별 공론과 권역 간 소통구조 마련

- 지역사회 혁신계획 수립과정, 특히 사업선정과 관련해 권역별로 협치 사업들의 현황이 공유되고, 권역별 요구를 수렴할 수 있는 (가)‘권역별 공론장’이 마련될 필요가 있음
- 이를 통해 각 분과나 사업별 계획 수립에 관련 권역의 요구가 반영되거나 새로운 의제와 사업의 개발로 이어질 수 있도록 할 필요가 있음

라. 거점사업으로서 ‘행복드림 프로젝트’

- ‘건강도시’의 비전은 다양한 협치사업들을 연결할 수 있는 매개체가 될 수 있음
- 건강도시 만들기 중점사업에는 다양한 협치사업들이 포함돼 있는데 그 중 ‘종로행복드림 프로젝트’의 잠재력에 주목할 필요가 있음
- 종로 행복드림 프로젝트가 지역협치의 거점이 되고, 지역협치는 다시 종로 행복드림 프로젝트의 규모와 성과를 풍부하게 할 수 있는 상승효과(synergy)를 기대할 수 있음

마. 지속가능한 협치체계 구축

- 지속적이고 안정적으로 작동할 수 있는 협치체계 구축에 관한 논의가 이루어져야 함. 우선 지역협치의 제도적 기반이 될 조례제정이 시급
- 아울러 지역사회 혁신계획의 중심적인 의사결정기구인 종로구협치회의와 설정된 의제들을 다루는 분과위원회, 그리고 실제 사업을 수행할 워킹그룹(working group) 구성이 이루어져야 함

바. 지역협치와 지역사회통합의 병행접근

- 각 권역과 동별 요구에 부응하는 것도 중요하지만, 이를 수렴해 종로구 전체의 비전을 설정하고, 지역사회 통합을 이루는 것 또한 중요한 과제임

- 지역사회 통합을 위해서는 다양한 갈등의 해결, 권역과 동을 넘어선 자치구 공동의 정체성 형성, 관내 기업·기관 근무자, 소상공인, 사회 혁신 주체들의 지역사회 연결과 기여방안 모색이 필요함
- 이를 위해 종로구 지역협치체계의 분과위원회 중 하나로 지역사회통합 관련 사항을 논의하고 실행하는 (가)‘소통과 통합’ 특별분과 설치를 고려해 볼만 함

사. 지역 시민사회 활성화: 확장, 연결, 역량강화

- 종로구 협치의 한 축을 이루는 지역 시민사회의 활성화가 지역사회 혁신계획의 주요 과제로 설정될 필요가 있음
- 지역사회 활성화의 과제에는 협치과정에 참여할 주민들의 발길을 통한 ‘확장’, 협치과정에 참여한 경험이 있는 주민과 집단 간 ‘연결’, 주민들의 의사결정 및 사업수행 관련 ‘역량강화’ 등이 포함될 수 있음

7 종로구 혁신계획 수립

□ 설문조사

- 조사대상 : 협치 관련 이해관계자 집단
 - ▶ 일반주민 125명
 - ▶ 협치사업 민간주체(지역활동가) 27명
 - ▶ 협치사업 관계 공무원 332명
- 조사기간: 2018년 2월 5일 ~ 3월 23일

1) 인식

○ ‘협치’에 관해 알고 있는지에 대한 질문에는 47명(37.6%)이 ‘보통이다’, 43명(34.4%)이 ‘그렇다’라고 응답하였음. 그에 비해 ‘그렇지 않다’는 13명(10.4%)으로 나타나 긍정적 응답이 부정적 응답에 비해 더 높게 나타났다.[그림 VI-1] 주민: 협치 인식

	빈도(개)	백분율(%)
매우 그렇지 않다	6	4.8
그렇지 않다	13	10.4
보통이다	47	37.6
그렇다	43	34.4
매우 그렇다	13	10.4
무응답	3	2.4
합계	125	100.0

- ‘협치’에 관한 일반적인 정의를 제시한 후, 종로구가 협치의 방식으로 추진하는 사업이 많아졌다고 인식하는지에 대한 질문에는 51명(40.8%)이 ‘보통이다’라고 응답하였음. ‘그렇다’는 48명(38.4%)이었고, ‘그렇지 않다’는 11명(8.8%)으로 긍정적 응답이 부정적 응답에 비해 더 높게 나타났음.

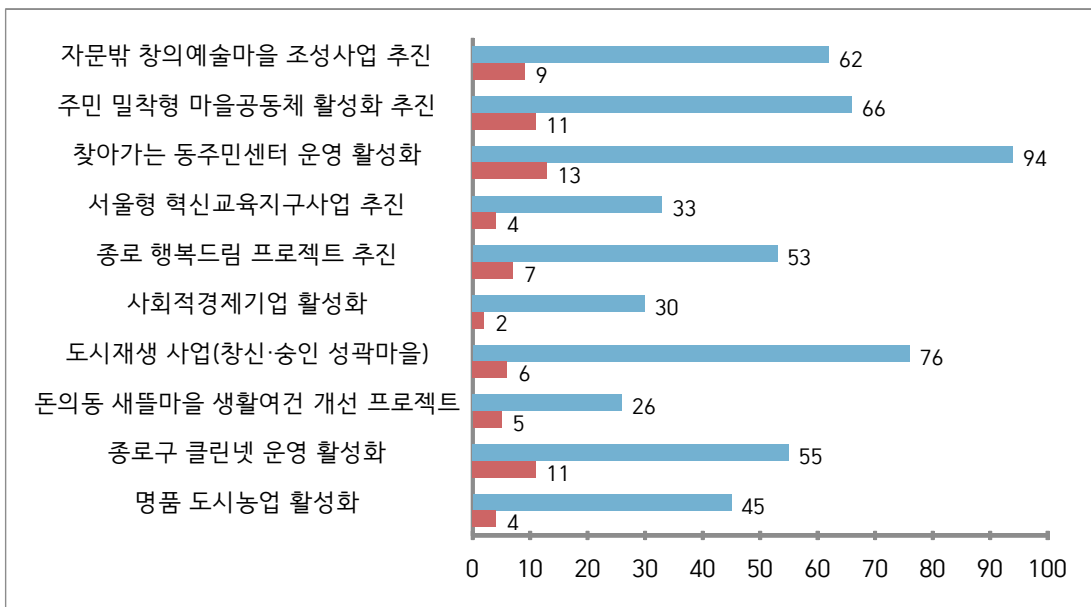
	빈도(개)	백분율(%)
매우 그렇지 않다	3	2.4
그렇지 않다	11	8.8
보통이다	51	40.8
그렇다	48	38.4
매우 그렇다	6	4.8
무응답	6	4.8
합계	125	100.0

<표 VI-2> 주민: 협치 사업 증가 인식

- 종로구의 대표적인 협치사업 10개를 제시하고, 알고 있는 사업과 참여한 사업을 모두 표시하도록 한 문항에서는 ‘찾아가는 동주민센터 운영 활성화’를 94명이 알고 있다고 응답하였음.
- 또한 ‘도시재생 사업(창신·송인, 성곽마을)’이 76명으로 뒤를 이었음. 그에 비해 참여한 사업에 대해서는 ‘찾아가는 동주민센터 운영 활성화’사업이 13명, ‘주민 밀착형 마을공동체 활성화 추진’, ‘종로구 클린넷 운영 활성화’사업이 각각 11명으로 뒤를 이었음.

사업명	아는 사업	참여한 사업
	빈도(개)	빈도(개)
자문박 창의예술마을 조성사업 추진	62	9
주민 밀착형 마을공동체 활성화 추진	66	11
찾아가는 동주민센터 운영 활성화	94	13
서울형 혁신교육지구사업 추진	33	4
종로 행복드림 프로젝트 추진	53	7
사회적경제기업 활성화	30	2
도시재생 사업(창신·송인, 성곽마을)	76	6
돈의동 새뜰마을 생활여건 개선 프로젝트	26	5
종로구 클린넷 운영 활성화	55	11
명품 도시농업 활성화	45	4
합계	540	72

<표 VI-3> 주민: 협치 사업 인식



구분		활동가	공무원	평균
협치에 관하여	민관 상호이해와 존중	3.3	3.3	3.3
	참여와 논의 충분	3.1	3.3	3.2
	권한과 책임의 분배	3.0	3.1	3.1
	종합	3.1	3.2	3.2
협치를 통하여	목적 실현에 도움	3.4	3.4	3.4
	효율성	3.7	3.5	3.6
	시민요구 부응	3.3	3.4	3.4
	종합	3.5	3.4	3.5
협치를 위하여	의미와 가치 합의	3.2	3.3	3.3
	민관 주체들의 실질적 참여	3.0	3.2	3.1
	종로구의 역량	3.3	3.4	3.4
	종합	3.2	3.3	3.3
종합		3.3	3.3	3.3

- 동일한 인식 수준을 가지고 있어 긍정적인 결과로 나타남

□ 협치현황 예비진단

- 종로구 협치의 민관주체들은 지역사회 혁신계획 수립에 앞서 자체적으로 종로구의 협치현황에 관해 예비진단을 실시함
- 행정주체들과 민간주체들이 각각 종로구 협치의 내외부적인 긍정적·부정적 요소를 도출한 SWOT 분석결과는 다음과 같음

□ SWOT분석1 : 종로구 협치의 내외부적인 긍정적·부정적 요소

내 부 요 인	강점 (S)	민	<ul style="list-style-type: none"> - 협치를 위한 서울시의 적극적인 의지 - 마을간 네트워크 구성이 되어 있다 - 각계 전문가 집단이 많다 - 교육협치 진행 등 영역별 협치경험 보유 - 퇴직인재가 많다 - 주민참여예산 및 마을공동체 사업이 체계적 지속적 사업으로 정착될 수 있음 - 종로는 문화관광의 메카로 종로주민으로서 긍지가 있음
		관	<ul style="list-style-type: none"> - 민선 5·6기의 축적된 다양한 협치 경험과 민관 인프라 - 민관협치 사례와 경험 존재 - 민간의 적극적 참여 - 시민사회단체와 활동가 네트워크
	약점 (W)	민	<ul style="list-style-type: none"> - 유사조직의 난립 및 주민활성화 미흡 - 지역보유전문가가 전국적 대응위주 활동 - 주역의 독점화(일반주민 참여 부재화) - 새로운 주민발굴의 어려움 - 행정의 업무, 협업부재 - 교육적 요소의 부재 - 민간 단체간 경쟁 - 활동중인 공동체간의 협의기구 부재 - 기존의 직능자생단체와 소통채널 부족 - 새로운 협치위원들과 기존 협치단체의 위원들과의 대립 우려 - 종로구민의 고령화로 새로운 정책 수용에 어려움 - 동부와 서부지역 주민들의 인식이나 삶의 질이 달라 협력 어려움
		관	<ul style="list-style-type: none"> - 시민협력 플랫폼이 미구성되어 지역 시민단체의 활동 미흡 - 주민들이 생업문제로 구정에 대한 관심과 참여도 부족 - 민관 매개체 역할을 하는 협치조정관 없음

외 부 요 인	기회 (O)	민	<ul style="list-style-type: none"> - 동별 마을 소식지를 이용하여 주요 정책 등에 대한 홍보 및 교육이 필요함 - 다양한 지원사업이 이루어지고 있다 - 지정문화재가 타구에 비해 많아 관광분야에 중점적으로 발전 가능 - 도시재생사업 활성화 - 타구에 비해 대학이 많아 젊은이들의 능력 발휘 가능 - 각종 사회단체의 주 활동 무대가 종로로서 사회단체와의 연계가 용이 - 정부의 협치 강조하는 분위기 - 분야별 공동체활동 점진적 활성화 - 종로는 문화자원 풍부하며 외부사람 유입장소임
		관	<ul style="list-style-type: none"> - 서울시의 적극적 지원 - 주민의 공익적 활동 확산 - 거버넌스(협치)의 이해 증가 - 협치가 강조되는 사회 분위기 - 참여의사는 있으나 계기·통로가 없던 순수 민간단체에 기회와 동기
	위협 (T)	민	<ul style="list-style-type: none"> - 회차를 거듭할수록 참여예산 및 마을공동체 사업의 투명성 약화 - 연속성의 어려움 - 시민협력플랫폼이나 시민단체의 활동이 매우 미흡 - 서울시 정책일관성 부족 - 협치자원예산의 지속성 불안 - 외부요인(시장교체) 등으로 인해 서울시의 협치정책 지속성에 의문 - 민관간, 주민간의 소통의 부재 - 모든 집회의 중심지 - 재정자립도가 낮아 다양한 사업전개 어려움
관		<ul style="list-style-type: none"> - 서울시 정책의 지속성(단절) - 서울시의 협치추진이 단발성 예산 지원사업으로 인식될 수 있음 - 유사 위원회가 많다 - 민간에서 협치를 민원해소 사업으로 활용할 수 있음 	

□ SWOT분석2 : 종로구 협치의 내외부적 요소간 조합을 통한 전략

강점-기회 전략 (SO)	민	- 다양한 인적자원을 협치 주체로 참여 - 협치에 대한 관심과 이해를 높일 수 있도록 교육과 홍보
	관	- 주민의 활동을 지원하고, 행정의 필요가 만나 시너지가 발생할 수 있는 의제를 중심으로 결합 가능
약점-기회 전략 (WO)	민	- 지역·사업별로 다양하고 특색 있는 의제 도출로 권역별로 민민 네트워크의 활성화 추진 - 역사, 문화, 관광의 연계
	관	- 서울시 예산의 지원을 받아 추진하며, 협치 경험의 공유와 필요성 확산 교육이 필요
강점-위협 전략 (ST)	민	- 지역활동가 및 민의 적극적인 참여기회 및 정보제공을 통한 지속가능 발전사업을 발굴하여 사업의 연속성 유지
	관	- 지원예산의 단절을 고려하여 사람을 키우고, 사람을 남기는 방향 - 활동가 양성 등 경험축적으로 사업 설계
약점-위협 전략 (WT)	민	- 민관협치의 모델구축을 통한 협력의 지속성을 확보
	관	- 예산은 마중물사업으로 편성 - 민관협치의 모델구축을 통한 협력의 지속성을 확보

8 계획수립을 위한 제언

- 지속가능한 건강도시 비전의 공감대 확장 필요
- 사업과 경험의 연결을 통한 협업을 통해 협치 심화해야 함
- 권역별 공론과 권역 간 소통구조를 마련해 새로운 개발로 연결
- 거점사업으로서 ‘행복드림 프로젝트’를 통한 상승효과 확대해야
- 지속가능한 협치체계가 구축되어야 함
- 지역협치와 지역사회통합의 병행접근을 통해 지속가능 발전 필요
- 지역 시민사회 활성화: 발굴, 확장, 연결, 역량강화 필요

III 종로구 지역사회혁신계획 기본구상

1 종로구 지역사회혁신계획의 비전과 목표

비전	지속발전 가능한 도시 종로구				2020년 이후
목표	협치 시스템 구축 및 운영을 통한 지역사회 혁신				2단계 2019년
핵심 과제	지역 과제 도출과 해결	분야별 혁신과제 도출과 해결			
주요 사업	<ol style="list-style-type: none"> 1. 융합과제 실행체계 구축 2. 융합과제 실행계획 수립 3. 실행, 평가와 수정반영 	<ol style="list-style-type: none"> 1. 분야 핵심과제 실행체계 구축 2. 분야 핵심과제 실행계획 수립 3. 실행, 평가와 수정반영 			
	협치기반 강화				
목표	협치기반 구축				1단계 2018년 9월~12월
핵심 과제	협치문화 조성	협치제도 구축	협치구조 조직	시민역량 강화	
주요 사업	<ol style="list-style-type: none"> 1. 협치 역량 강화 2. 종로협치정보 공유 플랫폼 조성 3. 협치인식 증진과 문화 조성을 위한 홍보 	<ol style="list-style-type: none"> 1. 추진체계와 조직 정비 2. 협치 평가지표 개발 3. 민관 공동참여 정착을 통한 지속 가능성 확보 	<ol style="list-style-type: none"> 1. 협치 프로세스 표준화 2. 지역 기반 협치 강화 3. 구의회 협력관계 정립 4. 협치 실행을 위한 전담인력과 조직 구성 	<ol style="list-style-type: none"> 1. 지역단위 공론장 운영 2. 지역인재 발굴과 육성 3. 민관협치와 갈등조정을 위한 활동가 양성 	

2 종로구 지역사회혁신계획 과제

□ 구단위 주민참여예산의 연계성 강화

○ 추진체계

행정부서	기획예산과, 사회복지과, 도로과, 공원녹지과, 복지지원과
민간주체	종로구 민관협치TFT, 동 지역회의

○ 협치단계 : 계획, 실행, 평가

○ 의제 발굴 및 실행 과정

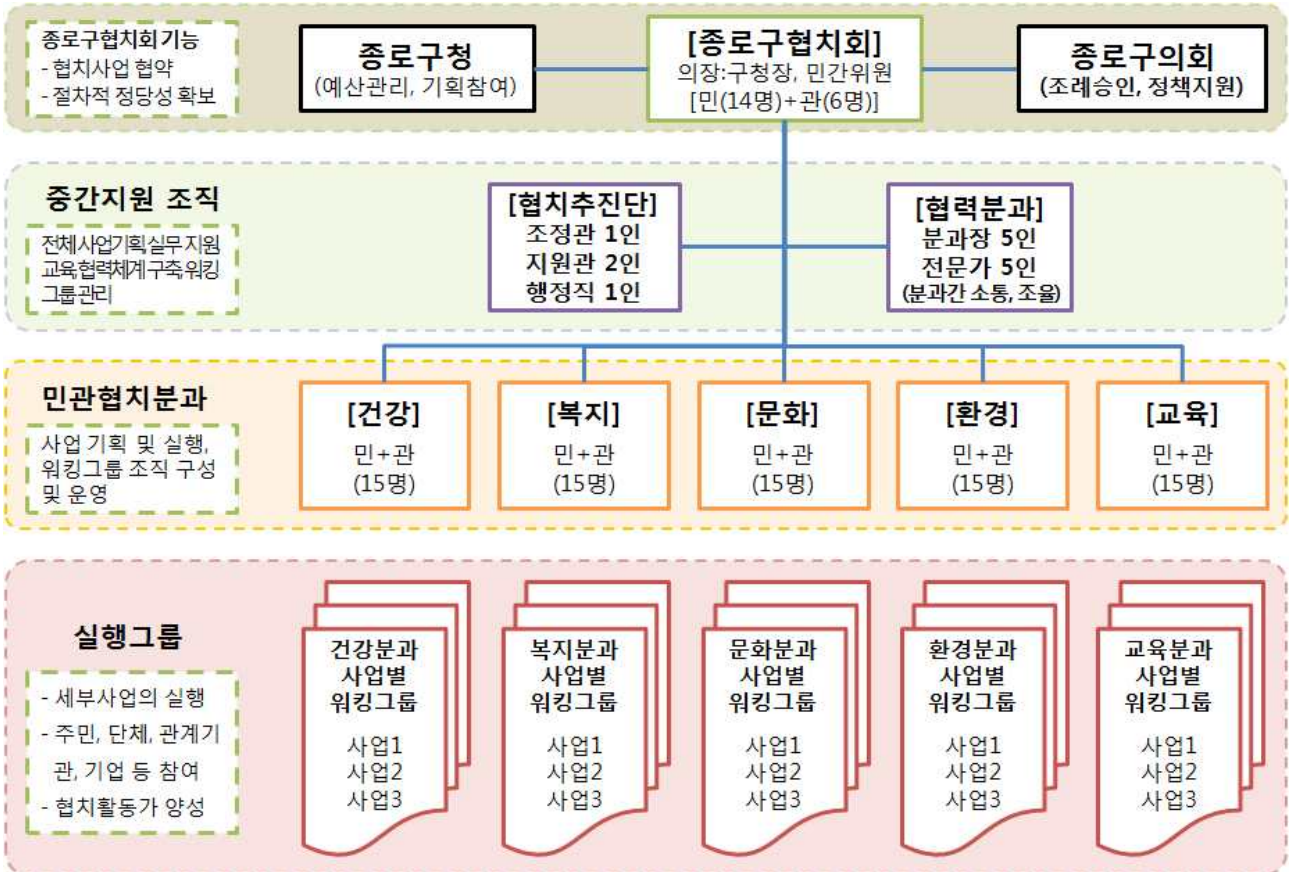


- 주민참여예산 융합사업

(단위:백만원)

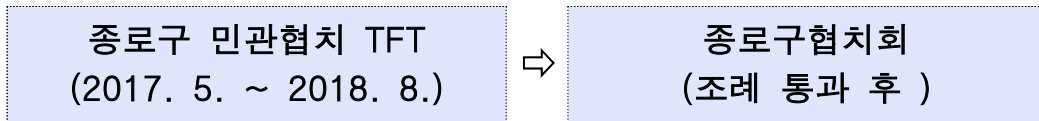
사업명	사업내용	사업비	검토부서
종로 마을형 지속가능발전 표준모델 개발	SDGS에 따른 마을형 실천모델 발굴→자치구 동별 시범사업 추진	100	기획예산과
우리동네에서 '일'을 찾다	저소득계층의 맞춤형 일자리 창출 등 주민의 경제활동 지원	50	사회복지과
어르신을 위한 쉼 공간을 만들어주세요.	이화동 어르신들이 보행 중 잠깐 쉬었다 갈 수 있는 임시 쉼터 조성	50	도로과
생태도시농업 건강마을 만들기	교북동 도시농업 특화마을의 각종 프로그램 안내판 설치	30	공원녹지과
백세까지 건강하게~ 어르신 맞춤형 근력운동교실 운영	어르신 근력운동교실 프로그램을 운영	10	복지지원과
함께하면 행복플러스, 종로 마을사랑 축제 개최	- 지역주민 가요제, 나눔, 사회복지서비스 안내, 문화 공연, 홍보 - 체험부스 운영 : 에코백 만들기, 추억의 사진촬영, 전통놀이 등	10	복지지원과
합 계		250	

3 지역사회혁신계획 추진체계



4 종로구협치회 구성·운영

- 역할 : 지역혁신계획의 수립 및 집행에 관한 논의·조정·자문기구



- 인원구성

- 구성방식 : 당연직 외 공개모집
- 구성인원 : 20명(민 14명, 관 6명)
 - ▶ 당연직(4명) : 구청장(공동의장), 협치조정관, 업무소관국장(2명)

▶ 위촉직(16명) : 민간위원(14명), 구의원(2명)

※ 위원 : 공개모집으로 선정된 협치역량 및 경험이 풍부한 자

- 임 기 : 위촉일로부터 2년 (1회 연임가능)

□ 기능

- 민관협치 활성화를 위한 주요 정책 등에 대한 심의·조정
- 민관협치 활성화와 정책의 수립·시행에 관한 사항
- 민관협치 활성화를 위하여 필요한 제도 개선에 관한 사항
- 그 밖에 민관협치 활성화를 위하여 필요하다고 인정되는 사항
- 지역사회혁신계획 수립·실행, 민관협력 활성화를 위한 필요한 제도개선 등

5 협치추진 전담조직 구성

□ 정의 : 지역협치 활성화 업무를 총괄하는 민관협력 전담조직

□ 구성 : 협치조정관 1명 + 지원관 2명 + 행정실무 1명 + 민간 6명

□ 구성시기 : 2018. 9월부터

□ 구성방안 및 일정

종로구 협치추진단 (2018. 9. ~)
총괄지원관, 실무지원관, 행정실무자, 협치 담당부서
분과별 담당 활동가 6명

- 민관 협력을 기반으로 한 협치조직과 사업 지원조직으로 구축
- 관과의 유기적 협력체계 포함
- 종로구의 지속가능발전 목표의 수행 고려

IV 종로구 협치기반 구축 방안

1 기본방향

□ 사전 준비현황

사업명	
사전조사 및 활용	지역사회 현황조사 및 인터뷰, 잠재력 분석 2017종로구 마을공론장 운영결과
전담인력 구성	총괄지원관 1명, 실무지원관 1명
실행 협력체계	종로구 마을공동체지원센터 지역 활동가
협치조례 제정	2018. 2월 민선6기 구의회에 1차 상정 2018. 6월 2차 입법예고 중(9월 구의회 상정)

□ 협치 제도기반 구축 핵심 과제

연번	구분	사업명	
1	협치제도기반 구축 운영	전담인력 운용(지원관2, 행정실무1) 협치조직 운영(종로구협치회, 분과, 워킹그룹)	
2	지역사회 혁신을 위한 협치력 강화 교육	기본교육	찾아가는 협치시민 교육
			협치인식교육
			직급별 협치교육
		심화교육	분야별 협치워크숍
			부서 협치워크숍
실천교육	종로협치학교		
연구	종로구 지역사회혁신연구소		
3	협치의 이해와 협치문화 저변 확대 홍보	홍보물 홍보영상 제작 협치실천 가이드북	
4	협치 제도화와 협력관계 구축	협치 평가지표 개발	
		협치 프로세스 표준화	
		협치 행정 환경 조성	
		동 기반 거버넌스 활성화 지원	
		구의회와의 협치 파트너 관계 설정	

2 지역사회 혁신을 위한 협치력 강화 교육

① 추진배경 및 필요성

- 지역사회 혁신계획 수립 진행에 따른 기대와 관심 증가
- 종로구의 민관 협치(거버넌스)를 위한 방법론과 체계 구축 중요성 인식
- 민-민, 관-관, 민-관간의 협치를 위한 상호 이해교육 필요성 인식

② 추진목표 및 방향

- 추진목표
 - 2019년 지역사회혁신계획의 실행기반 조성 및 역량강화
 - 막연한 이해 ⇒ 민, 관 각자의 입장에서의 필요성 공감 ⇒ 공감과 현장에서의 응용 ⇒ 지속가능한 협치력 확보 및 강화
- 추진방향
 - 민과 관의 특성을 고려한 개별, 협동 교육 기획 및 실행
 - 협치의 필요성 인식과 공동노력 공감대 형성
 - 협치 전문인력 육성을 통해 지속적인 협치 역량 축적

③ 세부 추진계획

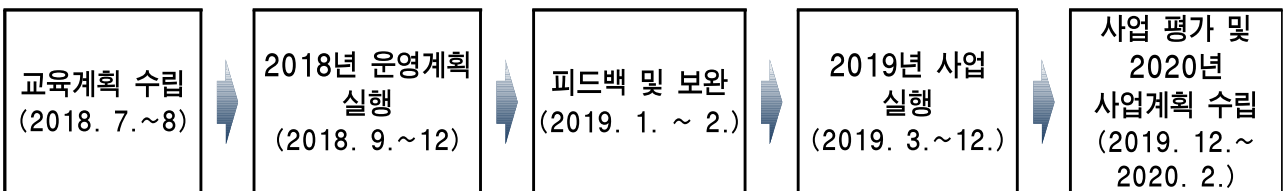
3-1. 추진 체계

구 분	관련부서 및 단체	역할
행정부서	· 주무부서 : 협치추진단, 기획예산과	총괄
협력부서	협치추진단, 부문별 주무과, 마을강사와 활동가, 전문교육기관	교육과정 공동 기획 및 공동 실행
민관주체	민 : 종로구협치회, 분과, 워킹그룹, 주민	참여, 평가 및 피드백을 통한 보완 등
	관 : 종로구청 모든 직원	

3-2 실행과제별 세부계획

구분	교육명	운영시기	교육대상	주요내용
기본 교육	찾아가는 협치시민교육	2018. 9월~ 11월 (연중 수시)	권역별 지역주민, 직능 단체, 시민단체	대상별 찾아가는 종로구의 협치 교육 프로그램 운영
	협치인식교육	2018. 9월 / 11월	구 산하 전직원	협치 개념과 필요성에 대한 집합 교육 운영
	직급별 협치교육	2018. 9월~12월	직급별(8~9급, 7~6급, 5급, 4급) 공무원	역할과 역량에 맞춘 교 육을 통한 협치력 강화
심화 교육	협치실무 협치워크숍	2018. 9월 ~ 12월	- 분과 협의체 - 사업별 워킹그룹	심화교육을 통해 거버넌스의 협치 력 강화와 지속성 확보
	부서 협치워크숍	2018. 9월 ~ 12월	부서 특성 상 협치가 필수적인 부서	부서 협치과제 해결을 위한 팀 협업 워크숍 진행
실천 교육	민주적 의사결 정 교육	2018. 9월 ~ 12월	협치 수행 당사자 (민관 협치파트너)	소통 능력과 협치 역량 강화
	종로협치학교	2018. 9월 ~ 12월	17개 동 민간영역의 활동가 등	활동가, 주민대상 협치교육을 통 해 거버넌스 구축과 협치력 강화
연구	종로구 지역사 회혁신연구소	2018. 9월 ~ 12월	협치파트너(공무원 + 지역주민 + 시민사회)	종로구의 특성을 고려해 분야별 현안해결을 위한 민관협치 실천방 안 연구 및 정책 개발

3-3. 추진과정



4] 홍보, 성과관리, 평가계획

4-1. 홍보계획

- 종로구 홈페이지, 소식지 등을 통해 교육과정 운영 및 추진 과정 안내 홍보
- 참여인원 네트워크 형성을 통한 지속가능성 확보

4-2. 성과관리 및 평가계획

구 분	평가항목	성과 목표	평가 방법	비고
사업평가	기본교육	12회	여부	
	심화교육	2회	여부 / 개최사진 등	
	실천교육	10회	여부 / 개최사진 등	
	연구	보고서 1회	여부 / 보고서 등	
협치평가	네트워크 파티를 통한 강평회	1회	개최여부 / 횟수	

3 협치의 이해와 협치문화 저변 확대 홍보

□ 추진방향

- 협치적 방법을 활용해 홍보성과 극대화
- 홍보대상을 구체화, 세분화해 활동가와 주민 조직을 활용

□ 세부 추진사업

사업명	추진시기	사업내용	비고
홍보물	2018. 9월 이후 (연중 수시)	단순 홍보물, 안내리플렛, 협치소식지 등	지역사회혁신계획의 취지와 "협치"가 부각되는 홍보물
홍보영상 제작	2018년 9월 이후	협치의 이해와 추진사업 안 내, 우수사례를 소개하는 동 영상 제작	직능단체 회의, 공동체 소모임, 행사 등에서 활용 가능 (종로TV 등 매체 활용)
협치실천 가이드북	2018. 11월 ~ 12월	민관 협치당사자를 위한 자기 체크리스트와 사례중심의 가 이드북 제작	누구나 쉽게 협치를 이해하고 과정을 예상할 수 있는 사례 중 심으로 제작

4 협치 제도화와 협력관계 구축

과제 1 협치 평가지표 개발

① 추진배경 및 필요성

- 협치사업의 성격에 따라 단기, 중기, 장기적 사업으로 구분하여 객관적인 수치로만 평가하기 어려움
- 협치사업의 협력, 공론과정, 숙의 등 여러 과정에서 민관의 협력이 필요한 만큼 이에 대한 중요도 등 이를 평가할 수 있는 정성적·과정평가를 결합한 평가지표 개발이 필요

② 추진목표 및 방향

- 추진목표 : 협치제도의 정착을 위한 평가지표(성과측정) 개발
 - 정책평가 : 협치정책과 사업에 대한 객관적 평가시스템을 활용한 원활한 실행
 - 성과평가 : 협치 당사자에 대한 인센티브 등 동기부여 강화

③ 세부 추진계획

3-1. 협치 추진 체계

- 추진주체 구성 및 협치체계 구축

구 분	관련부서 및 단체	역할
행정부서	· 주무부서 : 협치추진단, 기획예산과	사업 총괄
	· 협조부서 : 종로구협치회, 협력분과, 총무과	업무협조 및 모니터링
민관주체	· 협치관련 모든 조직 및 참여자	사업 추진

3-2 실행과제별 세부계획

- 추진시기 : 2018년 10월 ~

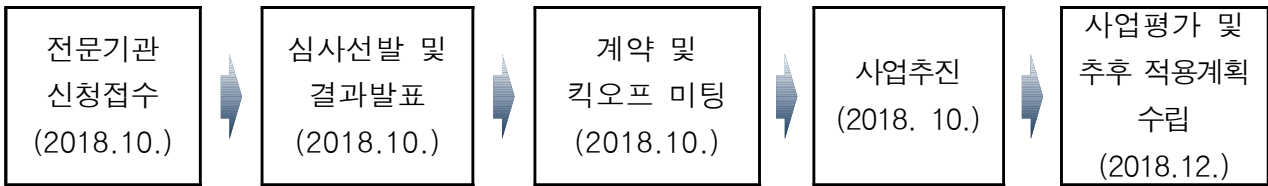
○ 추진방법 : 외부 전문기관 연구 용역

- 종로구 협치추진단에서 기본안 마련 후 외부전문기관과 협업

○ 주요내용

- 구정 전반의 협치 정책 및 사업에 적용 가능한 평가 지표 개발
- 민과 관의 합의에 의한 정책 평가와 피드백 유도
- 협치 당사자에 대한 합리적인 보상체계 도입

3-3. 추진과정



④ 홍보, 성과관리, 평가계획

4-1. 홍보계획

- 민관협치에 참여하는 모든 인력과 조직 대상 협조요청
- 수립된 성과평가 기준의 활용과 실효성 모니터링 실시

4-2. 모니터링 및 평가계획

- 민관협치에 참여하는 모든 인력과 조직 대상 협조요청
- 수립된 성과평가 기준의 활용과 실효성 모니터링 실시

과제 2 협치 프로세스 표준화

① 추진배경 및 필요성

- 복잡 다양해지는 의제와 세부 실행계획의 수립 과정에서 누구나 쉽게 협치를 이해하고 실행할 수 있는 구조의 필요성 대두
- 사업 수행과정의 복잡성과 의사결정과정에서의 절차가 다양해짐에 따라 누구나 쉽게 동참할 수 있는 절차적 기준 마련 필요

② 추진목표 및 방향

- 공감을 넘어 일상에서 실천할 수 있는 협치 프로세스 체계화
- 예상 가능한 프로세스를 통해 협치당사자의 신뢰 증진
- 협치 매뉴얼 활용을 통해 민관의 협치역량 강화

③ 세부 추진계획

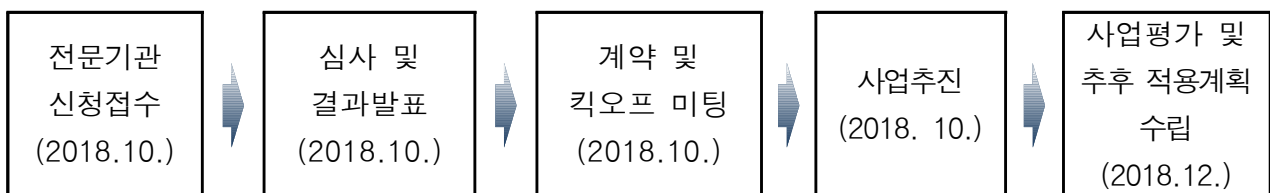
3-1. 협치 추진 체계

구 분	관련부서 및 단체	역할
행정부서	· 주무부서 : 협치추진단, 기획예산과	사업 총괄
	· 협력부서 : 종로구협치회와 협치관련 전체 조직, 종로구청 모든 부서	업무 협업 및 지원
민관주체	· 지역주민	모니터링
	· 지역 공동체 모임, 단체, 산하기관	실행테스트

3-2 실행과제별 세부계획

- 추진시기 : 2018년 10월 ~ 12월
- 추진방법 : 외부 전문기관 연구 용역
 - 종로구 협치추진단에서 기본안 마련 후 외부전문기관과 협업
- 주요내용
 - 구정 전반의 협치 정책 및 사업에 적용 가능한 프로세스 개발
 - 협치 당사자 다수가 공감하는 협치 프로세스의 적용
 - 민과 관의 합의에 의한 평가와 피드백 유도

3-3. 추진과정



④ 홍보, 성과관리, 평가계획

4-1. 홍보계획

- 협치 표준 매뉴얼(가이드북) 발간 배포
- 협치 수준을 자체 확인(진단)할 수 있는 발전단계 표준화
- 협치적 의사결정 방식과 과정 안내 등 교육
- 용역 결과 공유와 적용

4-2. 모니터링 및 평가계획

구 분	평가항목	성과 목표	평가 방법	비 고
사업평가	수립 프로세스 가이드북 제작 및 배부	시행	제작여부 / 홍보사진	
	프로세스 적용여부 모니터링	시행	점검횟수 / 점검사진	
협치평가	실행 만족도 조사	시행	참여인원	

과제 3 협치 행정환경 조성

- ① 추진배경 및 필요성
 - 민관협력이 필요한 부서 업무담당자의 잦은 교체
 - 협치 관련 업무의 기피현상 만연
 - 부서 칸막이 현상으로 인한 행정 간 협업문화 부족
- ② 추진목표 및 방향
 - 행정 내 부서칸막이 해소와 담당 공무원 역량 강화
 - 협치 평가지표 개발 용역과 연계하여 행정 문화와 제도 개선
 - 협치 전문인력 현장 배치와 근무 안정성 강화(전문관제 도입)
 - 부서 간, 팀 간 칸막이 행정 극복 방안 마련 등
 - 칸막이 행정 극복대상 조사를 통해 지속적인 개선목표 설정
- ③ 세부 추진계획

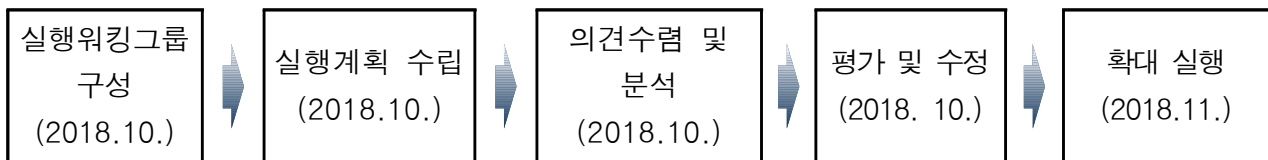
3-1. 협치 추진 체계

구 분	관련부서 및 단체	역할
행정부서	주무부서 : 협치추진단, 기획예산과	사업 총괄
	협력부서 : 종로구협치회와 모든 협치관련 조직, 종로구청 모든 부서	업무 협업 및 지원
민관주체	지역주민	사업 추진
	지역 공동체 모임, 단체, 산하기관	

3-2 실행과제별 세부계획

- 추진시기 : 2018년 9월 ~ 2019년(년 1회)
- 추진방법 : 논의그룹 구성 및 과제 도출
- 추진내용
 - 위원회 제도와 정보공개 등 정책모니터링 스터디 그룹 구성
 - 조례제정, 주민참여예산제 등 정책참여 토론회 마련

3-3. 추진과정



4. 홍보, 성과관리, 평가계획

4-1. 홍보계획

- 공개토론회, 설문조사 등의 방법으로 취지 홍보 및 참여 유도
- 실행→평가→수정→실행 과정을 통한 개선과정 자료화해 공유
- 협치적 의사결정 방식과 과정 안내 등 교육

4-2. 모니터링 및 평가계획

구 분	평가항목	성과 목표	평가 방법	비 고
사업평가	협력적 행정환경 개선요소 조사	시행	제작여부 / 홍보사진	
	프로세스 적용여부 모니터링	시행	점검횟수 / 점검사진	
협치평가	실행 만족도 조사	시행	참여인원	

과제 4 동 기반 거버넌스 활성화 지원

① 추진배경 및 필요성

- 직능단체 중심의 기존 동 단위 주민참여 제도의 한계
- 의제로 확대·공론화 하는 새로운 주민의 참여 필요성 증대
- 지역주민의 삶에 영향을 미치는 생활 밀착형 의제는 통합형 거버넌스 구조(관계부서+관련분야 시민사회+해당지역 주민)를 통해 해결 필요
- 지역사회 시민력과 협치력 강화를 통해 직접민주주의 실현

② 추진목표 및 방향

- 주민참여 활성화 제도 개발을 위한 논의 모임을 통해 의제 발굴
- 동기반 거버넌스 활성화를 위한 중, 소규모 공론장 운영

③ 세부 추진계획

3-1. 협치 추진 체계

구 분	관련부서 및 단체	역할
행정부서	주무부서 : 협치추진단, 기획예산과	사업 총괄
	협력부서 : 종로구협치회와 모든 협치 관련 조직, 종로구청 모든 부서	업무 협업 및 지원
민관주체	지역주민	사업 추진
	지역 공동체 모임, 단체, 산하기관	

3-2 실행과제별 세부계획

- 추진시기 : 2018년 9월~ 11월
- 추진내용
 - 각 동의 관변·직능단체, 활동가, 사업지기, 주민과 대면 상담
 - 대면상담을 통해 협치의제 발굴 및 의견 청취
 - 동 기반 거버넌스 활성화 공모전 개최

④ 홍보, 성과관리, 평가계획

4-1. 홍보계획

- 구청 홈페이지, SNS 통한 공모전 홍보
- 홍보물 제작

4-2. 모니터링 및 평가계획

구 분	평가항목	성과 목표	평가 방법	비 고
사업평가	아이디어 공모결과 참여자수	시행	제작여부 / 홍보사진	
	방안 실행여부	시행	점검횟수 / 점검사진	
협치평가	실행 만족도 조사	시행	참여인원	

과제 5 구의회와의 협치 파트너 관계 설정

① 추진배경 및 필요성

- 종로구 협치(거버넌스)의 주 축인 구의회와의 상시적 협치 구조 마련과 협업의 필요성 대두(조례상정 등)
- 협력체계 수립을 통한 종로구만의 통합적 협치 시스템 완성을 위한 지원조직 확보 필요

② 추진목표 및 방향

- 종로구민의 대의제 기관인 종로구 의회와의 협력방안 모색
- 상호 이해와 소통, 신뢰에 기반한 협치 파트너 관계 구축
- 협치의제와 구의원의 공약을 공동 목표의 협치모델로 발굴하고 상호지원속에 이행

③ 세부 추진계획

3-1. 협치 추진 체계

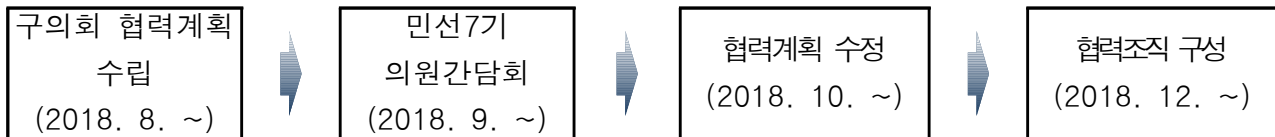
구 분	관련부서 및 단체	역할
행정부서	주무부서 : 협치추진단, 기획예산과	사업 총괄
	협력부서 : 종로구협치회, 분과협의체, 마을공동체지원센터	업무 협업 및 지원
민관주체	지역주민, 지역활동가	사업 추진
	지역 공동체 모임, 단체, 산하기관	

3-2 실행과제별 세부계획

□ 추진개요

- 추진시기 : 2018년 ~ 2019년
- 추진방법
 - 구의회와의 정기 간담회 개최(분기별 1회 이상)
 - 구의회 의장단과 종로구협치회 간 지속적 소통 구조 마련

3-3. 추진과정



④ 홍보, 성과관리, 평가계획

4-1. 홍보계획

- 구청 홈페이지, SNS 통한 홍보
- 홍보물 제작

4-2. 모니터링 및 평가계획

구 분	평가항목	성과 목표	평가 방법	비 고
사업평가	아이디어 공모결과 참여자수	시행	제작여부 / 홍보사진	
	방안 실행여부	시행	점검횟수 / 점검사진	
협치평가	실행 만족도 조사	시행	참여인원	

V

계획의 로드맵

1 연차별 추진내용

1차년도
(‘18. 9~12)

협치기반 구축

- 협치문화 조성
- 협치제도 구축
- 협치구조 마련
- 시민역량 강화

2차년도
(‘19. 1~12)

지역사회 혁신

- 지역 과제 도출과 해결
- 분야별 혁신과제 도출과 해결

3차년도
(‘20. 1~12)

협치문화 확산

- 협치문화 전파
- 타분야와 융합
- 분야별 혁신과제 도출과 해결

2 세부 추진일정

세 부 사 업			2018년	2019년	2020년	
협치제도 기반구축 운영	조 직 구 조 체 계 회	종로구협치회	■	■	■	
		6개 협치분과	■	■	■	
		협치종로구 추진단	■	■	■	
	지역사회 혁신을 위한 협치력 강화 교육	기본교육	찾아가는 협치시민교육	■	■	■
			협치인식교육		■	■
			직급별협치교육		■	■
		심화교육	분야별워크숍		■	■
			부서 워크숍		■	■
		실천교육	종로협치학교		■	■
	연구	종로구 지역사회혁신연구소			■	
	협치의 이해와 협치문화 저변확대 홍보	홍 보	홍보물	■	■	■
			홍보영상			■
			협치가이드북			■
	협치 제도화와 협력관계 구축	협치 평가지표 개발				■
		협치 프로세스 표준화				■
협치 행정 환경 조성		■	■	■		
동 기반 거버넌스 활성화 지원		■	■	■		
구의회와의 협치 파트너 관계 설정		■	■	■		

VI

평가 및 환류

1

기본방향

- 종로구협치회는 민관협치 활성화정책의 수립·시행·평가·환류에 관한 사항을 심의·조정하는 기능을 갖고 있음. 종로구협치회에서 정기적으로 지역사회혁신계획 추진과 관련해서 추진상황 모니터링
- 반기별 지역사회혁신계획 추진과 관련한 중간평가회와 최종평가회 진행
 - 1차년도 : 2018. 12월 추진
- 매년 지역사회 성과보고회 진행
 - 1차년도 : 2018. 12월
- 매년 실시되는 평가결과는 차기년도 계획에 반영함
- 지역사회혁신계획의 내용과 추진상황 등을 구민에게 알리기 위하여 실행 연차보고서를 발간함

2

평가와 환류 과정

