



2020년 강동구
지역사회혁신계획
[시민참여예산 구단위계획형]

2019. 7.

협치강동구회의





2020년 강동구
지역사회혁신계획
[시민참여예산 구단위계획형]

민관협치 활성화 기본계획

目 次

I. 강동구지역사회혁신계획 개요	1
II. 지역사회혁신계획 수립 추진체계	9
III. 지역사회 현황조사 및 협치체계 진단	14
IV. 강동구 협치 추진체계	30
V. 지역사회혁신계획 기본구상	32
VI. 협치 제도기반 구축	35

I 강동구 지역사회혁신계획 개요

1. 지역사회혁신계획 추진방향

추진방향

- 강동구의 협치 환경을 조성하고 협치의 경험을 쌓기 위한 디딤돌 사업
 - 강동구의 협치 수준을 높이기 위한 협치기반조성 계획
 - 지역의 문제를 해결해 나가기 위한 전략계획
- 사업별 추진사항을 「협치강동구회의」를 통해 민과 관이 함께 협의하여 결정

원칙

- 다양한 분야, 다양한 주체와의 협업을 통한 계획의 수립
- 구민들의 참여 권한 보장
- 원활한 정보 소통과 정보공개
- 현재의 협치 수준 진단과 개선

주요내용

- 지역사회 현황조사 및 협치체계 진단을 통해 도출된 의제와 공론화의 과정에서 합의된 주민의견을 수렴하여 작성
- 정책의 전과정에 민이 참여하게 함으로써 협치 역량 강화
- 민과 관이 함께 정책을 진행하면서 서로간의 신뢰성 회복과 동반자 관계 설정
- 지역사회혁신계획을 통해 강동구의 협치 기반 조성

2. 강동구 민관협치 추진사항

중간지원조직 지원을 통한 협치 기반 마련

- 강동구는 서울시정 기조에 발맞춰 ‘혁신과 협치’의 가치를 구정에 반영하기 위한 기초 토대 마련에 힘써 옴
- 2012년 6월, 사회적경제지원센터를 설치·운영하였는데 이는 자치구의 사회적경제 중간지원조직에서는 최초의 민간위탁이며 2018년 현재까지 민간위탁이 이어지고 있음
- 마을공동체 중간지원조직의 경우 2013년, 마을상담실을 시작으로 관내 마을공동체 네트워크(강동마을모임 동동)와의 포괄적 업무 협약(MOU)을 통해 민관협력의 구조로 마을공동체 생태계조성사업을 추진해왔으며, 2017년에는 마을공동체 지원센터를 설립하며 지역 내 법인에 위탁하여 운영
- 혁신영역의 중간지원조직 운영이 비교적 안정적으로 이루어지고 있는 가운데 도시재생(암사동 도시재생활성화사업, 도시재생 희망지 3개 동), 찾아가는 동주민센터, 혁신교육지구, 사회적경제 특구사업 등 혁신분야의 다양한 시 단위사업에 선정되어 사업이 시행되고 있음

민관협력 거버넌스 및 주민참여 활성화

- 지난 2010년부터 ‘공약이행평가단’을 설치하여 주민들의 구정평가 및 제안을 위한 창구를 운영하고 있으며 안정적인 운영을 통해 ‘공약이행 및 정보공개 평가 경진대회’에서 민선 6기 4년 연속 최우수(SA) 등급을 받았음.

- 2011년부터는 지속가능보고서 발간(매년 발행, 전국최초)을 통해 핵심 규정 및 가치를 선정하고 이에 따른 점검 및 평가를 진행하고 이를 공개하고 있음

□ 협치 활성화를 위한 사업

- 2016년 12월 ‘시민협력플랫폼’이 선정되어 사업이 진행되었고 (2017년 12월 종료), 2017년 4월 민관합동 TFT 구성 및 운영을 통해 2017년 11월부터 지역사회혁신계획 수립 사업을 진행

3. 지역사회혁신계획 수립기 추진경과

◆ 지역사회 현황 조사 및 협치체계 진단

협치체계 마련을 위한 외부용역 추진

- 목적
 - 지역사회혁신계획 작성을 위한 지역사회 현황 및 자원을 조사하여 협치체계 마련을 위한 기초자료로 활용
- 용역기간: 2018. 2. 1. ~ 2018. 4. 30.
- 주요내용:
 - 민간단체, 네트워크 등 협치자원 목록화
 - 민관협치 인식조사: 설문조사, 인터뷰를 통한 민과 관의 협치 인식도 조사
 - 분야별 협치 지역의제 후보군 도출

◆ 제도적 기반 조성 및 실행체계 구축

강동구 협치 민·관 합동 T/F팀 운영

- 성격: 지속가능한 협치 기반 조성을 위한 한시적 TFT
- 운영기간: 2017. 5월 ~ 2018. 6월
- 주요내용:
 - 지역사회혁신계획 수립계획서 수립: 2017. 11월
 - 지역사회현황조사 외부용역 추진 논의: 2017. 7월~ 2018. 4월
 - 협치 조례 제정: 2018. 2월
 - 지역사회혁신계획 추진 현황 점검
 - 협치강동구회의 민간위원 선정 방법 등 논의

「서울특별시 강동구 민관협치 활성화를 위한 기본조례」 제정

- 목적: 안정적이고 실효성 있는 협치체계 구축 및 법적 근거 마련
- 내용:
 - 민관협치의 목적과 정의, 기본원칙, 권리와 책무 등
 - 협치강동구회의의 구성, 역할, 운영 방법 등
 - 협치 활성화를 위한 행정적 재정적 지원 및 제도 개선 등
- 추진경과

2017. 11. ~ 2018. 1.	강동구 협치T/F에서 초안 작성 및 검토
2018. 12. 27.(수) ~ 2018. 1. 16.(화)	입법예고
2018. 1. 19.(금)	조례규칙심의회 수정가결(정기회4회→1회)
2018. 2. 7.(수)	강동구의회 임시회 조례원안가결
2018. 2. 14.(수)	조례공포

강동구 협치추진단 구성 · 운영

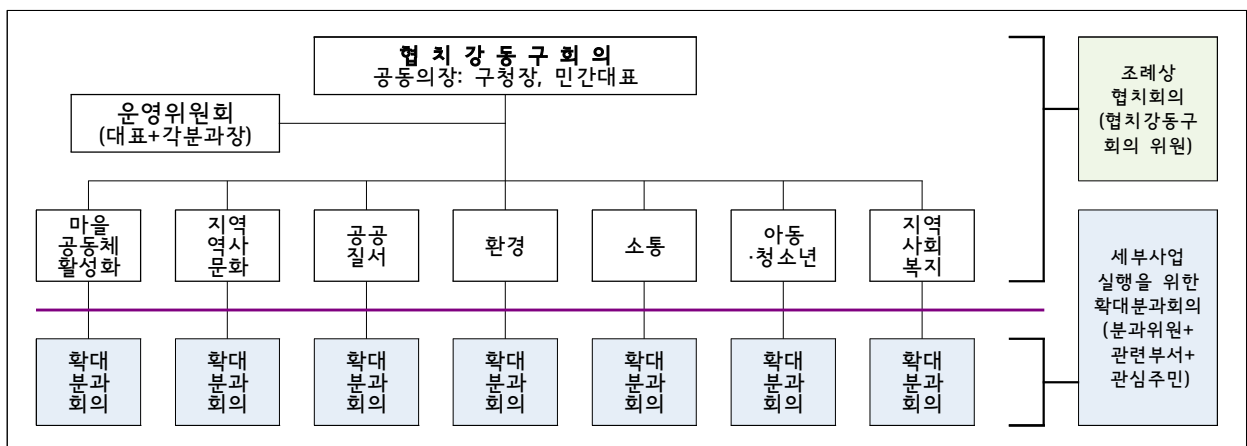
- 역할:
 - 협치강동구회의 및 분과회의 운영 실무 지원
 - 계획 전반에 걸친 공론장 운영
 - 지역사회혁신계획 세부사업 추진
- 구성: 협치조정관 1명, 협치지원관 2명

「협치강동구회의」 구성 · 운영

- 성격: 지역사회 협치에 대한 최고 협의 · 조정 · 자문 기구
- 구성인원: 총 30명(관 3명, 구의원 2명, 민간 25명)
- ✓ 2018. 7. 16.(월) 「협치강동구회의」 위촉장 수여 및 임기 시작

의제별 실행그룹(확대분과회의) 구성 · 운영

- 역할: 지역사회혁신계획을 실행할 민·관 실행주체
- 구성: 다양한 민간의 조직 · 주민들과 행정 부서, 중간지원조직 등이 함께 결합하여 일을 수행할 수 있도록 조직



◆ 계획수립 전반에 걸친 공론화

민관협치 관심주민 분야별 모임

- 목 적: 유사 관심 분야별 민간 커뮤니티 조성 독려 및 분야별 협치 의제 안내
- 참석자: 협치지원관, 민관협치 관심주민 34명
- 모임일정: 2018. 5. 25.(금) ~ 6. 5.(화) 기간 중 총 5회

구분	일시	관심분야	비고
1회	2018. 5. 25.(금) 15:00	주민자치/마을공동체	6명 참석
2회	2018. 5. 28.(월) 15:00	민관 협치기반 조성, 문화	7명 참석
3회	2018. 5. 30.(수) 15:00	아동/청소년, 노인	10명 참석
4회	2018. 6. 4.(월) 15:00	청년, 교육, 축제, 동물	7명 참석
5회	2018. 6. 5.(화) 15:00	환경, 생활공간개선, 경제	4명 참석

협치의 방향설정(비전수립) 워크숍

- 일정: 2018. 9. 4. 10:00 ~ 17:00
- 장소: 올림픽 파크텔
- 목표: 민관협치 실행 주체 간 소통 및 파트너십 강화, 협치비전 수립
- 도출된 비전

민관이 소통하고 실천하는 공동체 강동

속의·공론장 운영

지역의제 발굴을 위한 원탁토론회

- 일시: 2018. 4. 10.(화) 14:30 ~ 18:00
- 참가자 ※ 퍼실리테이터 포함 참가대상 총 110명 중 91명 참석

- 협치T/F 민간위원: 10명/ 협치 관심 주민(공개모집): 73명/
테이블 퍼실리테이터: 8명

▶ 제1토론: 민관협치사업의 개선 필요사항

- 제1토론에서 참가자들은 행정에서 필요한 개선사항으로 '구청의 협치전략과 인식 미흡'과 '실적, 관행, 안전, 일방주의 행정'을 가장 큰 개선사항으로 꼽았음.
- 또한, 행정에 대한 개선 만큼 '주민들의 협치인식 부족'에 대한 성찰 필요성이 토론의 숙의과정을 통해 이루어졌음.(12% → 23%)

▶ 제2토론: 우선 실시해야 할 민관협치 사업

- 토론 전에는 주민자치와 마을공동체를 강화하자는 의견이 27%에 불과했지만 토론을 거친 후 토론 참석자의 50%가 민관협치 사업은 주민자치와 마을공동체를 활성화하는 방향으로 진행되어야 한다고 결정함.

□ 분과별 실행사업 숙의·공론을 위한 토론회

- 행사명: 구민들과 함께 하는 “협치강동 동행(同行) 토론회”
- 일 시: 2018. 9. 12.(수) 14:00 ~ 17:00
- 장 소: 서울올림픽파크텔 2층 서울홀
- 참석자: 40여명
 - 협치강동구회의 및 확대분과회의의 위원
 - 강동구 협치 관심주민(토론회 참가 공개모집)
- 주 제
 - 협치강동 분과별 의제도출 과정 및 차년도 사업내용과 실행계획 공유
 - 분과별 차년도 사업 실행계획 수정 및 보완 아이디어 도출
 - 주민선호도 파악을 위한 전체 사업 우선순위 정하기

◆ 지역사회혁신계획 구상·수립

민관협치 역량강화를 위한 협치교육

- 협치 역량강화 교육: 2017 ~ 2018 이해교육, 심화교육 등

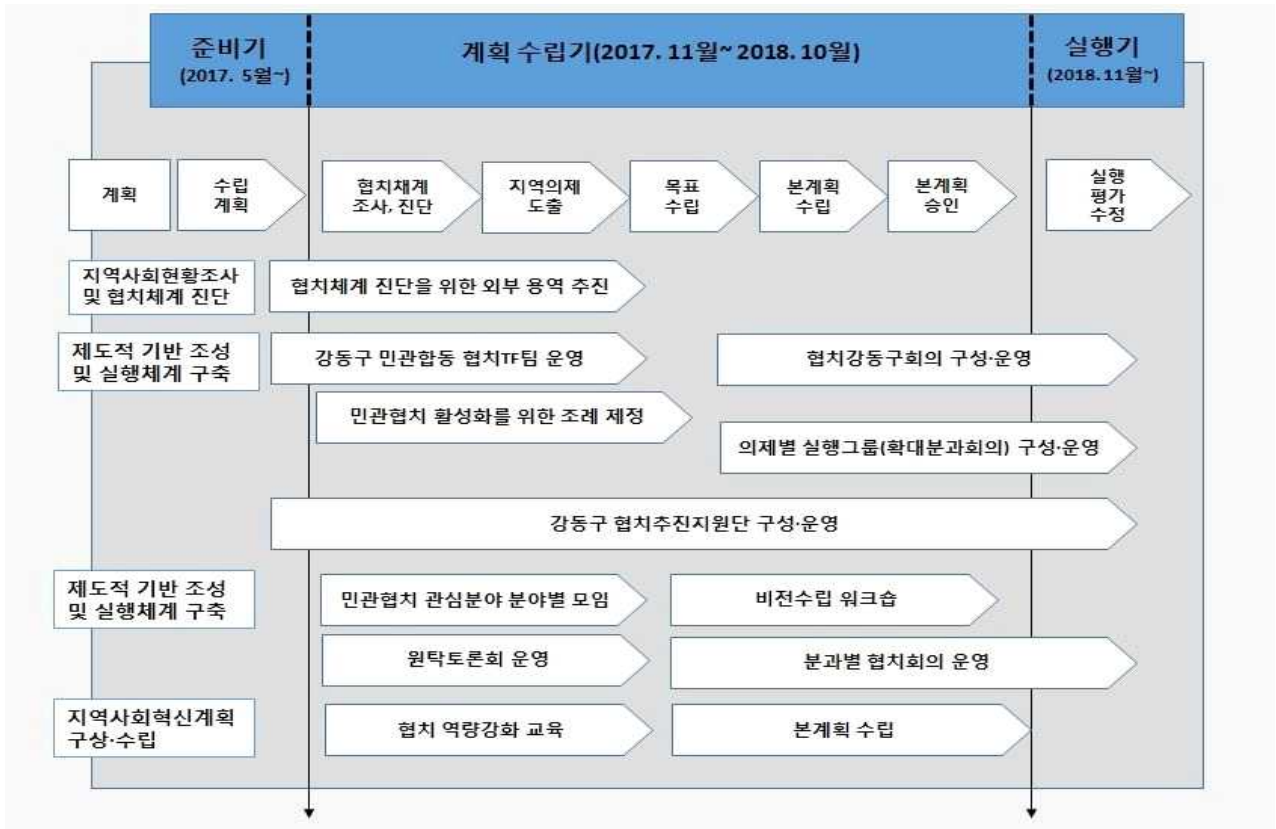
지역사회혁신계획 본계획 수립

- 공론화와 숙의과정을 통해 선정된 지역의제 사업화를 통한 본계획 수립

II 지역사회혁신계획 수립 추진 체계

1. 추진체계 및 개요

□ 추진체계



□ 수립과정 개요

- 지역사회현황조사 및 협치 체계 진단
 - 강동구의 협치 자원 및 잠재력 확인, 의제 확인 및 분석을 통한 우선순위 도출
- 공론화
 - 구민의 의견을 수렴하여 강동구의 지역의제 발굴
- 협치 추진을 위한 조직의 구성 및 운영
 - 협치강동구회의: 강동구 민·관 협치의 최상위 조직

- 협치추진단: 강동구 민·관 협치의 실무 지원 조직

○ 지역사회혁신계획 수립: 협치강동구회의에서 최종 결정

2. 추진일정

추진내용		추진일정								
		2018년								
		1월	2월	3월	4월	5월	6월	7월	8월	9월
1. 협치 기반 구성	1-1. 강동구 협치조례 제정	■								
	1-2. 강동구협치추진지원단 구성, 운영	■								
	1-3. 강동구협치회의 구성 및 운영							■		
2. 지역 사회 현황 조사	2-1. 지역자원을 이용한 업체 선정	■								
	2-2. 조사 실시 및 진단		■							
3. 공론 및 계획 수립	3-1. 민관 협치 역량강화 [지역 협치 워크숍 및 교육]			■			■			
	3-2. 지역의제 공청회 [공론화를 통한 지역의제 발굴]				■	■				
	3-3. 협치 의제 목표설정						■			
	3-4. 지역사회혁신계획 수립						■			
	3-5. 지역사회혁신계획 실행 [강동구 협치 사업 추진]									■ 11월~

3. 협치 기반 조성

강동구 지역사회혁신계획 수립계획서

- 수립일: 2017. 11. 6. 구청장 방침

강동구 협치 추진을 위한 민관합동 협치TFT 구성·운영

- 운영기간: 2017. 5월 ~ 2018. 7월
- 구 성: 민간 16명, 행정 6명
- 역할
 - 민관협치 활성화 논의를 위한 회의 운영
 - 협치 기반 조성을 위한 조례제정 / 지역사회 조사 / 협치강동구 회의 구성 등 추진
 - 각종 교육을 통한 협치 역량강화
- 회의 및 교육 진행: 총 23회 진행
 - 2017. 6. 8.(목) TFT 1차 회의: 원활한 운영을 위한 역할 분담
 - 2017. 6. 26.(월) TFT 2차 회의: 지역사회혁신계획 수립계획 작성 방식
 - 2017. 7. 4.(화) TFT 1차 실무회의: 지역사회혁신계획 수립계획서 작성 논의
 - 2017. 7. 24.(월) TFT 3차 회의: 지역사회혁신계획 수립계획서 검토
 - 2017. 9. 14.(목) TFT 협치 이해교육: 지역사회혁신계획 취지, 서울시 협치 사례
 - 2017. 9. 14.(목) TFT 4차 회의: 1차 협의조정 내용 공유, 실무진 추가(2명)
 - 2017. 9. 20.(수) TFT 2차 실무회의: 강동구 협치현황 진단 보완
 - 2017. 9. 21.(목) TFT 협치 실행교육: 강동구 협치 비전 수립

- 2017. 9. 27.(수) TFT 3차 실무회의: 수립계획서 전반적인 보완사항 점검
- 2017. 9. 28.(목) TFT 협치 실행교육 2회차: 협치 기반구축 방안 찾기
- 2017. 10. 31.(화) TFT 5차 회의: 2차 협의조정을 반영한 수립 계획서 검토·승인
- 2017. 11. 30.(목) TFT 협치 이해교육 1회차: 협치로 만들어 가는 “행복도시 강동”
- 2017. 11. 30(목) TFT 6차 회의: 민관협치 활성화 조례(안) 검토 및 의견 수렴
- 2017. 12. 7.(목) TFT 7차 회의:
 - 민관협치 활성화 조례(안) 검토 및 승인
 - 지역사회 현황조사 및 협치체계 진단 용역 계획 검토 및 승인
 - 지역 계획형(협치형) 주민참여예산 수행 방식 논의
- 2017. 12. 14.(목) TFT 4차 실무회의
 - 「서울특별시 강동구 민관협치 활성화를 위한 기본 조례」(안) 논의
 - 지역사회 현황조사 및 협치체계 진단 용역 논의
- 2017. 12. 22.(금) TFT 5차 실무회의
 - 「서울특별시 강동구 민관협치 활성화를 위한 기본 조례」제정 추진 사항
 - 지역사회 현황조사 및 협치체계 진단 용역 수행자 논의
- 2018. 1. 17.(수) TFT 8차 회의
 - 서울특별시 강동구 민관협치 활성화를 위한 기본 조례」 제정추진 현황
 - 민간협치분야 기간제근로자 채용 추진 현황
 - 지역사회현황조사 및 협치체계 진단 용역

- 2018. 2. 21.(수) TFT 9차 회의
 - 「서울특별시 강동구 민관협치 활성화를 위한 기본 조례」제정 추진 현황
 - 민간협치분야 기간제근로자 채용 추진현황
 - 지역사회현황조사 및 협치체계 진단 용역 중간보고
- 2018. 3. 22.(목) TFT 10차 회의: 지역사회현황조사 및 협치체계 진단 용역 최종보고
- 2018. 5. 15.(화) TFT 11차 회의
 - 서울시 컨설팅 내용 공유
 - 지역사회현황조사 및 협치체계 진단 책자 활용 방안
- 2018. 5. 24.(목) TFT 6차 실무: 서울시 컨설팅 내용 및 분과위원 신청자 사전 모임 내용 공유
- 2018. 6. 28.(수) TFT 12차 회의
 - 지역사회현황조사 및 협치체계 진단 결과 공유
 - 협치강동구회의 및 분과확대회의 구성 논의
- 2018. 7. 4.(월) TFT 7차 실무 회의: 협치강동구회의 위원 모집

「서울특별시 강동구 민관협치 활성화를 위한 기본 조례」

○ 추진목적

- 민관협치를 활성화하는 데 필요한 사항을 규정함으로써 구민의 구정참여를 통한 민주주의 가치 실현에 기여하고 협치사업 추진에 대한 법적 기반 마련

○ 추진방법

- 조례안을 작성하여 민관합동 TFT와 협의 및 의견수렴 과정을 거쳐 제정

○ 제정 및 공포 : 2018. 2. 14. 공포

□ 협치강동구회의 구성

○ 법적근거

- 「서울특별시 강동구 민관협치 활성화를 위한 기본조례」

○ 구성개요

- 인원: 30명 이내
 - ▶ 당연직(3명): 구청장(공동의장), 기획경제국장, 협치조정관
 - ▶ 위촉직(27명 이내): 구의원(2명), 민간(25명 이내)
- 임기
 - ▶ 당연직: 그 직위에 재직하는 기간
 - ▶ 위촉직: 2년, 1회에 한하여 연임 가능
- 기능 및 역할
 - ▶ 민관협치 활성화 정책의 수립·시행에 관한 사항 심의·조정
 - ▶ 민관협치 활성화를 위하여 필요한 제도 개선에 관한 사항 심의·조정
 - ▶ 그 밖에 민관협치 활성화를 위하여 필요하다고 인정되는 사항 심의·조정

III 지역사회 현황조사 및 협치체계 진단

1. 조사 개요

- 협치 관련 기초 현황 조사 및 분석을 통해 협치체계를 검토하고, 지역사회혁신계획·협치 사업 의제 발굴 및 사업 시행을 위한 기초 마련

2. 협치 현황 조사

- 조사목적: 협치체계 현황 조사를 통한 자원의 연계 가능성
도출과 향후 방향 제시
- 조사내용

1) 문헌연구

- 협치·혁신 분야 서울시 및 유관기관 발행 자료 검토 : 서울시 협치백서, 협치서울 기본교재, 서울시 민관협치 기본계획, 서울시 민관협력 우수사례집 등
- 강동구 및 유관기관 발행 자료 검토 : 강동구 지역사회혁신계획 사업계획서, 강동구 사회조사보고서, 강동구 지속가능보고서, 2018 주요업무계획, 사회적경제지원센터, 마을공동체지원센터, 찾아가는 동주민센터 추진지원단, 암사도시재생지원센터 등 혁신영역 중간지원조직 사업계획·결과보고서 및 발행자료, 시민협력플랫폼 사업계획 및 결과보고서 등

2) 통계 및 기초자료 검토

- 통계 : 강동통계연보, 서울서베이 등
- 기초자료: 강동구 마을공동체, 주민참여예산, 사회적경제 인큐베이팅 등 공모·지원 사업 주요 현황, 관내 위원회 및 단체 현황, 구 보유 공간 자원 현황, 구청장에게 바란다 제안 현황 등 기초 의제 파악 및 의제후보군 도출을 위한 기타 자료.
(구청 및 중간지원 조직 제공)

3) 설문조사 및 인터뷰

① 설문조사

- 조사대상: 강동구 공무원(1,500여명), 분야별 활동가 및 주민(500여명)
- 조사방법: 구조화된 설문지를 이용한 오프라인 설문조사(선택형, 단답형)

② 면접

- 조사대상: 협치 사업 경험이 있거나, 잠재 후보군에 있는 부서의 담당 직원, 협치 의제별/활동 분야별 이해관계자 및 활동가
- 조사방법: 반구조화 질문지를 통한 개별/그룹 면접

3. 민관협치 인식조사

□ 조사 개요

○ 설문조사

- 조사 대상 및 응답 현황

- ▶ 행정: 강동구청(동 주민센터 포함) 소속 전 직원(1,500여명) 대상으로 하여 최종1,196명이 응답함.
- ▶ 민간: 일반 주민, 직능단체 활동가, 마을공동체 활동주민, 중간지원조직 및 시민사회단체 활동가 등 500여명 대상으로 하여 최종 357명이 응답.

- 조사 및 분석 방법

- ▶ 기입형, 단답식 설문으로 민간의 경우 온오프라인 설문 동시 진행, 행정의 경우 오프라인(출력물) 설문 진행
- ▶ 통계 프로그램 통한 코딩 및 분석 진행(IBM SPSS 버전24 사용)

- 조사 기간

- ▶ 행정: 2018년 1월 25일 ~ 2018년 2월 22일
- ▶ 민간: 2018년 1월 25일 ~ 2018년 3월 30일

○ 면접

- 조사 대상(행정 민간 공통) : 협치 사업 경험이 있거나, 잠재 후보군에 있는 부서의 담당 직원, 협치 의제별/활동 분야별 이해관계자 및 활동가(25명)
- 조사 방법 : 반구조화 질문지를 통한 개별/그룹 면접
- 조사 기간 : 2018년 3월 6일 ~ 2018년 3월 20일

□ 조사 내용

○ 설문조사

조사주제	상세내용
I. 협치 이해	<ul style="list-style-type: none"> • 협치에 대한 전반적 인식, 개념에 대한 이해 • 협치 필요성 인식
II. 협치 경험 및 수준	<ul style="list-style-type: none"> • 협치 경험 여부 • 협치 경험에 대한 평가 • 협치 수준 인식
III. 협치 추진 분야	<ul style="list-style-type: none"> • 협치 경험 분야 • 협치 필요 분야
IV. 협치 참여의향	<ul style="list-style-type: none"> • 협치 참여 의향 • 협치 교육 의향
V. 주관식	<ul style="list-style-type: none"> • 협치 전반 평가, 문제점 및 개선방향, 긍정적 성과, 가능성 등 개방형 설문

○ 면접(개인/그룹)

조사주제	상세내용
I. 협치 인식	<ul style="list-style-type: none"> • 협치에 대한 전반적 인식, 개념에 대한 이해 • 협치 필요성 인식
II. 협치 경험	<ul style="list-style-type: none"> • 활동분야 소개 및 협치 현황 • 협치 세부 경험
III. 협치 평가	<ul style="list-style-type: none"> • 협치에 대한 긍정적 인식 • 협치에 대한 부정적 인식
IV. 개선점, 의제	<ul style="list-style-type: none"> • 개선점 및 대안, 향후과제, 제언 • 협치자원 및 의제

□ 설문조사 결과

○ 응답자 기본속성 (공통)

구분	행정		민간		전체	
	명	%	명	%	명	%
남성	531	48.0	96	30.3	627	44.0
여성	575	52.0	221	69.7	796	56.0
총계	1,106	100.0	317	100.0	1,423	100.0

- 민간의 경우 여성의 응답비율 69.7%(남성 30,3%)로 높은 편
- 마을공동체 및 주민활동에 있어서 여성의 비율이 높은 현황을 반영하는 것으로 보임.

4. 민관 협치진단

협치 개념 및 내용인식

○ 협치 이해 정도

소속	명	평균
행정	1,185	56.6
민간	317	63.3
전체	1,502	58.0

*100점 만점

- 소속별 협치에 대한 이해 수준은 민간 63.3, 행정 56.6으로 행정에 비해 민간이 높게 이해하고 있는 것으로 나타남
- 이는 민간영역에서 마을공동체·사회적경제·주민자치 등의 분야에서 협치를 접해본 경험이 있는 주민들이 설문에 응답했기 때문으로 보임

협치의 필요성 및 이유

○ 협치 필요성

소속	명	평균
행정	1,102	67.4
민간	317	89.8
전체	1,419	72.4

*100점 만점

- 소속별 협치 필요도의 경우 행정이 67.4, 민간이 89.8로 민간 영역이 더 높은 필요도를 보이는 것으로 나타남.

○ 기본 속성 별 협치 필요성(교차분석)

- 직급별 협치의 필요성(행정)

구분	명	평균
9급	256	67.0
8급	190	63.9
7급	360	64.4
6급	251	72.8
5급 이상	29	80.2
전체	1,086	67.3

*100점 만점

- ▶ '민관협치'에 대한 필요 여부에 대해서 직급 5급 이상의 응답자의 평균 점수가 80.2점으로 가장 높으며, 6급 72.8점, 9급 67점 등의 순으로 나타남

- 소속별 민관협치의 필요성(민간)

구분	명	평균
강동구민	201	89.2
강동구 소재 직장인	38	91.4
관내 직능단체(협의회 등) 회원	17	91.2
관내 시민사회 활동가	21	92.9
관내 중간지원조직 활동가	20	96.3
기타	20	82.5
전체	317	89.8

*100점 만점

- ▶ 소속별 민관협치의 필요성은 관내 중간지원조직활동가 96.3점, 관내 시민사회 활동가 92.9 점으로 나타남

○ 협치 필요 이유(전체)

구분	행정		민간		전체	
	명	%	명	%	명	%
다양한 분야 및 부문별 협력을 통한 사회문제 해결	359	54.0	152	52.8	511	53.6
공공정책의 관(행정)주도로 인한 위험부담 감소	49	7.4	38	13.2	87	9.1
업무 효율성 증대 및 행정체계 개편	66	9.9	22	7.6	88	9.2
업무 수행에 대한 개인적 만족도 증가	7	1.1	5	1.7	12	1.3
민간의 다양한 자원 발굴 및 연계	136	20.5	36	12.5	172	18.0
시민의식 발전 및 민주주의의 확장	48	7.2	35	12.2	83	8.7
전체	665	100.0	288	100.0	953	100.0

- ‘민관협치’의 필요성에 대해 매우 필요하다, 약간 필요하다고 응답한 경우, 그 이유에 대해서 행정과 민간 모두 ‘다양한 분야 및 부문별 협력을 통한 사회문제 해결’이라고 응답한 비율이 각각 54.0%, 52.8%로 가장 많음
- 그 다음으로 행정의 경우 ‘민간의 다양한 자원 발굴 및 연계’라고 응답한 비율이 20.5%. 민간의 경우 ‘공공정책의 관(행정)주도로 인한 위험부담 감소’, ‘민간의 다양한 자원 발굴 및 연계’, ‘시민의식 발전 및 민주주의의 확장’이 비슷한 응답비율을 보이고 있음

○ 협치 추진 의향

구분	행정		민간		전체	
	명	%	명	%	명	%
있다	566	67.9	107	88.4	673	70.5
없다	267	32.1	14	11.6	281	29.5
전체	833	100.0	121	100.0	954	100.0

민관협치 경험이 없는 경우, 향후 민관협치의 추진 의향 여부

구분	행정		민간		전체	
	명	%	명	%	명	%
제도, 예산 등 정책적 추진 근거를 찾을 수 없음	54	19.5	0	0.0	54	18.6
근거는 있으나 관련사례, 구체적인 추진방법에 대해 알지 못함	56	20.2	7	50.0	63	21.6
개인적 업무 부담	49	17.7	6	42.9	55	18.9
협력적 분위기와 문화가 조성되어 있지 않음	58	20.9	0	0.0	58	19.9
성과 중심의 사업평가 방식에 대한 부담	53	19.1	1	7.1	54	18.6
기타	7	2.5	0	0.0	7	2.4
전체	277	100.0	14	100.0	291	100.0

민관협치를 추진할 의향이 없는 이유

- 민관협치의 경험이 없는 응답자 중에서 향후 민관협치를 추진할 의향이 있는 응답자의 비율은 행정이 67.9%, 민간이 88.4%의 비율을 보임
- 민관협치를 추진할 의향이 없는 이유로, 행정은 ‘협력적 분위기와 문화가 조성되어 있지 않음’(20.9%)이 가장 높은 비율을 보임
- 그 다음으로 ‘근거는 있으나 관련사례, 구체적인 추진방법에 대해 알지 못함’(20.2%), ‘제도, 예산 등 정책적 추진 근거를 찾을 수 없음’(19.5%), ‘성과 중심의 사업평가 방식에 대한 부담’(19.1%) 등의 순서로 나타남

- 민간은 ‘근거는 있으나 관련사례, 추진방법에 대해 알지 못함’(50.0%)이 가장 높은 비율로 나타남. 그 다음으로 ‘개인적 업무부담’(42.9%) 등의 순으로 나타남
- 협치를 추진함에 있어 추진근거, 제도 외에도 협력적인 분위기와 문화, 구체적인 추진 사례 등에 대한 교육이 필요할 것임.

○ 협치 활성화 수준 및 과제

- 협치 활성화 수준

구분	행정		민간		전체	
	명	%	명	%	명	%
정보제공의 단계	254	21.9	104	32.8	358	24.3
협치의 단계	588	50.8	113	35.6	701	47.5
참여의 단계	278	24.0	80	25.2	358	24.3
협력의 단계	38	3.3	20	6.3	58	3.9
합계	1,158	100.0	317	100.0	1,475	100.0

- ▶ 강동구의 민관협치 활성화 수준은 민간과 행정 모두 가장 높은 비율로 ‘협치의 단계’(민간: 35.6%, 행정: 50.8%)로 나타남
- ▶ 그 다음으로 행정은 ‘참여의 단계’(24.0%)가 높은 비율로 나타남 반면, 민간은 ‘정보제공의 단계’ (32.8%)로 나타남

- 협치 활성화 과제

구분	행정		민간		전체	
	명	%	명	%	명	%
법령 조례 등 협치를 촉진하는 제도의 정비	273	23.2	63	20.5	336	22.6
유사성 높은 정책(사업) 간 연계와 융합	249	21.2	75	24.4	324	21.8
협치 사업의 안정적 추진을 위한 조직체계 개편	121	10.3	62	20.2	183	12.3
정책의 실행과정에 민간의 적극적 참여 보장	184	15.6	46	15.0	230	15.5
지역사회 다양한(민관)주체들의 역량 강화	214	18.2	35	11.4	249	16.8
민간과 행정영역의 수평적 관계 정립	39	3.3	19	6.2	58	3.9
민간주체의 권한과 책임소재 확대	96	8.2	6	2.0	102	6.9
기타	1	0.1	1	0.3	2	0.1
전체	1,177	100.0	307	100.0	1,484	100.0

- ▶ 행정의 경우, ‘법령, 조례 등 협치를 촉진하는 정비의 제도’ (23.2%)가 가장 높은 비율로 민관협치 활성화에 필요한 과제로 나타남. 그 다음으로 ‘유사성 높은 정책(사업) 간 연계와 융합’(21.2%), ‘지역사회 다양한 (민관)주체들의 역량 강화’(18.2%) 등의 순으로 나타남
- ▶ 민간의 경우, ‘유사성 높은 정책(사업)간 연계와 융합’ (24.4%)이 가장 높은 비율로 민관협치 활성화에 필요한 과제로 나타남. 그 다음으로 ‘법령, 조례 등 협치를 촉진하는 제도의 정비’(20.5%), ‘협치 사업의 안정적 추진을 위한 조직체계 개편’(20.2%) 등의 순으로 나타남

5. 협치체계 진단 및 지역의회 후보군 도출

협치체계 진단 및 지역의회 후보군 도출과정 및 지역의회 유형

○ 지역의회 후보군 도출과정

- 지역사회 협치 체계 진단을 위해 행정 및 민간의 자원조사, 설문 및 면접을 통한 인식 확인 등을 진행하였음
- 잠재력 높은 지역의회 후보군 도출을 위해 본 조사에서는 첫째, 행정의 주요업무 검토를 통해 행정자원을 분석하고 둘째, 공동체 의제를 분야별로 나누어 검토함 이는 행정이 가용할 수 있는 사업적 자원이 주민의 의제와 어떤 정합관계를 이루는지 검토할 수 있음
- 행정자원 및 공동체 의제, 기타 자원의 활성화 현황을 종합 검토하여 이후 협치 의제로 실행 가능한 의제후보군을 도출함

- 일반적으로 ‘사회적경제’, ‘마을공동체’, ‘도시재생’을 협치 의제로 분류하나, 자치구 차원에서 ‘사회적경제’, ‘마을공동체’, ‘도시재생’은 분야별 의제들을 실행하기 위한 기반의제이자 방법론으로 파악됨
- 하여 세 분야는 협치의제 분야에서 제외하고 구민의 수요와 보다 밀접하게 연계되는 ‘복지’, ‘교육’, ‘문화예술’, ‘생태환경’, ‘주민자치, 주민참여’, ‘도시안전’, ‘일자리’, ‘기타’ 8개의 분야를 선정

○ 지역의제 유형

- 각각의 자원을 목록화하면 행정의 자원과 민간의 의제 및 자원이 대응하지 않는 경우가 많은데, 이는 행정과 민간의 우선순위 및 자원의 배치가 다르기 때문
- 이에 지역의제의 유형을 두 가지로 분류하여 후보군을 도출함.
- 첫째는 ‘문제해결형’으로 시민생활 향상을 목표로 각 정책영역에 존재하는 문제를 민관이 협력하여 해결하는 의제의 성격을 지님.
- 둘째는 ‘정책실행형’. 강동구의 주요 정책의제를 민관이 협력하여 실행하는 의제임

□ 지역의제 후보군 도출

○ 복지

- 복지 분야의 경우, 행정자원 및 민간의제가 고르게 분포함.
- 지역사회보장협의체, 동복지네트워크 등 거버넌스 체계가 장기간에 걸쳐 안정적으로 운영되고 있으며 최근 찾아가는 동주민센터 시행으로 전달체계 효용성 및 주민체감도가 높아지고 있음
- 지역사회의 다양한 자원을 연계하는 융합적 의제 시행 가능성 높음

연번	의제 유형	협치 의제 후보군
1	문제해결형	공동육아 활성화(협동조합 설립 등)
2		건강+복지 주민공동체 활성화(밥상모임 등)
3		마을 자원 발굴, 재능기부 봉사당
4		폐지수집어르신 안전장치
5		독거어르신 반찬모임 및 돌봄
6	정책실행형	건강+복지 주민공동체 활성화(밥상모임 등)
7		복지기금 마련
8		관공서 어린이 놀이공간마련
9		공동육아 지원(공간 조성 및 연계)
10		장애인식 향상교육

복지분야 협치 의제 후보군

○ 교육

- 교육 분야의 의제는 크게 학교 내 의제와 학교 밖 의제로 분류 됨.
- 학교 내 의제는 ‘학교’, ‘교육지원청’ 등 타 공공기관의 업무 영역이 있음. 학교 밖 의제의 경우 평생교육, 도서관 운영 등의 업무 영역이 있음.
- 강동구는 지난 2015년부터 ‘혁신교육지구’ 사업을 통해 기존 분절되어 있던 ‘민·관·학 거버넌스의 활성화를 위한 다양한 사업을 추진 중임.
- 교육 분야의 협치 의제는 혁신교육지구 사업 취지에 따른 ‘마을·학교·행정’의 소통 및 네트워크 활성화를 위한 방향으로 추진되어야 하며, 마을의 배움터 역할을 하고 있는 ‘커뮤니티 공간’, ‘작은 도서관’ 등 공간자원의 발굴 및 자원연계를 통해 구민들의 역량강화를 지원하는 것이 바람직함.

연번	의제 유형	협치 의제 후보군
1	문제해결형	학부모역량강화프로그램
2		재능나눔을 통한 교육공동체
3		마을배움터 만들기(공간)
4		세대 간 연결 (청년-청소년)
5	정책실행형	자치회관 ,평생학습프로그램의 다양화
6		민관학 거버넌스 활성화(학교-마을의 연계 강화)
7		마을 속 대안교실 확대(지역자원 연계)
8		청소년 동아리 지원 확대
9		돌봄 방과 후 프로그램의 지역연계

교육분야 협치의제 후보군

○ 문화·예술

- 강동구는 강동아트센터 외에 문화예술 시설자원이 풍부한 편은 아님. 박물관, 미술관, 복지재단 등 주민들이 일상적으로 접할 수 있는 시설이 부족한 편임.
- 그러나 문화예술 의제는 주민들이 가장 편하게 접근하고 제안할 수 있는 의제이며 그 내용 및 운영방식도 다양함.
- 주민들의 다양한 욕구를 반영하고 기존의 다양한 자원을 연계할 수 있는 방식의 의제화 모색이 필요함.

연번	의제유형	협치 의제 후보군
1	문제해결형	중소규모 마을축제 활성화 지원
2		분야별, 지역별 취미교류 네트워크 지원
3		문화예술 마을공동체 현황 파악
4		문화예술 향유공간 발굴 및 확대
5	정책실행형	공공/사립 도서관 내 프로그램 자원연계 강화
6		자치센터 프로그램 다양화 지원
7		강동아트센터, 선사유적지 등 주요 문화자원 주민참여 연계방안 확대
8		선사문화축제 주민참여 확대
9		공공공간(아트센터, 자치센터 등) 주민참여 가능 공간 확대

문화·예술분야 협치의제 후보군

○ 생태·환경

- 강동구는 문화·예술 분야에 비해 생태·환경 자원이 풍부한 편.
- 민선 5, 6기 핵심구정으로 추진되고 있는 도시농업 분야의 행정 자원을 비롯하여 최근에는 기후·환경 분야의 공간 및 시설자원이 늘어나고 있음
- 이에 비해 민간의 의제는 친환경 교육 및 캠페인 운영 등 프로그램 중심이 대부분. 행정의 공간 및 시설 자원을 알리고 다양하게 활용할 수 있는 의제 선정 및 추진이 필요함.

연번	의제유형	협치 의제 후보군
1	문제해결형	공원, 그린웨이, 도시텃밭, 고덕천등 공공자원 활용 프로그램 개발
2		친환경 인식 프로그램 다양화를 위한 주민네트워크 만들기
3	정책실행형	도시농업·쿨시티네트워크 등 거버넌스 확대
4		기후변화 관련 주민참여 프로그램 개발 및 지원
5		생태환경분야 공공자원 주민참여 방안 확대

생태·환경분야 협치의제 후보군

○ 주민참여·자치

- 주민참여·자치분야의 행정자원은 부서별 거버넌스 운영 및 구정 운영과 관련하여 구민들의 의견을 청취하는 소통채널 운영으로 요약됨
- 민간의 경우에는 찾아가는 동 주민센터 마을계획단 시범운영을 통해 주민자치를 직·간접적으로 경험하며 생겨난 의제들이 있음
- 2018년 주민자치회 사업 추진에 따라 동 단위의 주민자치 의제사업이 확대될 예정이므로 구민의제를 반영할 수 있는 협치 의제 후보군 발굴이 필요함

연번	의제유형	협치 의제 후보군
1	문제해결형	주민참여 소통채널 확대
2		정보공개 확대를 위한 프로젝트
3	정책실행형	위원회 및 협의체 기능 활성화
4		주민자치회, 직능단체 협의회 운영 활성화

주민참여·자치분야 협치 의제 후보군

○ 도시·안전

- 도시·안전 분야의 행정자원은 재건축, 도시계획(도시재생), 교통, 안전 등의 분야로 요약됨. 해당 업무들은 대규모, 계획 중심으로 편재되어 있음
- 민간의제의 경우 이와 조응하여 중소규모 인프라 개선 및 생활 안전, 환경개선 등의 내용으로 분포되어 있음. 민간의 의제와 행정의 자원이 결합될 수 있는 거버넌스 마련 및 중규모 의제 발굴 및 추진이 필요함

연번	의제유형	협치 의제 후보군
1	문제해결형	주민주도 안전마을 공동체 만들기
2		공동주택활성화를 위한 커뮤니티 및 네트워킹
3		주차 공간 공유 방안
4		부동산 분쟁 방지 지역 거버넌스 운영
5		1인 가구 정보공유
6	정책실행형	도로/교통/시설 등 시민 모니터링 단 운영
7		안전도시 만들기 가이드라인 거버넌스 운영 확대

도시·안전분야 협치의제 후보군

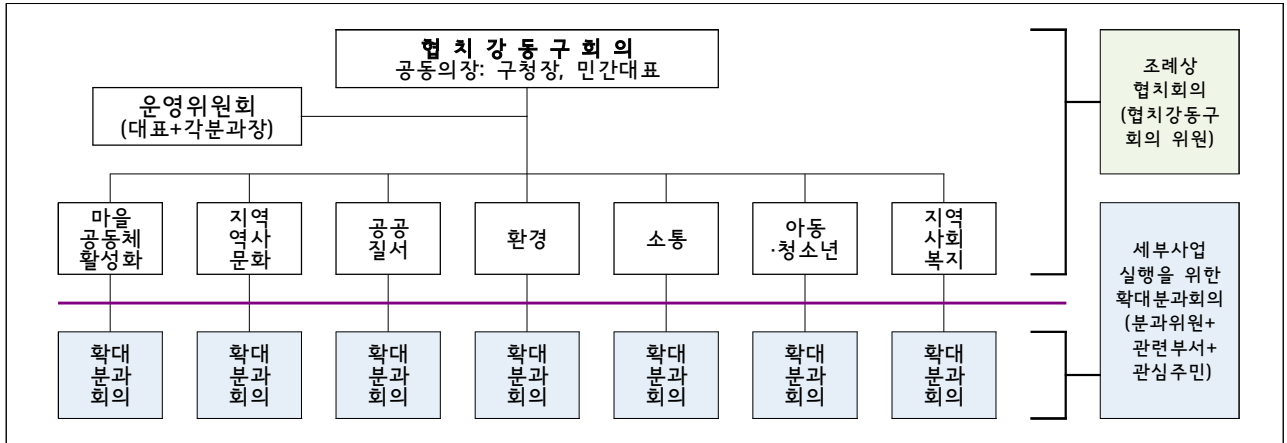
○ 일자리

- 일자리 분야의 경우 다양한 행정자원이 분포하고 있으나 ‘공동체 자원’ 수준에서의 민간의제는 발견되지 않고 있음.
- 마을의 다양한 활동이 지속가능성을 확보하기 위해 마을의 일자리로 연결되어야 함을 감안할 때 행정의 자원이 민간의제와 융합될 수 있는 후보군 개발이 필요함.

○ 기타(청년,시장 등)

- 기타 분야의 행정자원은 ‘청년지원’, ‘전통시장 현대화’, ‘공유 도시 추진’ 등의 의제가 있음.
- 이와 관련된 민간의 의제도 다양하게 분포하고 있으므로 행정과 민간의 자원을 연계할 수 있는 후보군 개발이 필요.

IV 강동구 협치 추진 체계



협치강동구회의

- 민관 협치 체계의 구축 및 활성화에 관한 사항 심의 및 조정
- 지역사회혁신계획 최종 승인 및 계획의 실행을 관리

협치강동추진지원단

- 협치강동구회의 및 분과(확대)회의 운영 및 실무 지원
- 지역사회현황조사 및 분석, 구정 협치 체계 조사 행정적 지원
- 협치역량강화 교육 및 워크숍·공론장 등 실시 지원
- 지역사회혁신계획 세부사업 총괄

협치강동구회의 분과위원회 및 확대회의(워킹그룹)

- 협치를 기반으로 지역사회 혁신과제를 실행하기 위한 민관협력 실행 단위

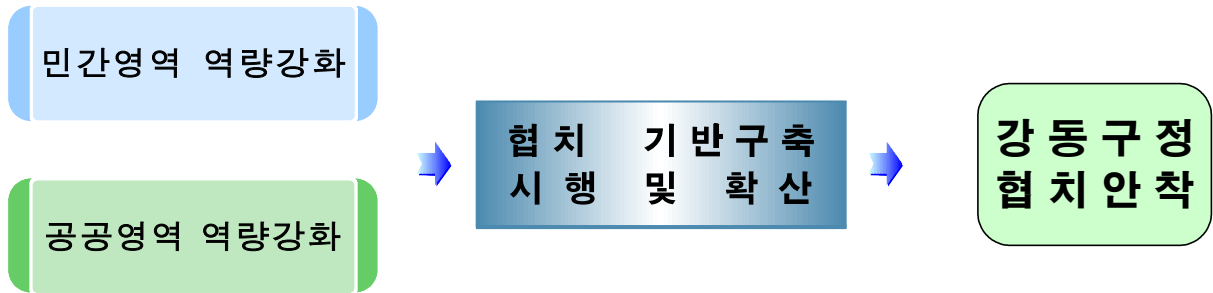
실행주체 주민(일반주민, 지역활동가, 중간지원조직 등)

- 추진 사업별 소규모 공론장 운영 등을 통해 발굴된 주민 주도의 워킹 그룹

□ 협치강동구회의 및 지역사회혁신계획 수립체계(기본일정)

<p>협치강동구회의</p>	<ul style="list-style-type: none"> ■ 전년도 지역사회혁신계획 추진에 따른 평가 <ul style="list-style-type: none"> - 평가 및 보완, 환류의 방안 등 검토 ■ 신년도 지역사회혁신계획 추진 점검 	<p>회의개최</p>
<p>협치 의제 발굴 [정책(의제)발굴]</p>	<ul style="list-style-type: none"> ■ 정책의제 및 시민참여예산 공모(정기) <ul style="list-style-type: none"> - 정기공모는 매년 3월 초 실행 - 연중 수시 제안 접수 	<p>의제발굴</p>
<p>협치 토론장 운영 [협치 의제 선정 회의]</p>	<ul style="list-style-type: none"> ■ 협치 토론장 운영 <ul style="list-style-type: none"> - 대 상: 협치회의, 분과별 확대회의, 구의회, 해당부서, 공개모집 참가자 - 전년도 지역사회혁신계획 추진 결과 공유 - 제안 정책에 대한 토론 및 협치 의제 선정 	<p>수시</p>
<p>협치강동구회의</p>	<ul style="list-style-type: none"> ■ 공론장 운영 결과 협치 의제 논의 <ul style="list-style-type: none"> - 분과별 확대회의 논의 의제 선정 	<p>회의개최</p>
<p>분과별 확대회의 개최 [부문별 의제 워킹그룹]</p>	<ul style="list-style-type: none"> ■ 분과별 확대회의 개최 <ul style="list-style-type: none"> - 대 상: 분과별 협치위원, 일반주민, 중간조직, 해당 부서 - 부문별 협치 의제 정책화, 실행 방안 도출 등 ■ 소규모 공론장 개최 <ul style="list-style-type: none"> - 해당부서, 주민과의 지속적인 공론장 개최 통해 의견 수렴 	<p>연중상시</p>
<p>지역사회혁신계획 수립</p>	<ul style="list-style-type: none"> ■ 공론장 및 분과별 확대회의 개최 결과를 바탕으로 지역사회혁신계획 수립 	<p>수립일정</p>
<p>협치강동구회의</p>	<ul style="list-style-type: none"> ■ 지역사회혁신계획 승인 <ul style="list-style-type: none"> - 지역사회혁신계획 사업 승인 - 예산편성 조정 및 예산 계획 승인 	<p>회의개최</p>
<p>협의조정회의 [서울시·강동구]</p>	<ul style="list-style-type: none"> ■ 지역사회혁신계획 조정 및 승인 <ul style="list-style-type: none"> - 대 상: 서울시 ↔ 강동구 - 내 용: 지역사회혁신계획의 조정 및 승인 	<p>협의조정</p>
<p>협치강동구회의</p>	<ul style="list-style-type: none"> ■ 당해연도 지역사회혁신계획 추진 결과 공유 및 평가 	<p>회의개최</p>

V 지역사회혁신계획 기본 구상



비 전 민관이 소통하고 실천하는 공동체 강동

추진 목적 강동구 협치 기반 조성 및 지역사회 문제 해결

추진 전략

- 강동구 협치현황 진단
- 제도적 기반 구축
- 공론화
- 역량 강화

추진 과제

- 강동구 협치현황 진단**
 - 자체 진단
 - 외부전문기관 위탁 등
- 제도적 기반 구축**
 - 협치조례 제정
 - 협치강동구회의 구성·운영
 - 의제별 실행그룹 구성
 - 강동구 협치추진단 운영
- 공론화**
 - 비전수립 워크숍
 - 의제설정 토론회
 - 분야별 협치테이블
 - 워킹그룹 토론회
 - 공청회 (전문기관·구 공동)
- 역량 강화**
 - 협치이해교육
 - 협치심화교육
 - 협치실행교육
 - 협치캠프 (전문기관)

□ 강동구 지역사회혁신계획 과제

부 문	사업내용	추진계획
민관 협치 기반 구축	◆ 제도적 기반 마련 - 「서울특별시 강동구 민관협치 활성화를 위한 기본 조례」 제정	2018. 2월 완료
	◆ 강동구 협치회의 구성·운영	2018. 7월 ~ 지속운영
	◆ 강동구 협치 추진단 운영	2018. 3월 ~ 지속운영
지역 사회 협치 역량 강화	◆ 강동구 협치회의 확대회의 구성 및 운영	2018. 7월 ~ 지속운영
	◆ 협치 교육 시행	2017년 ~ 지속운영
	◆ 지역사회 현황조사 및 협치체계 진단	2018. 4월 완료 및 지속과제
	◆ 지역의제 숙의·공론장 운영 - 협치강동 100인+ 원탁토론회(2018. 4월) - 협치의 방향 설정(비전수립) 워크숍(2018. 9월) - 협치강동 동행(同行) 토론회(2018. 9월) ◆ 연차별 지역사회혁신계획 수립을 위한 공론장 운영	2018년 ~ 지속운영
지역 사회 혁신 과제	◆ 공공질서 분과 - 기본과제: 지역 주민들의 의식향상을 통한 공공질서 문화 확립 - 실행과제 >> 환경미화원 스티커 부착을 환경개선 사업 >> 팻티켓 향상을 통한 주민갈등 예방 사업	2018년 11월 ~
	◆ 마을공동체활성화 분과 - 기본과제: 마을공동체의 다양한 욕구충족 및 성장 가능한 방향 모색을 통한 행복한 공동체의 실현 - 실행과제 >> 강동구 마을공동체는 행복하다	2018년 11월 ~
	◆ 소통 분과 - 기본과제: 민-민, 민-관의 소통을 위한 절차 확립 및 소통의 장 마련 - 실행과제 >> 주민톡톡(Talk Talk) 광장 >> 구민의견 알림 방안 마련(장기과제)	2018년 11월 ~

지역 사회 혁신 과제	◆ 아동·청소년 분과 - 기본과제: 아동·청소년과 노인 간 소통·이해 도모 및 청소년 노동인 권 감수성 향상 - 실행과제 >> 세대공감을 위한 어울림 >> 청소년 노동인권 교육	2018년 11월 ~
	◆ 지역사회복지 분과 - 기본과제: 소외받기 쉬운 지역사회 구성원들에게 다양한 복지 서 비스 제공 - 실행과제 >> 다문화 아이들을 위한 한글은 떼고 학교에 가자!	2018년 11월 ~
	◆ 지역역사·문화 분과 - 기본과제: 강동고유의 문화를 발굴하고 보급하여 우리구의 과거와 현재를 잇는 교두보 마련 - 실행과제 >> 문화도시 강동을 여는 칠교놀이 >> 강동 이야기 발굴(장기과제)	2018년 11월 ~
	◆ 환경 분과 - 기본과제: 구민의 녹색의식 강화 및 확산, 세대와 계층을 아우르는 환경생태의 중요성 전파 - 실행과제 >> 환경생태 교육 및 홍보	2018년 11월 ~

VI 협치제도 기반 구축

1. 민관협치 활성화를 위한 제도적 기반 마련

□ 민관협치 활성화 조례

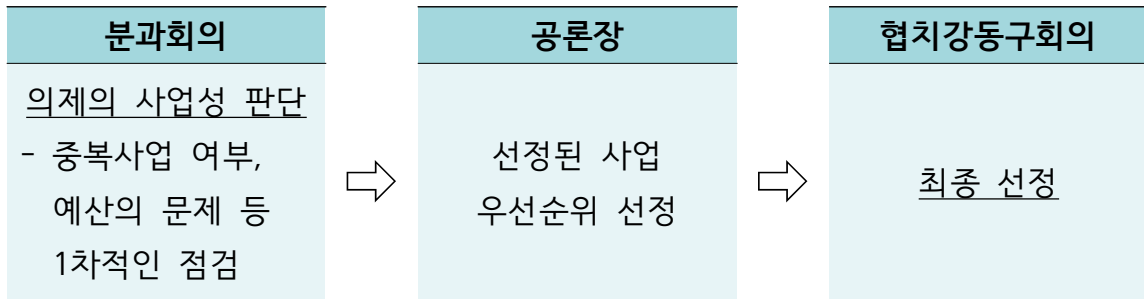
- 조례명: 「서울특별시 강동구 민관협치 활성화를 위한 기본 조례」
- 목 적: 협치강동구회의 구성 및 활동을 규정하고 민관협치 활성화를 지원하기 위한 제도적 기반 마련
- 제정시기: 2018. 2월
- 주요내용
 - 구민의 권리와 의무: 정책의 결정·집행·평가에 참여(제4조)
 - 협치강동구회의의 설치·기능·구성·회의 등 규정(제7조~16조)
 - 민관협치 활성화 기본계획 및 실행계획에 관한 규정(제17조)
 - 민관협치 협약에 관한 규정(제19조)
 - 지역사회 민관협치 지원에 관한 규정(제22조)
- 추진 경과
 - 2017. 11월 ~ 2018. 1월
 - 「서울특별시 강동구 민관협치 활성화를 위한 기본 조례」안 내용 논의
 - 2017. 12. 27. ~ 2018. 1. 16.
 - 제정 조례안 입법 예고
 - 2018. 1. 19.
 - 제정 조례안 조례규칙심의회 수정가결(정기회 4회 → 1회)
 - 2018. 2. 1.
 - 서울특별시 강동구의회 제249회 임시회 조례 안건
 - 2018. 2. 14. 조례제정

□ 민관협치 활성화 조례 정비

- 목적: 협치강동구회의 운영 및 지역사회혁신계획 실행과 관련하여 필요한 규정사항을 정비
- 정비절차
 - 협치강동구회의 및 확대분과회의 운영 중 조례상 필요한 규정들 수정, 반영의견 수렴
 - 협치강동구회의 운영위원회 검토 및 정비안 마련
 - 조례 검토 및 협치강동구회의 승인
 - 조례 개정절차를 거쳐 조례 정비

2. 협치강동구회의의 구성·운영

□ 협치강동구회의, 분과회의 운영 체계



□ 협치강동구회의의 구성

- 목 적
 - 조례에 명시된 민관협치 체계의 구축과 활성화에 관한 사항을 심의·조정하기 위한 협치강동구회의를 구성
 - 지역사회혁신계획과 그 실행 과정을 운영하는 민관 협력조직을 구성함으로써 민관협치 기반 조성 및 협치문화 정착에 기여

○ 구 성

「서울특별시 강동구 민관협치 활성화를 위한 기본 조례」

제7조(설치)

- ① 구청장은 민관협치 체계의 구축 및 활성화에 관한 사항을 심의·조정하기 위하여 협치강동구회의를 설치·운영한다.

제9조(구성)

- ① 협치회의는 의장 2명을 포함하여 30명 이내의 위원으로 구성한다. 단, 민간의 비율이 70%를 넘어야 한다.
- ② 의장은 구청장과 위촉직 위원 중에서 호선으로 선출된 사람이 공동의장이 된다.
- ③ 당연직 위원은 소관국장과 협치조정관으로 한다.
- ④ 위촉직 위원은 민관협치에 관한 학식과 경험이 풍부한 다음 각 호의 사람 중에서 구청장이 위촉한다.
 1. 시민단체, 직능단체, 공공기관 등이 추천하는 사람
 2. 구의회에서 추천한 구의원 2명
 3. 그 밖에 민관협치 활성화를 위하여 구청장이 필요하다고 인정하는 사람
- ⑤ 제4항에 따라 위촉직 위원을 위촉할 때에는 어느 한 성(性)이 10분의 6을 넘지 않도록 하여야 한다.

- 구성인원: 30명 이내

▶ 당연직(3명): 구청장(공동의장), 기획경제국장(소관국장), 협치조정관

▶ 위촉직(27명): 구의원 2명, 민간 25명 이내

○ 추진내용

- 2018. 2. 14.: 「서울특별시 강동구 민관협치 활성화를 위한 기본 조례」 제정

- 2018. 5월 ~ 6월: 협치강동구회의 구성 논의

- 2018. 6. 22.: 협치강동구회의 구성 계획 수립

- 2018. 6. 25. ~ 7. 4.: 협치강동구회의 민간위원 공개모집

▶ 총 38명 지원

- 2018. 7. 16.: 2018. 제1차 협치강동구회의 전체회의
 - ▶ 민간위원 위촉장 수여
- 2018. 9. 21.: 2018. 제2차 협치강동구회의 전체회의
 - ▶ 구의원 위촉장 수여

협치강동구회의 재정비

- 목적: 형식적인 조례상 위원회가 아닌 지역사회혁신계획을 실행 하는데 직접 참여하고 이끌어 나갈 수 있는 위원들로 지속적으로 재정비 필요
- 절차마련
 - 조례정비와 함께 협치강동구회의 및 운영위원회, 각 분과위원회를 통해 운영규율 마련
 - 운영규율에 따라 위원 재정비

3. 협치추진단 구성 및 운영

협치추진단 구성

- 운영목적: 「협치강동구회의」 및 분과회의 운영 실무 지원
- 구성원

협치조정관	
행정	민간
기획예산과 정책팀 (팀장, 주무관2)	협치지원관2

협치추진단 역할

- 지역사회혁신계획의 수립 및 실행을 총괄적으로 지원하기 위한 민·관 합동 지원조직
- 협치강동구회의 운영, 지역 조사, 협치역량강화 교육, 숙의·공론장 기획 및 운영, 지역사회혁신계획 세부사업 총괄 지원

4. 구단위계획형 지역사회혁신계획 추진

※ 장기적으로 이어져나가야 하는 사항으로 區 주민참여예산위원회 및 협치강동구회의 사전이해 및 동의 필수

배경 및 목적

- 추진배경
 - 강동구는 2018년 지역사회혁신계획 수립기를 거치며 2018년 하반기 이후부터 실행기 진행
 - 지역사회혁신계획 수립과 실행을 통한 민관협치 사업 운영으로 강화된 민관협치 역량 확대 필요
- 목표: 2020년 시민참여예산 구단위계획형 추진

추진내용 및 절차

- 강동구 주민참여예산위원회와 구단위계획형 지역사회혁신계획 추진 논의
- 구단위 계획형 사업 추진 결정 후, 협치강동구회의를 통해 서울시에 사업 신청
- 지역주민들의 숙의·공론의 과정을 통한 의제 발굴 및 컨설팅
- 협의조정을 거친 구단위계획형 시민참여예산 제출 및 선정