

재

무

국

**총**

**괄**

**표**

# 재 무 국

## 개 요

□ 조 직 : 6과 1단(재무과, 자산관리과, 계약심사과, 세제과, 세무과, 재정사업단, 38세금징수과)

□ 인 력 : 236명(2급 1명, 4급 7명, 5급 32명, 6급이하 196명)

□ 예 산

(단위 : 백만원)

구 분		2015 예산	%	2014 예산	%	증 감	%
일반회계	계	2,323,835	100.0	2,253,150	100.0	70,685	3.1
	행정운영경비	985,038	42.4	929,941	41.3	55,097	5.9
	사 업 비	1,338,797	57.6	1,323,209	58.7	15,588	1.2

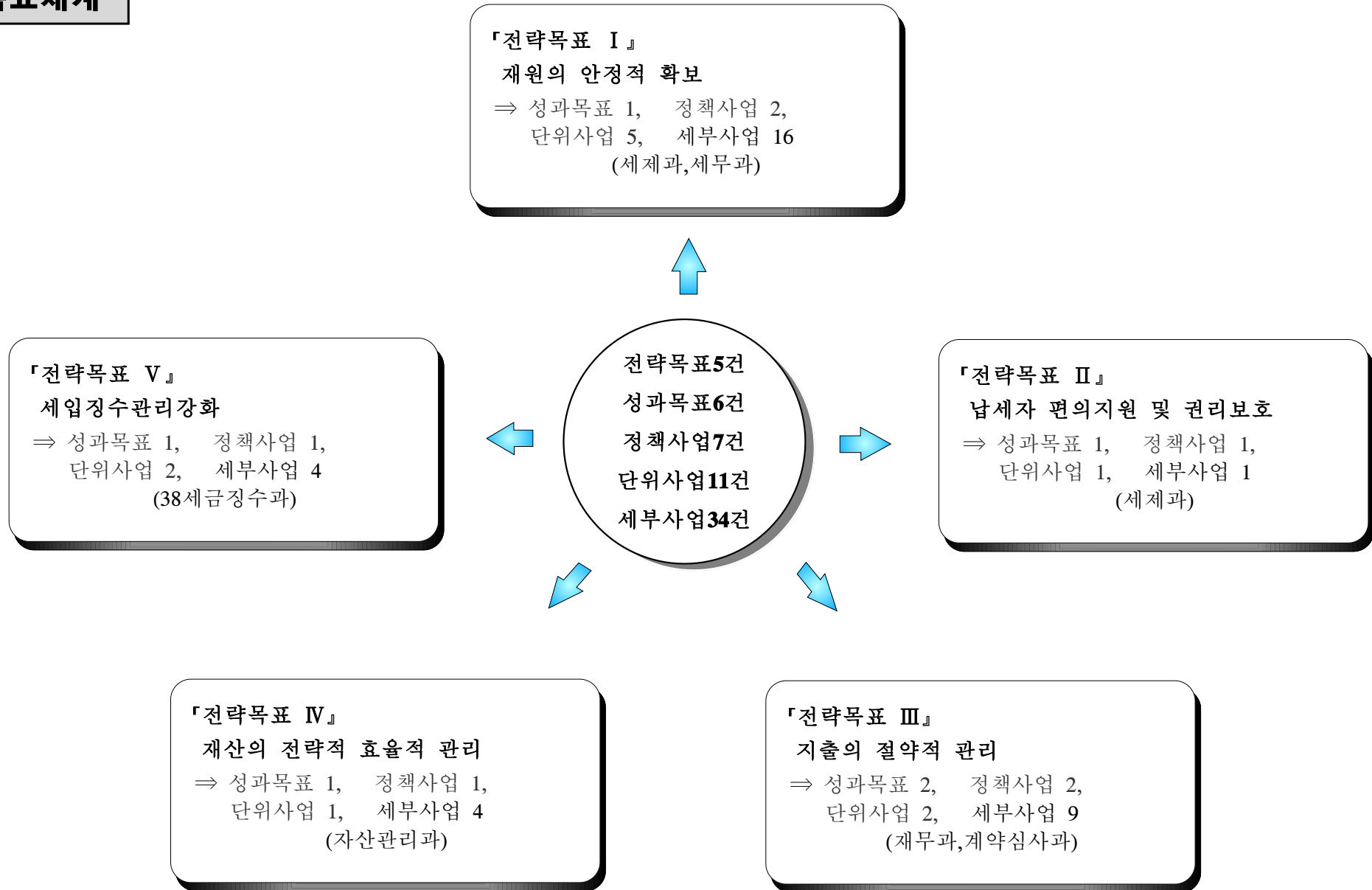
## 기관임무

체계적이고 효율적인 재무관리와 세입의 안정적 확보로 선진 재무행정 구현

## 목표달성지표

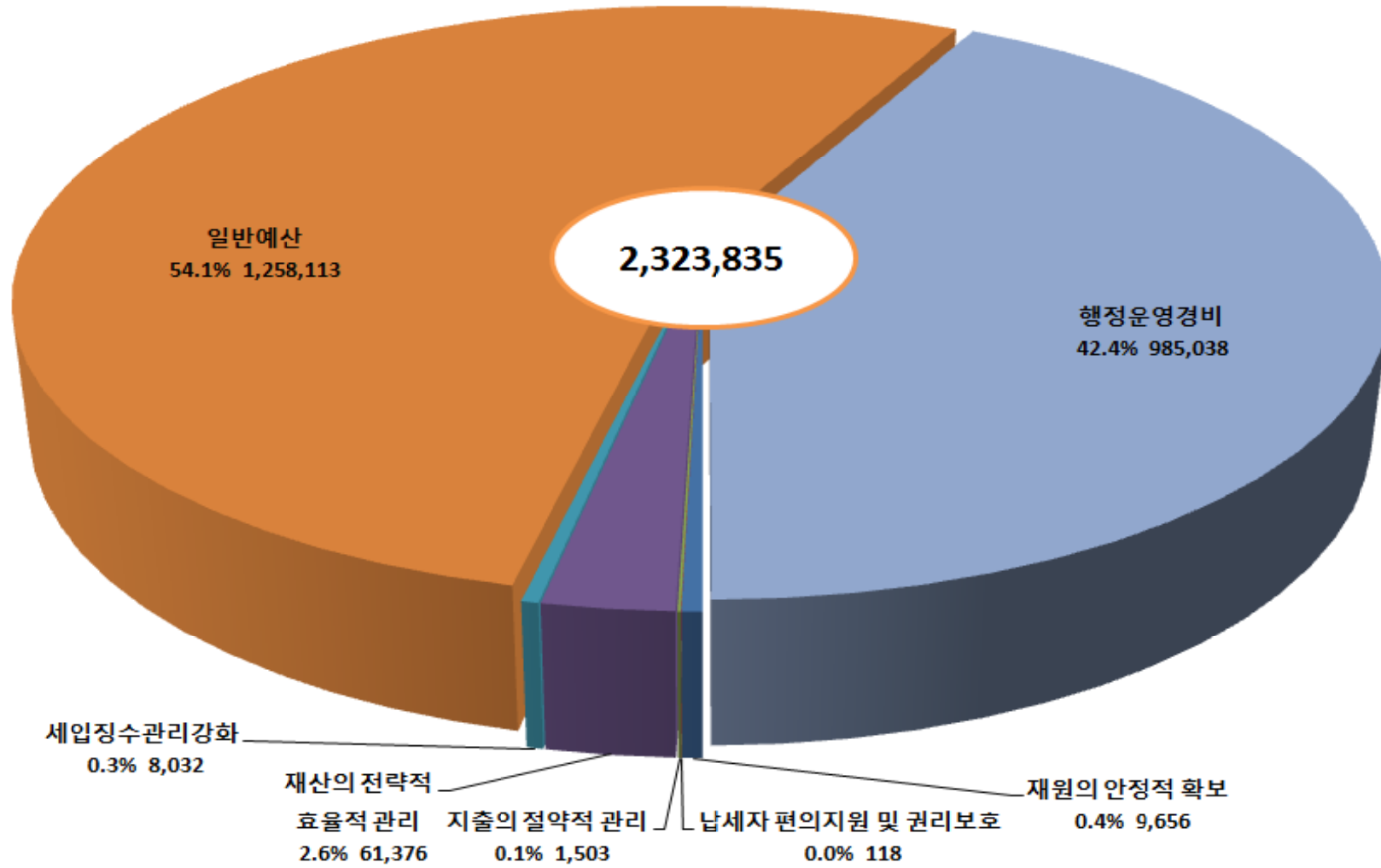
구 분		2014	2015	2016	2017	2018
재원의 안정적 확보	시세 징수액(억원)	123,053	124,073	129,002	139,802	144,870
	세외수입 징수액(억원)	9,809	14,071	10,111	10,103	10,469
	세입추계의 정확도(%)	-5.0~5.0	-6.0~6.0	-6.0~6.0	-4.5~4.5	-4.5~4.5
납세자 편의지원 및 권리보호	지방세 법규해석 인터넷 제공건수(건)	146	148	150	154	155
	인터넷납부시스템 신규회원수(천명)	180	170	160	150	140
	서울시민 온라인 납부건수(천건)	12,500	17,000	18,000	18,500	19,000
지출의 절약적 관리	회계처리 내부 만족도(%)	96	96	97	97	97
	회계처리 외부 만족도(%)	93	93	94	94	95
	계약심사를 통한 예산절감(%)	6.5	6.5	6.5	6.5	6.5
재산의 전략적 효율적 관리	주요재산 발굴 및 전략적 의사결정 수립건수(건)	10	12	12	13	14
	대부료 징수율(%)	98.4	98.5	98.6	98.7	98.8
세입징수 관리강화	채납시세 징수액(억원)	1,762	1,785	1,790	1,780	1,785

## 목표체계



# 예산규모

(단위:백만원)



# 성 과 계 획 서

# 성과 계획서

(단위 : 백만원)

성과목표	성과지표	2014	2015	2016	예산		
					2015	2014	증감
<b>재무국</b>					2,323,835	2,253,150	70,685
<b>전략목표 1: 재원의 안정적 확보</b>					9,656	11,121	△1,465
성과목표 1-1: 세입목표의 차질 없는 달성					9,656	11,121	△1,465
-시세 징수액(억원)		123,053	124,073	129,002			
-세외수입 징수액(억원)		9,809	14,071	10,111			
-세입추계의 정확도(%)		-5.0~5.0	-6.0~6.0	-6.0~6.0			
<b>전략목표 2: 납세자 편의지원 및 권리보호</b>					118	105	13
성과목표 2-1: 납세자 편의지원 및 권리구제 강화					118	105	13
-지방세 법규해석 인터넷 제공건수(건)		146	148	150			
-인터넷납부시스템 신규회원수(천명)		180	170	160			
-서울시민 온라인 납부건수(천건)		12,500	17,000	18,000			
<b>전략목표 3: 지출의 절약적 관리</b>					1,503	2,291	△788
성과목표 3-1: 회계운영 개선으로 재정의 투명성 확보					1,298	2,085	△787
-회계처리 내부 만족도(%)		96	96	97			
-회계처리 외부 만족도(%)		93	93	94			



(단위 : 백만원)

성과목표	성과지표	2014	2015	2016	예산		
					2015	2014	증감
성과목표 3-2: 계약심사제도의 정착으로 예산 절감 도모					205	205	△1
-계약심사를 통한 예산절감(%)		6.5	6.5	6.5			
전략목표 4: 자산의 전략적 효율적 관리					61,376	90,872	△29,495
성과목표 4-1: 시유재산의 체계적 관리					61,376	90,872	△29,495
-주요재산 발굴 및 전략적 의사결정 수립건수(건)		10	12	12			
-대부료 징수율(%)		98.4	98.5	98.6			
전략목표 5: 세입징수관리강화					8,032	8,220	△188
성과목표 5-1: 지난년도체납시세관리강화					8,032	8,220	△188
-체납시세 징수액(억원)		1,762	1,785	1,790			
전략목표 6: 일반예산					2,243,151	2,140,542	102,609
성과목표 6-1: 일반예산					2,243,151	2,140,542	102,609

# 세 부 사 업 명 세 서

부서·정책·성과·단위·세부	2014	2015	증 감	예산과목 및 내역	(단위 : 천원)	
재무국	2,253,150,456	2,323,835,476	70,685,020			
부서 : 재무국 재무과	931,592,883	985,902,644	54,309,761			
정책 : 회계운영 개선	2,085,282	1,297,974	△787,308			
성과목표 : 회계운영 개선으로 재정의 투명성 확보	2,085,282	1,297,974	△787,308			
성과지표 :				2014	2015	2016
회계처리 내부 만족도(%)				96	96	97
회계처리 외부 만족도(%)				93	93	94
(일반회계) 단위 : 회계제도 개선 및 도입 운영	2,085,282	1,297,974	△787,308			
물품구매 관리 효율화	544,540	885,025	340,485			
				(100-201-01) 사무관리비		98,430
				○ 자재창고 무인경비 용역	=	4,800
				· 무인경비	4,800,000원 =	4,800
				○ 자재창고 유지관리비	=	2,500
				· 도색 및 차단기, 무인경비 장비 등	2,500,000원 =	2,500
				○ 반납물품 매각 및 물품 이동경비	38,000,000원 =	38,000
				○ 회계담당 재정보증보험료	53,130,000원 =	53,130
				(100-201-02) 공공운영비		840
				○ 자재창고 공과금	70,000원*12월 =	840
				(100-202-03) 국외업무여비		20,000
				○ 국외업무여비	20,000,000원 =	20,000
				(100-203-03) 시책추진업무추진비		20,400
				○ 물품 등 재무효율화 추진	20,400,000원 =	20,400
				(100-204-03) 특정업무경비		66,000

부서 · 정책 · 성과 · 단위 · 세부	2014	2015	증 감	예산 과 목 및 내 역	(단위 : 천원)
				○ 대민활동비	50,000원*110명*12월 = 66,000
				(100-405-01) 자산및물품취득비	679,355
				○ 사무용품 신규, 교체 구매	679,355,000원 = 679,355
2014 회계연도 결산업무 추진	193,179	198,136	4,957	(100-101-04) 기간제근로자등보수	52,183
				○ 초단시간 근로자	= 43,354
				· 인부임(7명)	7,920원*14시간*4주*7명*12월 = 37,256
				· 교통비(7명)	60,000원*7명*12월 = 5,040
				· 보험료(7명)	42,295,680원*2.5% = 1,058
				○ 결산검사요원	= 8,829
				· 인부임(2명)	45,000원*2명*90일 = 8,100
				· 4대 보험료(2명)	45,000원*2명*90일*0.0899 = 729
				(100-201-01) 사무관리비	109,803
				○ 결산 업무 추진	= 40,500
				· 결산 검사장 설치 및 집기 임차	4,000,000원*90% = 3,600
				· 결산검사 노트북 임차	200,000원*10대*90% = 1,800
				· 결산위원 사무용품 등	1,000,000원*90% = 900
				· 결산서 및 의견서 인쇄	100,000원*300권*90% = 27,000
				· 결산지침 및 설명서 인쇄	20,000원*400권*90% = 7,200
				○ 복식부기 업무 추진	= 38,400
				· 재무보고서 책자 인쇄	10,000원*300부*90% = 2,700
				· 시스템 관련 교육자료 및 책자 인쇄	5,000원*300부*2회*90% = 2,700
				· 재무보고서 공인회계사 검토비	33,000,000원 = 33,000
				○ 결산검사위원 수당	123,610원*10명*25일 = 30,903
				(100-203-03) 시책추진업무추진비	24,000
				○ 채권관리 및 복식부기 원가계산 추진	12,000,000원 = 12,000
				○ 결산심의 및 검사 추진	12,000,000원 = 12,000
				(100-301-11) 기타보상금	12,150
				○ 결산검사위원 현지출장비	45,000원*10명*27일 = 12,150
지방재정관리시스템 운영	72,997	29,611	△43,386		

부서 · 정책 · 성과 · 단위 · 세부	2014	2015	증 감	예산 과 목 및 내역	(단위 : 천원)
				(100-403-02) 공기관등에대한대행사업비	29,611
				○ 2015년도 지방재정관리시스템 유지보수 위탁사업비	29,611,000원 = 29,611
계약심의위원회 등 운영	15,360	17,280	1,920	(100-201-01) 사무관리비	17,280
				○ 계약심의위원회 위원수당	= 17,280
				· 계약심의위원회 사전검토수당	100,000원*12명*9회*80% = 8,640
				· 계약심의위원회 참석수당	100,000원*12명*9회*80% = 8,640
전자계약 나라장터 이용수수료 납부	40,500	60,000	19,500	(100-201-01) 사무관리비	60,000
				○ 전자계약 나라장터 이용수수료	= 60,000
				· 본청계약	20,000원*1,800건 = 36,000
				· 사업소 대행계약	30,000원*800건 = 24,000
계약정보관리 및 공공구매 업무추진	1,178,706	107,922	△1,070,784	(100-201-01) 사무관리비	54,690
				○ 상장제작	10,000원*11개 = 110
				○ 워크숍 개최	= 14,580
				· 식비	5,040,000원 = 5,040
				· 버스임차료	4,000,000원 = 4,000
				· 강사료	800,000원 = 800
				· 보험료 등	3,240,000원 = 3,240
				· 인쇄비	1,500,000원 = 1,500
				○ 공공조달 제도개선 효과분석 용역	= 40,000
				· 설문조사 용역	20,000,000원 = 20,000
				· 설문조사 결과 효과분석 용역	20,000,000원 = 20,000
				(100-201-02) 공공운영비	53,232
				○ 계약정보통합관리시스템 운영관리	53,232,000원 = 53,232
정책 : 행정운영경비(재무국 재무과)	929,507,601	984,604,670	55,097,069		

부서 · 정책 · 성과 · 단위 · 세부	2014	2015	증 감	예산 과 목 및 내 역	(단위 : 천원)	
성과목표 : 일반예산	929,507,601	984,604,670	55,097,069			
성과지표 :				2014	2015	2016
(일반회계) 단위 : 기본경비	2,055,966	1,975,687	△80,279			
기본경비	2,055,966	1,975,687	△80,279			
			(100-201-01) 사무관리비			164,827
			○ 기본사무용 종이류	21,000원*53명*90% =		1,002
			○ 소규모 수선비	5,000원*53명 =		265
			○ 행정장비 수리비	280,000원*8대*90% =		2,016
			○ 도서구입비	50,000원*8팀 =		400
			○ 급량비	=		66,780
			· 기본업무추진 매식비	840,000원*53명 =		44,520
			· 기타업무추진 매식비	840,000원*53명*50% =		22,260
			○ 인쇄비 및 유인물 제작비	=		38,664
			· 회의자료 등 인쇄	2,700원*120부*12회 =		3,888
			· 시의회 자료 인쇄	11,700원*120부*4회 =		5,616
			· 주요업무계획서 발간	8,000,000원*90% =		7,200
			· 각종 서식 등 인쇄	14,400원*100부*4종 =		5,760
			· 행정사무감사 자료 인쇄	135,000원*120부 =		16,200
			○ 계약관련 업무처리	=		13,554
			· 계약업무 인쇄물 구입 등	1,710원*27종*200권 =		9,234
			· 계약실무관련 전문자료	54,000원*20권 =		1,080
			· 피복비	90,000원*18명*2회 =		3,240
			○ 물품관련 업무처리	=		21,600
			· 물품관리담당 직우교재	9,000원*400부*2회 =		7,200
			· 불용물품 폐기 비용(수시)	7,200원*2,000개 =		14,400
			○ 회계관련 업무처리	=		20,546
			· 회계장부 등 인쇄	15,430원*100권*2회 =		3,086
			· 연말정산 지침 등 인쇄	5,400원*400권*4종 =		8,640

부서 · 정책 · 성과 · 단위 · 세부	2014	2015	증 감	예산 과 목 및 내역	(단위 : 천원)
				· 지출증빙서 편철용 인쇄물	360,000원*2종*4회 = 2,880
				· 전산소모품 구매	180,000원*4종*6회 = 4,320
				· 기타 소모품비	135,000원*12회 = 1,620
				(100-202-01) 국내여비	289,460
				○ 여비	= 289,460
				· 국내여비(관내)	1,400,000원*207명*0.7 = 202,860
				· 국내여비(38세금징수과)	1,800,000원*37명 = 66,600
				· 국내여비(38세금징수과- 관외)	20,000,000원 = 20,000
				(100-203-01) 기관운영업무추진비	13,120
				○ 기관운영업무추진비	= 13,120
				· 2급	9,900,000원*1명 = 9,900
				· 4급	3,220,000원*1명 = 3,220
				(100-203-04) 부서운영업무추진비	5,580
				○ 부서운영업무추진비	= 5,580
				· 정원 15인초과 30인이하	350,000원*12월 = 4,200
				· 정원 30인초과	5,000원*23명*12월 = 1,380
				(100-204-01) 직책급여무수행경비	1,502,700
				○ 직책급여무수행경비(본청통합)	= 1,502,700
				· 시장	1,025,000원*1명*12월 = 12,300
				· 부시장	900,000원*3명*12월 = 32,400
				· 1급(보조기관)	700,000원*6명*12월 = 50,400
				· 2~3급(보조기관)	600,000원*25명*12월 = 180,000
				· 4급(보조기관)	350,000원*112명*12월 = 470,400
				· 5급(팀장)	100,000원*631명*12월 = 757,200
(일반회계)					
단위 : 인력운영비	927,451,635	982,628,983	55,177,348		
인력운영비(통합편성)	927,451,635	982,628,983	55,177,348		
				(100-101-01) 보수	798,197,618
				○ 기본급	= 529,153,804
				· 봉급(14,027명)	= 492,510,965
				- 정무직(2명)	= 220,704

부서 · 정책 · 성과 · 단위 · 세부	2014	2015	증 감	예산 과 목 및 내역	(단위 : 천원)
			= 시장	111,966,000원*1명*1년 =	111,966
			= 부시장	108,738,000원*1명*1년 =	108,738
			- 일반직(5,476명)	=	206,086,606
			= 1급	97,901,000원*5명*1년 =	489,505
			= 2급	90,481,000원*16명*1년 =	1,447,696
			= 3급	83,273,000원*28명*1년 =	2,331,644
			= 4급	70,344,000원*194명*1년 =	13,646,736
			= 5급	3,899,800원*834명*12월 =	39,029,199
			= 6급	3,257,200원*1,946명*12월 =	76,062,135
			= 7급	2,599,000원*1,765명*12월 =	55,046,820
			= 8급	2,219,900원*657명*12월 =	17,501,692
			= 9급	1,427,900원*31명*12월 =	531,179
			- 별정직(37명)	=	1,959,695
			= 2급	90,481,000원*1명*1년 =	90,481
			= 4급	70,344,000원*11명*1년 =	773,784
			= 5급	3,899,800원*19명*12월 =	889,155
			= 6급	3,257,200원*3명*12월 =	117,260
			= 7급	2,599,000원*2명*12월 =	62,376
			= 8급	2,219,900원*1명*12월 =	26,639
			- 관리운영직(1,086명)	=	38,938,295
			= 6급	3,537,700원*156명*12월 =	6,622,575
			= 7급	3,035,700원*693명*12월 =	25,244,882
			= 8급	2,486,800원*236명*12월 =	7,042,618
			= 9급	2,351,600원*1명*12월 =	28,220
			- 소방직(6,674명)	=	212,227,802
			= 소방준감	4,898,000원*5명*12월 =	293,880
			= 소방정	4,423,100원*28명*12월 =	1,486,162
			= 소방령	4,083,100원*114명*12월 =	5,585,681
			= 소방경	3,585,500원*301명*12월 =	12,950,826
			= 소방위	3,320,500원*1,883명*12월 =	75,030,018
			= 소방장	2,809,100원*1,836명*12월 =	61,890,092
			= 소방교	2,082,600원*952명*12월 =	23,791,623
			= 소방사	1,672,000원*1,555명*12월 =	31,199,520
			- 연구직(252명)	=	9,182,805



부서 · 정책 · 성과 · 단위 · 세부	2014	2015	증 감	예산 과 목 및 내역	(단위 : 천원)
			= 연구관	4,504,100원*47명*12월 =	2,540,313
			= 연구사	2,700,200원*205명*12월 =	6,642,492
			- 지도직(24명)	=	822,586
			= 지도관	4,447,900원*2명*12월 =	106,750
			= 지도사	2,711,500원*22명*12월 =	715,836
			- 교육직(47664명)	=	23,072,472
			= 총장	6,944,800원*1명*12월 =	83,338
			= 교수	4,871,600원*257명*12월 =	15,024,015
			= 부교수	3,667,500원*94명*12월 =	4,136,940
			= 조교수	3,108,600원*62명*12월 =	2,312,799
			= 조교	2,036,800원*62명*12월 =	1,515,380
			· 정근수당	=	36,642,839
			- 일반직 등	21,773,551,084원*0.96 =	20,902,610
			- 소방직	17,685,650,167원*0.89 =	15,740,229
			○ 수당	=	157,699,155
			· 초과근무수당	=	100,876,447
			- 시간외근무수당(일반대상자)	=	43,143,484
			= 일반·별정5급	11,591원*877명*12월*50시간 =	6,099,185
			= 일반·별정6급	9,886원*1,922명*12월*50시간 =	11,400,536
			= 일반·별정7급	8,930원*1,640명*12월*50시간 =	8,787,120
			= 일반·별정8급	8,017원*397명*12월*50시간 =	1,909,650
			= 일반·별정9급	7,247원*26명*12월*50시간 =	113,054
			= 연구관	11,616원*48명*12월*50시간 =	334,541
			= 연구사	9,529원*199명*12월*50시간 =	1,137,763
			= 지도관	11,419원*2명*12월*50시간 =	13,703
			= 지도사 21호봉이상	9,322원*22명*12월*50시간 =	123,051
			= 관리운영6급	9,886원*115명*12월*50시간 =	682,134
			= 관리운영7급	8,930원*594명*12월*50시간 =	3,182,652
			= 관리운영8급	8,017원*185명*12월*50시간 =	889,887
			= 관리운영9급	7,247원*1명*12월*50시간 =	4,349
			= 소방령	12,038원*111명*12월*50시간 =	801,731
			= 소방경	10,643원*230명*12월*50시간 =	1,468,734
			= 소방위	9,723원*365명*12월*50시간 =	2,129,337
			= 소방장	8,898원*440명*12월*50시간 =	2,349,072

부서 · 정책 · 성과 · 단위 · 세부	2014	2015	증 감	예산 과 목 및 내역	(단위 : 천원)
			= 소방교	8,221원*178명*12월*50시간 =	878,003
			= 소방사	7,641원*183명*12월*50시간 =	838,982
			- 시간외근무수당(현업근무자)	=	27,255.903
			= 일반·별정5급	11,591원*5명*251일*3시간 =	43,641
			= 일반·별정6급	9,886원*75명*251일*3시간 =	558,312
			= 일반·별정7급	8,930원*178명*251일*3시간 =	1,196,924
			= 일반·별정8급	8,017원*262명*251일*3시간 =	1,581,642
			= 일반·별정9급	7,247원*5명*251일*3시간 =	27,285
			= 연구사	9,529원*6명*251일*3시간 =	43,053
			= 관리운영6급	9,886원*41명*251일*3시간 =	305,211
			= 관리운영7급	8,930원*99명*251일*3시간 =	665,705
			= 관리운영8급	8,017원*51명*251일*3시간 =	307,877
			= 소방령	12,038원*3명*251일*2시간 =	18,130
			= 소방경	10,643원*71명*251일*2시간 =	379,338
			= 소방위	9,723원*1,517명*251일*2시간 =	7,404,396
			= 소방장	8,898원*1,394명*251일*2시간 =	6,226,714
			= 소방교	8,221원*773명*251일*2시간 =	3,190,127
			= 소방사	7,641원*1,372명*251일*2시간 =	5,262,693
			= 소방위	9,723원*1명*251일*5시간 =	12,203
			= 소방장	8,898원*2명*251일*5시간 =	22,334
			= 소방교	8,221원*1명*251일*5시간 =	10,318
			- 야간근무수당(현업근무자)	=	15,945.845
			= 일반·별정6급	26,360원*32명*365일*1/3 =	102,629
			= 일반·별정7급	23,816원*137명*365일*1/3 =	396,974
			= 일반·별정8급	21,376원*244명*365일*1/3 =	634,583
			= 연구사	25,408원*6명*365일*1/3 =	18,548
			= 관리운영6급	26,360원*16명*365일*1/3 =	51,315
			= 관리운영7급	23,816원*43명*365일*1/3 =	124,598
			= 관리운영8급	21,376원*27명*365일*1/3 =	70,221
			= 소방령	32,104원*3명*365일*1/3 =	11,718
			= 소방경	28,384원*71명*365일*1/3 =	245,191
			= 소방위	25,928원*1,517명*365일*1/3 =	4,785,488
			= 소방장	23,728원*1,394명*365일*1/3 =	4,024,348
			= 소방교	21,920원*773명*365일*1/3 =	2,061,540

부서 · 정책 · 성과 · 단위 · 세부	2014	2015	증 감	예산 과 목 및 내 역	(단위 : 천원)
			= 소방사	20,376원*1,372명*365일*1/3 =	3,401,298
			= 소방위	25,928원*1명*365일*1/2 =	4,732
			= 소방장	23,728원*2명*365일*1/2 =	8,661
			= 소방교	21,920원*1명*365일*1/2 =	4,001
			- 휴일근무수당(현업근무자)	=	14,531,215
			= 일반·별정5급	93,177원*5명*114일*1/3 =	17,704
			= 일반·별정6급	79,467원*46명*114일*1/3 =	138,909
			= 일반·별정7급	71,781원*68명*114일*1/3 =	185,483
			= 일반·별정8급	64,442원*47명*114일*1/3 =	115,094
			= 일반·별정9급	58,251원*5명*114일*1/3 =	11,068
			= 연구사	76,595원*6명*114일*1/3 =	17,464
			= 관리운영6급	79,467원*28명*114일*1/3 =	84,553
			= 관리운영7급	71,781원*72명*114일*1/3 =	196,393
			= 관리운영8급	64,442원*28명*114일*1/3 =	68,567
			= 소방령	96,769원*3명*114일*1/3 =	11,032
			= 소방경	85,553원*71명*114일*1/3 =	230,822
			= 소방위	78,159원*1,517명*114일*1/3 =	4,505,554
			= 소방장	71,528원*1,394명*114일*1/3 =	3,788,982
			= 소방교	66,083원*773명*114일*1/3 =	1,941,123
			= 소방사	61,418원*1,372명*114일*1/3 =	3,202,089
			= 소방위	78,159원*1명*114일*1/2 =	4,456
			= 소방장	71,528원*2명*114일*1/2 =	8,155
			= 소방교	66,083원*1명*114일*1/2 =	3,767
			· 가족수당	=	9,217,639
			- 일반직	=	4,764,745
			= 배우자	40,000원*7,353명*12월*0.74 =	2,611,786
			= 기타가족	20,000원*7,353명*12월*1.07 =	1,888,251
			= 셋째 이후 자녀 가산금	50,000원*7,353명*12월*0.06 =	264,708
			- 소방직	=	4,452,894
			= 배우자	40,000원*6,674명*12월*0.76 =	2,434,676
			= 기타가족	20,000원*6,674명*12월*1.16 =	1,858,042
			= 셋째 이후 자녀 가산금	50,000원*6,674명*12월*0.04 =	160,176
			· 자녀학비보조수당	=	3,391,913
			- 일반직	=	1,907,722

부서 · 정책 · 성과 · 단위 · 세부	2014	2015	증 감	예산 과 목 및 내 역	(단위 : 천원)
			= 고등학교	463,300원*7,353명*4회*0.14 =	1,907,722
			- 소방직	=	1,484,191
			= 고등학교	463,300원*6,674명*4회*0.12 =	1,484,191
			· 정근수당가산금	=	14,076,720
			- 25년이상	130,000원*4,107명*12월 =	6,406,920
			- 20년이상~25년미만	110,000원*2,965명*12월 =	3,913,800
			- 15년이상~20년미만	80,000원*1,972명*12월 =	1,893,120
			- 10년이상~15년미만	60,000원*1,204명*12월 =	866,880
			- 5년이상~10년미만	50,000원*1,660명*12월 =	996,000
			· 대우공무원수당	=	6,723,436
			- 일반직	255,030,292,000원*41%*4.1% =	4,287,060
			- 소방직	212,227,802,000원*28%*4.1% =	2,436,376
			· 위험근우수당	=	4,581,960
			- 갑종	50,000원*7,167명*12월 =	4,300,200
			- 을종	40,000원*587명*12월 =	281,760
			· 모범공무원수당	50,000원*288명*12월 =	172,800
			· 육아휴직수당	700,000원*187명*12월 =	1,570,800
			· 업무대행수당	50,000원*66명*12월 =	39,600
			· 특수업무수당	=	7,607,544
			- 기술정보수당	=	1,816,800
			= 5급, 소방령이상	50,000원*366명*12월 =	219,600
			= 6~7급, 소방경~소방령이하	30,000원*1,982명*12월 =	713,520
			= 8급, 소방장이하	20,000원*505명*12월 =	121,200
			= 기술사(가산금)	50,000원*84명*12월 =	50,400
			= 기능장·기사(가산금)	30,000원*1,498명*12월 =	539,280
			= 산업기사(가산금)	20,000원*264명*12월 =	63,360
			= 운전장(가산금)	10,000원*1명*12월 =	120
			= 전산업무(3년이상 근무자)	50,000원*171명*12월 =	102,600
			= 전산업무(1~3년 근무자)	30,000원*12명*12월 =	4,320
			= 전산업무(1년미만 근무자)	20,000원*10명*12월 =	2,400
			- 의료업무수당	=	307,320
			= 약무직	70,000원*33명*12월 =	27,720
			= 간호직	50,000원*397명*12월 =	238,200
			= 의료기술직	50,000원*69명*12월 =	41,400

부서 · 정책 · 성과 · 단위 · 세부	2014	2015	증 감	예산 과 목 및 내 역	(단위 : 천원)
			- 연구업무수당	=	14,280
			= 원장 및 교수	110,000원*1명*12월 =	1,320
			= 5급 및 소방령이하	60,000원*8명*12월 =	5,760
			= 6급 및 소방경이하	40,000원*15명*12월 =	7,200
			- 항공수당	=	2,880
			= 소방령이상	50,000원*1명*12월 =	600
			= 소방경·소방위·소방장	40,000원*4명*12월 =	1,920
			= 소방교 이하	30,000원*1명*12월 =	360
			- 장려수당	=	189,744
			= 통신업무 6급, 기능6급	40,000원*29명*12월 =	13,920
			= 통신업무 7급, 기능7급	38,000원*79명*12월 =	36,024
			= 통신업무 8급, 기능8급	36,000원*25명*12월 =	10,800
			= 특장관용차량정비업무	250,000원*43명*12월 =	129,000
			- 개방형직위보전수당	=	159,000
			= 5급이하	50,000원*95명*12월 =	57,000
			= 파견공무원(교류파견) 4급	600,000원*5명*12월 =	36,000
			= 파견공무원(교류파견) 5급이하	550,000원*10명*12월 =	66,000
			- 특수직무수당	=	5,117,520
			= 민원업무수당	30,000원*146명*12월 =	52,560
			= 사서직공무원 5급이상	30,000원*2명*12월 =	720
			= 사서직공무원 6급이하	20,000원*45명*12월 =	10,800
			= 화재진화수당	80,000원*4,936명*12월 =	4,738,560
			= 의회근무수당(4급)	100,000원*13명*12월 =	15,600
			= 의회근무수당(5급)	80,000원*27명*12월 =	25,920
			= 의회근무수당(6급)	60,000원*52명*12월 =	37,440
			= 의회근무수당(7급이하 및 관리운영직)	50,000원*121명*12월 =	72,600
			= 사회복지업무	70,000원*158명*12월 =	132,720
			= 가산금(사회복지사 자격증 소지자)	30,000원*85명*12월 =	30,600
			· 관리업무수당	=	440,296
			- 소방직	=	160,205
			= 소방준감	4,898,000원*5명*12월*9% =	26,450
			= 소방정	4,423,100원*28명*12월*9% =	133,755
			- 교육직	=	280,091
			= 총장	6,944,800원*1명*12월*7.8% =	6,501

부서 · 정책 · 성과 · 단위 · 세부	2014	2015	증 감	예산 과 목 및 내 역	(단위 : 천원)
			= 부학장 이상	4,871,600원*60명*12월*7.8% =	273,590
			· 명예퇴직수당	9,000,000,000원 =	9,000,000
			○ 정액급식비	=	21,882,120
			· 정액급식비	130,000원*14,027명*12월 =	21,882,120
			○ 명절휴가비	39,459,201,250원*120% =	47,351,042
			○ 연가보상비	=	12,890,389
			· 연봉제	1,564,987,167원*11일*1/30*78% =	447,587
			· 월급제	39,459,201,250원*11일*1/30*86% =	12,442,802
			○ 처우개선비(4급이하)	768,976,510,000원*3.8% =	29,221,108
			(100-101-02) 기타직보수		68,912,504
			○ 일반계약직(개방형직위)(31명)	=	2,303,875
			· 기본급	=	2,108,617
			- 2호	86,479,000원*1명*1년 =	86,479
			- 3호	85,487,000원*6명*1년 =	512,922
			- 4호	62,248,000원*15명*1년 =	933,720
			- 5호	63,944,000원*9명*1년 =	575,496
			· 초과근무수당	=	62,592
			- 5호	11,591원*9명*12월*50시간 =	62,592
			· 가족수당	=	20,126
			- 배우자	40,000원*31명*12월*0.78 =	11,607
			- 기타가족	20,000원*31명*12월*0.97 =	7,217
			- 셋째 이후 자녀 가산금	50,000원*31명*12월*0.07 =	1,302
			· 자녀학비보조수당	=	3,447
			- 고등학교	463,300원*31명*4회*0.06 =	3,447
			· 정액급식비	130,000원*31명*12월 =	48,360
			· 연가보상비	175,718,084원*44시간*1/226*78% =	26,685
			· 고용보험부담금	2,269,827,000원*1.5% =	34,048
			○ 일반임기제(563명)	=	31,487,720
			· 기본급	=	25,687,289
			- 가급	63,631,000원*124명*1년 =	7,890,244
			- 나급	46,717,000원*166명*1년 =	7,755,022
			- 다급	41,793,000원*110명*1년 =	4,597,230
			- 라급	35,997,000원*116명*1년 =	4,175,652
			- 마급	27,003,000원*47명*1년 =	1,269,141

부서 · 정책 · 성과 · 단위 · 세부	2014	2015	증 감	예산 과 목 및 내 역	(단위 : 천원)
			· 초과근무수당	5,420,141원*12월*50시간 =	3,252,085
			· 가족수당	=	365,501
			- 배우자	40,000원*563명*12월*0.78 =	210,788
			- 기타가족	20,000원*563명*12월*0.97 =	131,067
			- 셋째 이후 자녀 가산금	50,000원*563명*12월*0.07 =	23,646
			· 자녀학비보조수당	=	62,602
			- 고등학교	463,300원*563명*4회*0.06 =	62,602
			· 특수업무수당	=	891,888
			- 의료업무수당	=	891,888
			= 가급전문의(5년이상)	1,312,000원*27명*12월 =	425,088
			= 가급전문의(4년이상)	1,306,000원*2명*12월 =	31,344
			= 가급전문의(3년이상)	1,300,000원*1명*12월 =	15,600
			= 가급전문의(2년이상)	1,295,000원*3명*12월 =	46,620
			= 가급전문의(2년미만)	1,289,000원*16명*12월 =	247,488
			= 나급전문의(5년 이상)	973,000원*1명*12월 =	11,676
			= 나급전문의(2년 이상)	956,000원*1명*12월 =	11,472
			= 나급전문의(2년 미만)	950,000원*9명*12월 =	102,600
			· 정액급식비	130,000원*563명*12월 =	878,280
			· 연가보상비	2,140,607,417원*1/226*44시간*84% =	350,075
			○ 시간선택제임기제(200명)	=	5,812,743
			· 기본급	=	4,463,471
			- 가급	44,542,000원*14명*1년 =	623,588
			- 나급	28,136,000원*16명*1년 =	450,176
			- 다급	22,995,000원*38명*1년 =	873,810
			- 라급	20,174,000원*71명*1년 =	1,432,354
			- 마급	17,763,000원*61명*1년 =	1,083,543
			· 초과근무수당	941,814원*12월*30시간 =	339,054
			· 가족수당	=	64,920
			- 배우자	40,000원*200명*12월*0.78*50% =	37,440
			- 기타가족	20,000원*200명*12월*0.97*50% =	23,280
			- 셋째 이후 자녀가산금	50,000원*200명*12월*0.07*50% =	4,200
			· 자녀학비보조수당	=	11,120
			- 고등학교	463,300원*200명*4회*0.06*50% =	11,120
			· 정액급식비	130,000원*200명*12월*50% =	156,000

부서 · 정책 · 성과 · 단위 · 세부	2014	2015	증 감	예산 과 목 및 내 역	(단위 : 천원)
			· 연가보상비	371,955,917원*84%*86%*1/226*44시간 =	52,314
			· 직급보조비	=	191,010
			- 가급	400,000원*14명*12월*50% =	33,600
			- 나급	250,000원*16명*12월*50% =	24,000
			- 다급	155,000원*38명*12월*50% =	35,340
			- 라급	140,000원*71명*12월*50% =	59,640
			- 마급	105,000원*61명*12월*50% =	38,430
			· 보험료	=	534,854
			- 국민연금부담금	5,277,889,000원*4.5% =	237,506
			- 건강보험부담금	5,277,889,000원*3.035% =	160,184
			- 장기요양부담금	160,184,000원*6.55% =	10,493
			- 산재보험부담금	5,277,889,000원*0.9% =	47,502
			- 고용보험부담금	5,277,889,000원*1.5% =	79,169
			○ 청원경찰(376명)	=	19,315,188
			· 기본급	=	11,824,946
			- 30년이상	3,238,500원*167명*12월 =	6,489,954
			- 15년이상~30년미만	2,860,500원*72명*12월 =	2,471,472
			- 15년미만	1,741,800원*137명*12월 =	2,863,520
			· 정근수당	985,412,167원*91% =	896,726
			· 초과근무수당	=	3,449,179
			- 시간외근무수당(현업근무자)	7,491원*376명*249일*3시간 =	2,104,013
			- 야간근무수당	21,920원*376명*365일*1/3 =	1,002,767
			- 휴일근무수당	66,083원*134명*116일*1/3 =	342,399
			· 가족수당	=	237,332
			- 배우자	40,000원*376명*12월*0.77 =	138,970
			- 기타가족	20,000원*376명*12월*0.94 =	84,826
			- 셋째 이후 자녀가산금	50,000원*376명*12월*0.06 =	13,536
			· 자녀학비보조수당	=	76,649
			- 고등학교	463,300원*376명*4회*0.11 =	76,649
			· 정근수당가산금	=	405,480
			- 25년이상	130,000원*167명*12월 =	260,520
			- 20년이상~25년미만	110,000원*63명*12월 =	83,160
			- 15년이상~20년미만	80,000원*9명*12월 =	8,640
			- 10년이상~15년미만	60,000원*23명*12월 =	16,560



부서 · 정책 · 성과 · 단위 · 세부	2014	2015	증 감	예산 과 목 및 내 역	(단위 : 천원)
			- 5년이상~10년미만	50,000원*61명*12월 =	36,600
			· 위험근무수당	=	17,880
			- 갑종	50,000원*17명*12월 =	10,200
			- 을종	40,000원*16명*12월 =	7,680
			· 특수업무수당	=	41,760
			- 감독자수당	=	41,760
			= 대장	50,000원*4명*12월 =	2,400
			= 반장	40,000원*22명*12월 =	10,560
			= 조장	30,000원*80명*12월 =	28,800
			· 정액급식비	130,000원*376명*12월 =	586,560
			· 명절휴가비	985,412,167원*120% =	1,182,495
			· 연가보상비	985,413,167원*11일*1/30*86% =	310,734
			· 고용보험부담금	19,029,741,000원*1.5% =	285,447
			○ 전공의(8명)	=	271,045
			· 기본급	=	198,831
			- 레지던트 1년차	1,940,900원*2명*12월 =	46,582
			- 레지던트 2년차	2,027,500원*2명*12월 =	48,660
			- 레지던트 3년차	2,115,200원*2명*12월 =	50,765
			- 레지던트 4년차	2,201,000원*2명*12월 =	52,824
			· 진료특별수당	198,831,000원*24% =	47,720
			· 보험료	=	24,494
			- 국민연금부담금	246,551,000원*4.5% =	11,095
			- 건강보험부담금	246,551,000원*3.035% =	7,483
			- 장기요양부담금	7,483,000원*6.55% =	491
			- 고용보험부담금	246,551,000원*1.5% =	3,699
			- 산재보험부담금	246,551,000원*0.7% =	1,726
			○ 기타교육직(70명)	=	3,282,140
			· 기본급	=	3,030,600
			- 객원교수	3,000,000원*50명*12월 =	1,800,000
			- 초빙교수(국내)	5,000,000원*10명*12월 =	600,000
			- 초빙교수(외국인)	63,060,000원*10명*1년 =	630,600
			· 기타교육직 퇴직금	3,030,600,000원*8.3% =	251,540
			○ 공채임용대기자(400명)	=	3,916,984
			· 기본급	=	3,138,540

부서 · 정책 · 성과 · 단위 · 세부	2014	2015	증 감	예산 과 목 및 내 역	(단위 : 천원)
			- 7급	1,548,100원*100명*6월 =	928,860
			- 9급(본청)	1,227,600원*300명*6월 =	2,209,680
			· 초과근무수당(본청)	=	184,026
			- 7급	8,930원*100명*6월*10시간 =	53,580
			- 9급	7,247원*300명*6월*10시간 =	130,446
			· 정액급식비(본청)	130,000원*300명*6월 =	234,000
			· 보험료(본청)	=	360,418
			- 국민연금부담금	3,556,566,000원*4.5% =	160,046
			- 건강보험부담금	3,556,566,000원*3.035% =	107,942
			- 장기요양부담금	107,942,000원*6.55% =	7,071
			- 고용보험부담금	3,556,566,000원*1.5% =	53,349
			- 산재보험부담금	3,556,566,000원*0.9% =	32,010
			○ 처우개선비	66,389,695,000원*3.8% =	2,522,809
			(100-101-03) 무기계약근로자보수		46,956,865
			○ 공무원직(기존 601명)	=	33,924,609
			· 기본급	2,071,490원*601명*12월 =	14,939,586
			· 상여금	6,214,470원*601명 =	3,734,897
			· 명절휴가비	2,071,490원*601명*1회*100% =	1,244,966
			· 시간외근무수당	12,221원*601명*12월*30시간*150% =	3,966,204
			· 휴일근무수당	97,770원*601명*12월*2일*150% =	2,115,352
			· 연차유급휴가수당	97,770원*601명*20일 =	1,175,196
			· 가족수당	=	260,354
			- 배우자	40,000원*601명*12월*0.66 =	190,397
			- 기타가족	20,000원*601명*12월*0.41 =	59,139
			- 셋째 이후 자녀 가산금	50,000원*601명*12월*0.03 =	10,818
			· 자녀학비보조수당	=	902,157
			- 고등학교	463,300원*601명*4회*0.81 =	902,157
			· 생일자수당	20,000원*601명 =	12,020
			· 기능장려수당	20,000원*73명*12월 =	17,520
			· 건강검진비	150,000원*601명 =	90,150
			· 요양급여(치료비)	200,000원*10명 =	2,000
			· 피복비	300,000원*601명 =	180,300
			· 보험료	=	3,976,999
			- 국민연금부담금	28,338,712,000원*4.5% =	1,275,243

부서 · 정책 · 성과 · 단위 · 세부	2014	2015	증 감	예산 과 목 및 내역	(단위 : 천원)
			- 건강보험부담금	28,338,712,000원*3.035% =	860,080
			- 장기요양보험료	860,080,000원*6.55% =	56,336
			- 고용보험부담금	28,338,712,000원*1.5% =	425,081
			- 산재보험료	28,338,712,000원*4.8% =	1,360,259
			· 퇴직금	3,630,300원*16명*15년*150% =	1,306,908
			○ 공무직(신규전환 347명)	=	11,313,218
			· 기본급	1,282,334원*347명*12월 =	5,339,639
			· 상여금	2,796,000원*347명*1회 =	970,212
			· 명절휴가비	1,048,500원*347명*1회 =	363,830
			· 시간외근무수당	7,092원*347명*12월*30시간*150% =	1,328,899
			· 휴일근무수당	56,730원*347명*12월*2일*150% =	708,672
			· 연차유급휴가수당	56,730원*347명*20일 =	393,707
			· 가족수당	=	150,321
			- 배우자	40,000원*347명*12월*0.66 =	109,930
			- 기타가족	20,000원*347명*12월*0.41 =	34,145
			- 셋째이후 자녀 가산금	50,000원*347명*12월*0.03 =	6,246
			· 자녀학비보조수당	=	520,879
			- 고등학교	463,300원*347명*4회*0.81 =	520,879
			· 생일자수당	20,000원*347명*1회 =	6,940
			· 건강검진비	150,000원*347명 =	52,050
			· 요양급여(치료비)	200,000원*10명 =	2,000
			· 피복비	300,000원*347명 =	104,100
			· 보험료	=	1,371,969
			- 국민연금부담금	9,776,159,000원*4.5% =	439,928
			- 건강보험부담금	9,776,159,000원*3.035% =	296,707
			- 장기요양보험료	296,707,000원*6.55% =	19,435
			- 고용보험부담금	9,776,159,000원*1.5% =	146,643
			- 산재보험료	9,776,159,000원*4.8% =	469,256
			○ 처우개선비	45,237,827,000원*3.8% =	1,719,038
			(100-204-02) 직급보조비		27,713,230
			○ 정무직	=	26,280
			· 시장	1,240,000원*1명*12월 =	14,880
			· 부시장	950,000원*1명*12월 =	11,400
			○ 일반 별정직	=	11,350,440

부서 · 정책 · 성과 · 단위 · 세부	2014	2015	증 감	예산 과 목 및 내역	(단위 : 천원)
			· 1급	750,000원*5명*12월 =	45,000
			· 2급	650,000원*17명*12월 =	132,600
			· 3급	500,000원*28명*12월 =	168,000
			· 4급	400,000원*205명*12월 =	984,000
			· 5급	250,000원*853명*12월 =	2,559,000
			· 6급	155,000원*1,949명*12월 =	3,625,140
			· 7급	140,000원*1,767명*12월 =	2,968,560
			· 8~9급	105,000원*689명*12월 =	868,140
			○ 관리운영직	=	1,753,020
			· 1~6급	155,000원*156명*12월 =	290,160
			· 7급	140,000원*693명*12월 =	1,164,240
			· 8~9급	105,000원*237명*12월 =	298,620
			○ 소방직	=	10,811,940
			· 소방준감	500,000원*5명*12월 =	30,000
			· 소방정	400,000원*28명*12월 =	134,400
			· 소방령	250,000원*114명*12월 =	342,000
			· 소방경·소방위	155,000원*2,184명*12월 =	4,062,240
			· 소방장	140,000원*1,836명*12월 =	3,084,480
			· 소방교·소방사	105,000원*2,507명*12월 =	3,158,820
			○ 연구직	=	519,300
			· 연구관 5급상당직위	250,000원*46명*12월 =	138,000
			· 연구사	155,000원*205명*12월 =	381,300
			○ 지도직	=	46,920
			· 지도관 5급상당 직위	250,000원*2명*12월 =	6,000
			· 지도사 3호봉이상	155,000원*22명*12월 =	40,920
			○ 교육직	=	328,080
			· 총장(특1호봉)	1,240,000원*1명*12월 =	14,880
			· 일반대학원장, 학장(시민대학장 포함), 처장	500,000원*15명*12월 =	90,000
			· 중앙도서관장, 특수대학원장, 부처장 등	400,000원*18명*12월 =	86,400
			· 교학과장, 부설연구소장 등	300,000원*38명*12월 =	136,800
			○ 임기제	=	1,694,700
			· 개방형2호	650,000원*1명*12월 =	7,800
			· 개방형3호	500,000원*6명*12월 =	36,000
			· 개방형4호(일반임기제가급)	400,000원*139명*12월 =	667,200

부서 · 정책 · 성과 · 단위 · 세부	2014	2015	증 감	예산 과 목 및 내 역	(단위 : 천원)
			· 개방형5호(일반임기제나급)	250,000원*175명*12월 =	525,000
			· 일반임기제다급	155,000원*110명*12월 =	204,600
			· 일반임기제라급	140,000원*116명*12월 =	194,880
			· 일반임기제마급	105,000원*47명*12월 =	59,220
			○ 파견공무원	=	168,000
			· 중앙행정기관파견	300,000원*46명*12월 =	165,600
			· 지방자치단체에 파견 6급이하	100,000원*2명*12월 =	2,400
			○ 처우개선비	26,698,680,000원*3.8% =	1,014,550
			(100-303-02) 성과상여금		40,848,766
			○ 일반직(5,233명)	=	16,151,798
			· 5급	3,486,100원*834명*110% =	3,198,149
			· 6급	2,997,100원*1,946명*110% =	6,415,593
			· 7급	2,548,000원*1,765명*110% =	4,946,942
			· 8급	2,116,700원*657명*110% =	1,529,740
			· 9급	1,799,800원*31명*110% =	61,374
			○ 별정직(25명)	=	90,686
			· 5급	3,486,100원*19명*110% =	72,860
			· 6급	2,997,100원*3명*110% =	9,891
			· 7급	2,548,000원*2명*110% =	5,606
			· 8급	2,116,700원*1명*110% =	2,329
			○ 관리운영직(1,806명)	=	3,008,120
			· 6급	2,997,100원*156명*110% =	514,303
			· 7급	2,548,000원*693명*110% =	1,942,341
			· 8급	2,116,700원*236명*110% =	549,496
			· 9급	1,799,800원*1명*110% =	1,980
			○ 소방직(6,674명)	=	18,285,498
			· 소방준감	4,489,100원*5명*110% =	24,691
			· 소방정	4,069,900원*28명*110% =	125,353
			· 소방령	3,597,100원*114명*110% =	451,077
			· 소방경	3,194,800원*301명*110% =	1,057,799
			· 소방위	2,887,400원*1,883명*110% =	5,980,672
			· 소방장	2,540,200원*1,836명*110% =	5,130,188
			· 소방교	2,167,400원*952명*110% =	2,269,702
			· 소방사	1,897,700원*1,555명*110% =	3,246,016

부서·정책·성과·단위·세부	2014	2015	증 감	예산과목 및 내역	(단위 : 천원)	
				○ 연구직(252명)	= 822,091	
				· 연구관	3,806,600원*47명*110% = 196,802	
				· 연구사	2,772,900원*205명*110% = 625,289	
				○ 지도직(24명)	= 70,868	
				· 지도관	3,673,900원*2명*110% = 8,083	
				· 지도사	2,594,400원*22명*110% = 62,785	
				○ 청원경찰(376명)	= 924,278	
				· 경사 상당	2,540,200원*167명*110% = 466,635	
				· 경장 상당	2,167,400원*72명*110% = 171,659	
				· 순경 상당	1,897,700원*137명*110% = 285,984	
				○ 처우개선비	39,353,339,000원*3.8% = 1,495,427	
부서 : 재무국 자산관리과	90,917,088	61,420,134	△29,496,954			
정책 : 국·공유재산의 체계적 관리	90,871,533	61,376,043	△29,495,490			
성과목표 : 시유재산의 체계적 관리	90,871,533	61,376,043	△29,495,490			
성과지표 :				2014	2015	2016
주요재산 발굴 및 전략적 의사결정 수립건수(건)				10	12	12
대부료 징수율(%)				98.4	98.5	98.6
(일반회계)						
단위 : 국·공유재산의 효율적인 매각 및 관리	90,871,533	61,376,043	△29,495,490			
행정수요 대비 공유재산 확보	89,455,000	59,103,000	△30,352,000			
				(100-401-01) 시설비		59,103,000
				○ 한국농촌경제연구원 매입 분납금	10,167,000,000원 =	10,167,000
				○ 한국정보화진흥원 매입 분납금	21,537,000,000원 =	21,537,000
				○ 가재울뉴타운3구역내(북가좌동119일대) 부지매입비	4,265,000,000원 =	4,265,000
				○ 전농7주택재개발사업구역내(전농동325-8 일대) 부지매입비	2,667,000,000원 =	2,667,000

부서 · 정책 · 성과 · 단위 · 세부	2014	2015	증 감	예산 과 목 및 내 역	(단위 : 천원)
				○ 체비지 유상이관비 및 재산유지관리비 등	20,467,000,000원 = 20,467,000
시유재산 관리위임	300,000	500,000	200,000	(100-308-01) 자치단체경상보조금	500,000
				○ 시유재산경상보조금	500,000,000원 = 500,000
공유재산 관리 및 운영	1,072,011	1,713,711	641,700	(100-201-01) 사무관리비	830,528
				○ 감정평가수수료	793,298,000원 = 793,298
				○ 공유재산심의회 운영	7,350,000원 = 7,350
				○ 시구 재산담당자 연찬회	9,880,000원 = 9,880
				○ 재산매각 관련 수수료	20,000,000원 = 20,000
				(100-201-02) 공공운영비	831,183
				○ 재산화재 및 가스배상 책임보험료	831,183,000원 = 831,183
				(100-203-03) 시책추진업무추진비	12,000
				○ 국공유재산관리 특별업무 추진 등	12,000,000원 = 12,000
				(100-207-01) 연구용역비	40,000
				○ 시유재산 정밀실태조사 용역	40,000,000원 = 40,000
시유재산시스템 운영 및 유지보수	44,522	59,332	14,810	(100-201-02) 공공운영비	59,332
				○ 시스템 유지보수비	59,332,000원 = 59,332
정책 : 행정운영경비(재무국 자산관리과)	45,555	44,091	△1,464		
성과목표 : 일반예산	45,555	44,091	△1,464		
성과지표 :				2014	2015
(일반회계)					2016
단위 : 기본경비	45,555	44,091	△1,464		

부서 · 정책 · 성과 · 단위 · 세부	2014	2015	증 감	예산 과 목 및 내 역	(단위 : 천원)
기본경비	45,555	44,091	△1,464		
				(100-201-01) 사무관리비	36,671
				○ 기본사무용품류	21,000원*24명*90% = 454
				○ 소규모수선비	5,000원*24명 = 120
				○ 행정장비수리비	280,000원*4대*90% = 1,008
				○ 도서구입비	50,000원*5팀 = 250
				○ 주요업무추진급량비	840,000원*24명 = 20,160
				○ 인쇄비 및 유인물 제작비	= 10,179
				· 공유재산관리계획 시의회 자료 인쇄	13,000원*150부*5회*90% = 8,775
				· 공유재산관리 실무교육 교재 제작	13,000원*120부*1회*90% = 1,404
				○ 효율적 자산운용	= 4,500
				· 행정장비 등 소모품비	4,500,000원 = 4,500
				(100-203-01) 기관운영업무추진비	3,220
				○ 4급	3,220,000원*1명 = 3,220
				(100-203-04) 부서운영업무추진비	4,200
				○ 정원15인초과 30인이하	350,000원*12월 = 4,200
부서 : 재무국 계약심사과	270,789	268,269	△2,520		
정책 : 계약심사업무 효율화	205,228	204,604	△624		
성과목표 : 계약심사제도의 정착으로 예산 절감 도모	205,228	204,604	△624		
성과지표 :				2014	2015
계약심사를 통한 예산절감(%)				6.5	6.5
(일반회계)					2016
단위 : 계약심사업무 전문성 강화	205,228	204,604	△624		6.5
계약심사 업무추진	46,100	46,100	0		



부서 · 정책 · 성과 · 단위 · 세부	2014	2015	증 감	예산 과 목 및 내 역	(단위 : 천원)	
				(100-201-01) 사무관리비	30,000	
				○ 원가분석자문회의 참석 수당	100,000원*4명*10회 = 4,000	
				○ 심사 전문성 강화를 위한 연찬회 개최	13,000,000원*2회 = 26,000	
				(100-203-03) 시책추진업무추진비	16,100	
				○ 원활한 심사 업무추진 및 능력 강화	16,100,000원 = 16,100	
공공공사 사전계약심사제 운영	60,648	63,412	2,764	(100-201-01) 사무관리비	63,412	
				○ 사전 계약심사 외부전문가 수당	51,712,000원 = 51,712	
				○ 안전인쇄 및 발송	(10,000원*30부)*13개사업*3일 = 11,700	
원가관리시스템 운영	98,480	95,092	△3,388	(100-201-02) 공공운영비	95,092	
				○ 시스템 유지운영	95,092,000원 = 95,092	
정책 : 행정운영경비(재무국 계약심사과)	65,561	63,665	△1,896			
성과목표 : 일반예산	65,561	63,665	△1,896			
성과지표 :				2014	2015	2016
(일반회계)						
단위 : 기본경비	65,561	63,665	△1,896			
기본경비	65,561	63,665	△1,896	(100-201-01) 사무관리비	55,405	
				○ 기본사무용품이류	21,000원*44명*90% = 832	
				○ 소규모 수선비	5,000원*44명 = 220	
				○ 행정장비 수리비	280,000원*7대*90% = 1,764	
				○ 도서구입비	50,000원*7팀 = 350	
				○ 급량비	= 36,120	

부서 · 정책 · 성과 · 단위 · 세부	2014	2015	증 감	예산 과 목 및 내역	(단위 : 천원)
				· 주요업무추진급량비	840,000원*43명 = 36,120
				○ 계약심사 관련 업무처리	= 16,119
				· 원가계산담당 직무교육교재	9,000원*185권 = 1,665
				· 물가정보지 등 구입	20,000원*4종*6팀*12월*90% = 5,184
				· 업무 계획서 및 사례집 발간	9,270,000원 = 9,270
				(100-203-01) 기관운영업무추진비	3,220
				○ 4급	3,220,000원*1명 = 3,220
				(100-203-04) 부서운영업무추진비	5,040
				○ 정원 15인 초과 30인 이하	350,000원*12월 = 4,200
				○ 정원 30인 초과	5,000원*14명*12월 = 840
부서 : 재무국 세제과	943,903,843	969,766,417	25,862,574		
정책 : 일반예산(타기관지원등)	943,672,813	969,524,369	25,851,556		
성과목표 : 일반예산	943,672,813	969,524,369	25,851,556		
성과지표 :				2014	2015
(일반회계)					2016
단위 : 자치구교부금(재무국 세제과)	941,697,585	968,016,147	26,318,562		
재정보전금	941,697,585	968,016,147	26,318,562		
				(100-308-05) 자치구기타재원조정비	968,016,147
				○ 면허세 보전금	200,000,000,000원*17.24% = 34,480,000
				○ 공동재산세 전출금	= 933,536,147
				· 2015년 재산세 징수예상액	875,250,000,000원 = 875,250,000
				· 채납분 징수예상액	21,503,000,000원 = 21,503,000
				· 지난년도 결산정산분	36,783,147,000원 = 36,783,147
(일반회계)					
단위 : 출연(재무국 세제과)	1,975,228	1,508,222	△467,006		

부서 · 정책 · 성과 · 단위 · 세부	2014	2015	증 감	예산 과 목 및 내 역	(단위 : 천원)	
한국지방세연구원 법정출연금	1,975,228	1,508,222	△467,006			
			(100-306-01) 출연금		1,508,222	
			○ 한국지방세연구원 법정출연금	1,508,222,000원 =	1,508,222	
정책 : 세입목표의 차질 없는 달성	11,280	10,374	△906			
성과목표 : 세입목표의 차질 없는 달성	11,280	10,374	△906			
성과지표 :				2014	2015	2016
시세 징수액(억원)				123,053	124,073	129,002
세외수입 징수액(억원)				9,809	14,071	10,111
세입추계의 정확도(%)				-5.0~5.0	-6.0~6.0	-6.0~6.0
(일반회계)						
단위 : 세수증대동기부여	11,280	10,374	△906			
세무공무원 정책토론회	9,880	10,374	494			
			(100-201-01) 사무관리비			10,374
			○ 지방세 관계자 워크숍	10,374,000원 =		10,374
정책 : 조세체계의 효율적 개편	105,300	117,800	12,500			
성과목표 : 납세자 편의지원 및 권리구제 강화	105,300	117,800	12,500			
성과지표 :				2014	2015	2016
지방세 법규해석 인터넷 제공건수(건)				146	148	150
인터넷납부시스템 신규회원수(천명)				180	170	160
서울시민 온라인 납부건수(천건)				12,500	17,000	18,000
(일반회계)						
단위 : 재정자주권 확대	105,300	117,800	12,500			

부서 · 정책 · 성과 · 단위 · 세부	2014	2015	증 감	예산 과 목 및 내 역	(단위 : 천원)
지방세심의위원회 운영	105,300	117,800	12,500		
				(100-201-01) 사무관리비	68,100
				○ 지방세심의위원회 운영(이의신청)	= 38,100
				· 회의참석	100,000원*10명*12회 = 12,000
				· 안건검토	150,000원*10명*12회 = 18,000
				· 주심운영	200,000원*1명*12회 = 2,400
				· 안건인쇄	15,000원*25권*12회 = 4,500
				· 안건발송	10,000원*10명*12회 = 1,200
				○ 지방세심의위원회 운영(과세전적부심사)	= 30,000
				· 회의참석	100,000원*10명*12회 = 12,000
				· 안건검토	150,000원*10명*12회 = 18,000
				(100-203-03) 시책추진업무추진비	18,500
				○ 위원회등 세제분야 업무추진	18,500,000원*1회 = 18,500
				(100-204-03) 특정업무경비	31,200
				○ 특정업무수행활동비	100,000원*26명*12월 = 31,200
정책 : 행정운영경비(재무국 세제과)	114,450	113,874	△576		
성과목표 : 일반예산	114,450	113,874	△576		
성과지표 :				2014	2015
(일반회계)					2016
단위 : 기본경비	114,450	113,874	△576		
기본경비	114,450	113,874	△576		
				(100-201-01) 사무관리비	106,454
				○ 기본사무용 종이류	21,000원*26명*90% = 492
				○ 소규모 수선비	5,000원*26명 = 130
				○ 행정장비수리비	280,000원*8대*90% = 2,016
				○ 도서구입비	50,000원*5팀 = 250

부서 · 정책 · 성과 · 단위 · 세부	2014	2015	증 감	예산 과 목 및 내 역	(단위 : 천원)
				○ 기본업무추진급량비	840,000원*25명 = 21,000
				○ 지방세 구제 및 소송수행 관련	= 9,990
				· 지방세 구제업무교육 편람작성	11,000원*300부*2회*90% = 5,940
				· 소송 공동수행 활동비	30,000원*150건*90% = 4,050
				○ 지방세정 운영 및 법령개선 업무	= 46,521
				· 시세조례 및 지침 인쇄	1,000원*15건*400부*90% = 5,400
				· 세무관계 자치법규집 제작	12,000원*500권*90% = 5,400
				· 지방세 업무편람 제작	10,000원*1,000권*90% = 9,000
				· 지방세 연감 제작	15,000원*450권*90% = 6,075
				· 지방세 사례집 제작	7,000원*450권*90% = 2,835
				· 지방세 해설집 제작	14,000원*450부*90% = 5,670
				· 지방세 소송업무운영 및 사례집 제작	5,000원*200부*90% = 900
				· 지방세정 안내문 등 제작	20원*50,000매*90% = 900
				· 지방세 관계법령집 구입	35,000원*130권*90% = 4,095
				· 조세편람 등 구입	100,000원*10권*90% = 900
				· 지방세관련 도서 구입	90,000원*20권*90% = 1,620
				· 이나우스, 삼일인포마인 D/B 구입	160,000원*12월*90% = 1,728
				· 지방세정 업무추진관련 기타 인쇄물 등	2,220원*5종*200부*90% = 1,998
				○ 지방세 관련 과표운용	= 26,055
				· 부동산시가표준액 제작	5,000원*1,000권*90% = 4,500
				· 차량,기타물건시가표준액 제작	30,000원*430권*90% = 11,610
				· 과표적용비율 지침 인쇄	2,500원*100부*90% = 225
				· 개별주택가격조사 산정지침	14,000원*600권*90% = 7,560
				· 개별주택가격 인터넷열람 서비스 등	24,000,000원*10%*90% = 2,160
				(100-203-01) 기관운영업무추진비	3,220
				○ 기관운영업무추진비(4급)	3,220,000원*1명 = 3,220
				(100-203-04) 부서운영업무추진비	4,200
				○ 정원15인초과 30인 이하	350,000원*12월 = 4,200
부서 : 재무국 세무과	278,171,611	298,372,428	20,200,817		
정책 : 일반예산(타기관지원등)	266,927,700	288,588,270	21,660,570		

부서 · 정책 · 성과 · 단위 · 세부	2014	2015	증 감	예산 과 목 및 내 역	(단위 : 천원)	
성과목표 : 일반예산	266,927,700	288,588,270	21,660,570			
성과지표 :				2014	2015	2016
(일반회계)						
단위 : 자치구교부금(재무국 세무과)	266,927,700	288,588,270	21,660,570			
시세 징수교부금	266,927,700	288,588,270	21,660,570			
				(100-308-02) 징수교부금		288,588,270
				○ 시세징수교부금	288,588,270,000원 =	288,588,270
정책 : 시세입 목표달성	11,109,910	9,645,694	△1,464,216			
성과목표 : 세입목표의 차질 없는 달성	11,109,910	9,645,694	△1,464,216			
성과지표 :				2014	2015	2016
시세 징수액(억원)				123,053	124,073	129,002
세외수입 징수액(억원)				9,809	14,071	10,111
세입추계의 정확도(%)				-5.0~5.0	-6.0~6.0	-6.0~6.0
(일반회계)						
단위 : 효율적인 세입관리	1,439,603	1,311,395	△128,208			
지방소득세 소득분 특별징수 납세조항 보조	497,934	334,000	△163,934			
				(100-307-05) 민간위탁금		334,000
				○ 납세조항 주민세 특별징수 징수교부금	=	334,000
				· 2015년분 예상교부액	6,680,000,000원*5% =	334,000
지방세고지서 인쇄통합관리	854,341	874,399	20,058			
				(100-201-01) 사무관리비		874,399
				○ 지방세 고지서 품지	=	316,350

부서 · 정책 · 성과 · 단위 · 세부	2014	2015	증 감	예산 과 목 및 내 역	(단위 : 천원)
				· 자동차세(단폭)	1,104,000건*21.45원*103% = 24,392
				· 자동차세(쌍폭)	1,551,000건*39.72원*103% = 63,454
				· 재산세(단폭)	2,070,345건*21.92원*103% = 46,744
				· 재산세(쌍폭)	2,479,110건*39.39원*103% = 100,582
				· 주민세(쌍폭)	2,083,900건*37.82원*103% = 81,178
				○ 지방세 고지서 출력 및 봉입	= 386,806
				· 자동차세(단폭)	1,066,805건*44.04원*103% = 48,392
				· 자동차세(쌍폭)	3,573,150건*18.35원*103% = 67,535
				· 재산세(단폭)	2,024,769건*44.99원*103% = 93,828
				· 재산세(쌍폭)	2,406,425건*39.39원*103% = 97,633
				· 주민세(쌍폭)	4,167,800건*18.50원*103% = 79,418
				○ 지방세 고지서 봉투	= 161,243
				· 대 봉 투	148,992건*54.17원*103% = 8,314
				· 단창봉투	5,591,630건*23.57원*103% = 135,749
				· 민 봉 투	760,920건*21.92원*103% = 17,180
				○ 기타 수용비	= 10,000
				· 고지서 샘플 제작	5,000,000원 = 5,000
				· 외국어 안내문 등(영어, 일어, 중국어, 불어, 점자안내문 등)	5,000,000원 = 5,000
상시세금납부 체제 구축	87,328	102,996	15,668	(100-201-02) 공공운영비	43,940
				○ 납부편의서비스 수수료	= 43,940
				· 편의점 수납수수료	100,000건*100원 = 10,000
				· 본인인증	70,000건*52원 = 3,640
				· 지로신용카드납부	100,000건*100원 = 10,000
				· 휴대폰 문자수수료	700,000건*29원 = 20,300
				(100-403-02) 공기관등에대한대행사업비	59,056
				○ 위택스 연계 서비스 서울시 분담금	59,056,000원 = 59,056
(일반회계) 단위 : 세수증대 동기부여	3,749,958	5,786,953	2,036,995		

부서 · 정책 · 성과 · 단위 · 세부	2014	2015	증 감	예산 과 목 및 내 역	(단위 : 천원)
시세 세입 안정적 확보지원	145,660	190,260	44,600		
			(100-201-01) 사무관리비		3,060
			○ 시 세입확보 및 과징지도 활동비	=	3,060
			· 세목별 개정세법 교육 책자	10,000원*340부*90% =	3,060
			(100-203-03) 시책추진업무추진비		15,200
			○ 시 세입확보 및 과징지도 활동비	15,200,000원 =	15,200
			(100-204-03) 특정업무경비		72,000
			○ 특정업무수행활동비	100,000원*60명*12월 =	72,000
			(100-303-01) 포상금		100,000
			○ 시 세입확보 유공기관 시상(자치구)	100,000,000원 =	100,000
모범납세자 지원	303,260	303,260	0		
			(100-201-01) 사무관리비		500
			○ 모범납세자 선정위원회	=	500
			· 심의수당	100,000원*5명 =	500
			(100-301-11) 기타보상금		302,760
			○ 마일리지 지급	500원*605,520건 =	302,760
세무공무원 직무역량 강화를 위한 연찬회	30,000	30,000	0		
			(100-201-01) 사무관리비		30,000
			○ 강사료	300,000원*2명*2일 =	1,200
			○ 교육책자 등 인쇄비	3,900원*1,050권 =	4,095
			○ 식비 등	15,000원*1,000명 =	15,000
			○ 문화행사비	1,500,000원*2회 =	3,000
			○ 기타(차량, 현수막 등)	6,705,000원 =	6,705
시세 세원발굴 지원	219,000	219,000	0		
			(100-301-11) 기타보상금		10,000
			○ 시민 탈루세원발굴 보상금	10,000,000원 =	10,000
			(100-303-01) 포상금		209,000



부서 · 정책 · 성과 · 단위 · 세부	2014	2015	증 감	예산 과 목 및 내 역	(단위 : 천원)
				○ 탈루세원발굴 세입징수 포상금	209,000,000원 = 209,000
시 세입증대 자치구 협력 및 지원사업	3,000,000	5,000,000	2,000,000	(100-308-05) 자치구기타재원조정비	5,000,000
				○ 시 세입증대 자치구 지원비	5,000,000,000원 = 5,000,000
세외수입 아이디어 발굴 경진대회 개최	13,580	12,980	△600	(100-201-01) 사무관리비	2,980
				○ 아이디어 검토회의 참석수당, 다과비 등	2,980,000원 = 2,980
				(100-301-11) 기타보상금	5,000
				○ 시민 아이디어 제안 부문	5,000,000원 = 5,000
				(100-303-01) 포상금	5,000
				○ 공무원 아이디어 제안 부문	5,000,000원 = 5,000
민·관 공동협력사업 활성화 지원	17,458	31,453	13,995	(100-201-01) 사무관리비	22,453
				○ 워크숍 개최	4,929,000원 = 4,929
				○ 서울형 fair 개최	4,924,000원 = 4,924
				○ 전문가 초빙 직원교육	1,100,000원 = 1,100
				○ 민관협력 협의체 운영	6,500,000원 = 6,500
				○ 재정사업자문단 운영	5,000,000원 = 5,000
				(100-203-03) 시책추진업무추진비	9,000
				○ 민관공동협력사업 활성화	9,000,000원 = 9,000
(일반회계)					
단위 : 세입관련 전산시스템 효율적관리	1,888,896	1,505,976	△382,920		
세무종합시스템 운영 및 유지보수	1,847,098	1,459,091	△388,007	(100-201-02) 공공운영비	781,262
				○ 세무종합시스템 유지보수비	= 781,262
				· 응용 S/W 유지관리	687,830,000원 = 687,830
				· 시스템 S/W 유지관리	93,432,000원 = 93,432

부서 · 정책 · 성과 · 단위 · 세부	2014	2015	증 감	예산 과 목 및 내 역	(단위 : 천원)
				(100-207-02) 전산개발비	677,829
				○ 세무종합시스템 추가개발비	= 677,829
				· 응용 S/W 추가개발비	185,020,000원 = 185,020
				· 개인정보 DB 암호화	492,809,000원 = 492,809
세무조사 인터넷 신고시스템 운영	41,798	46,885	5,087		
				(100-201-02) 공공운영비	46,885
				○ 법인세무조사 인터넷 시스템 유지보수비	= 46,885
				· 응용소프트웨어 유지관리	31,230,000원 = 31,230
				· 상용소프트웨어 유지관리	7,669,000원 = 7,669
				· 리포팅 툴 업그레이드	7,986,000원 = 7,986
(일반회계) 단위 : 세외수입 전산시스템 효율적 관리	4,031,453	1,041,370	△2,990,083		
세외수입종합징수시스템 운영 및 유지보수	471,453	587,196	115,743		
				(100-201-02) 공공운영비	492,918
				○ 세외수입고지서 제작, 우편요금 등	54,760,000원 = 54,760
				○ 시스템 운영 및 S/W 유지보수	438,158,000원 = 438,158
				(100-207-02) 전산개발비	94,278
				○ 시스템 추가개발비	94,278,000원 = 94,278
세외수입종합징수시스템 인프라 개선	3,380,000	46,750	△3,333,250		
				(100-201-01) 사무관리비	46,750
				○ DR장비 SW 업그레이드 및 이관	46,750,000원 = 46,750
세외수입종합징수시스템 데이터베이스 암호화	0	407,424	407,424		
				(100-201-01) 사무관리비	1,050
				○ 제안서 평가 수당	150,000원*7명 = 1,050
				(100-207-02) 전산개발비	406,374
				○ DB 암호화	406,374,000원 = 406,374

부서 · 정책 · 성과 · 단위 · 세부	2014	2015	증 감	예산 과 목 및 내 역	(단위 : 천원)	
정책 : 행정운영경비(재무국 세무과)	134,001	138,464	4,463			
성과목표 : 일반예산	134,001	138,464	4,463			
성과지표 :				2014	2015	2016
(일반회계) 단위 : 기본경비	134,001	138,464	4,463			
기본경비	134,001	138,464	4,463			
				(100-201-01) 사무관리비		126,004
				○ 기본사무용 종이류	21,000원*60명*90% =	1,134
				○ 소규모 수선비	5,000원*60명 =	300
				○ 행정장비 수리비	280,000원*10대*90% =	2,520
				○ 도서구입비	50,000원*7팀 =	350
				○ 급량비	=	48,720
				· 기본업무추진급량비	840,000원*58명 =	48,720
				○ 세목별 과징업무지침 등 인쇄	20,000,000원*1년*90% =	18,000
				○ 지방세 납부안내서 등 제작	16,000,000원*1년*90% =	14,400
				○ 지방세 부과징수 운용	=	27,000
				· 세목별 고지서 변경 및 개발운영 관련서식	7,000,000원*1년*90% =	6,300
				· 수납체계 개선 편람	2,000원*5,000부*1회*90% =	9,000
				· 세목별 전산코드 일람표	2,000원*2,000부*1회*90% =	3,600
				· 세입징수 업무용 도서 구매	4,000,000원*1년*90% =	3,600
				· 지방세운영 기타인쇄물 등	5,000,000원*1년*90% =	4,500
				○ 세외수입 운용	=	4,500
				· 세외수입 업무편람 제작	5,000원*300권*2회*90% =	2,700
				· 세외수입 업무지침 인쇄	2,500원*300부*90% =	675
				· 세외수입 관련 조례개정안 등 인쇄	2,500원*100부*2회*90% =	450
				· 세외수입 사용자 매뉴얼 인쇄	2,500원*300부*90% =	675
				○ 지방세 관련 전산정보사용료 등	=	1,080
				· 삼일인포마인 등 세무정보이용료	100,000원*12월*90% =	1,080

부서·정책·성과·단위·세부	2014	2015	증 감	예산과목 및 내역	(단위: 천원)	
				○ 재정사업반 인쇄비 및 기타 =	4,400	
				· 주요업무계획, 회의자료 등 인쇄 3,000원*120부*5회*90% =	1,620	
				· 민관협력, 세외수입 등 관련 정보지 구입 20,000원*3종*3팀*12월*90% =	1,944	
				· 업무관련 전산 소모품 구입 928,888원*90% =	836	
				○ 전략사업, 사회협력증진업무 =	3,600	
				· 세미나 참석 등 교육비 100,000원*10명*4회*90% =	3,600	
				(100-203-01) 기관운영업무추진비	3,220	
				○ 4급 3,220,000원*1명 =	3,220	
				(100-203-04) 부서운영업무추진비	9,240	
				○ 정원15인초과 30인이하 350,000원*2개부서*12월 =	8,400	
				○ 정원30인 초과인원 5,000원*14명*12월 =	840	
부서 : 재무국 38세금징수과	8,294,242	8,105,584	△188,658			
정책 : 조세정의 실현	8,220,011	8,032,241	△187,770			
성과목표 : 지난년도체납시세관리강화	8,220,011	8,032,241	△187,770			
성과지표 :				2014	2015	2016
체납시세 징수액(억원)				1,762	1,785	1,790
(일반회계)						
단위 : 강도높은 체납 시세징수지원	7,954,711	7,766,941	△187,770			
시세입 및 체납징수 활동 강화	2,526,800	2,521,480	△5,320			
				(100-201-01) 사무관리비		3,600
				○ 세입징수공적심의회 심의위원 수당 100,000원*6명*6회 =		3,600
				(100-301-11) 기타보상금		10,000
				○ 은닉재산신고포상금 10,000,000원 =		10,000
				(100-303-01) 포상금		2,507,880
				○ 체납 징수포상금 =		2,507,880
				· 자치구 징수분 2,035,950,000원 =		2,035,950

부서 · 정책 · 성과 · 단위 · 세부	2014	2015	증 감	예산 과 목 및 내 역	(단위 : 천원)
			· 시 징수분	271,930,000원 =	271,930
			· 전액 결손분	200,000,000원 =	200,000
자동차세체납차량 번호판 영치업무지원	5,414,911	5,232,261	△182,650		
			(100-307-05) 민간위탁금		5,232,261
			○ 인건비, 복리후생비, 간접관리비 등	5,232,261,000원 =	5,232,261
체납징수기법 공유 시-구 합동워크숍	13,000	13,200	200		
			(100-201-01) 사무관리비		13,200
			○ 체납징수 시구 합동워크숍	=	13,200
			· 차량임차료	2,000,000원*2회 =	4,000
			· 회의자료 발간	10,000원*100부*2회 =	2,000
			· 식비	100명*7,000원*3식*2회 =	4,200
			· 체납징수 관련 강의료	300,000원*2명*2회 =	1,200
			· 기타 회의운영용품	900,000원*2회 =	1,800
(일반회계) 단위 : 강도 높은 고액체납시세징수 지원	265,300	265,300	0		
고액체납시세 징수 강화	265,300	265,300	0		
			(100-201-01) 사무관리비		143,040
			○ 고액체납징수 활동 소요 수수료 등	=	143,040
			· 고액체납징수 및 채권확보등을 위한 수수료	94,000,000원 =	94,000
			· 고지서 및 안내문 등 제작	33,500,000원 =	33,500
			· 범칙사건조사공무원 피복비	12,600,000원 =	12,600
			· 고액체납자 명단공개 실시	2,940,000원 =	2,940
			(100-201-02) 공공운영비		63,360
			○ 체납징수장비 등 운영	=	63,360
			· 공공요금 및 제세	45,360,000원 =	45,360
			· 체납징수활동장비유지	18,000,000원 =	18,000
			(100-203-03) 시책추진업무추진비		14,500
			○ 시책추진업무추진비	14,500,000원 =	14,500

부서 · 정책 · 성과 · 단위 · 세부	2014	2015	증 감	예산 과 목 및 내 역	(단위 : 천원)
				(100-204-03) 특정업무경비	44,400
				○ 특정업무경비	44,400,000원 = 44,400
정책 : 행정운영경비(재무국 38세금징수과)	74,231	73,343	△888		
성과목표 : 일반예산	74,231	73,343	△888		
성과지표 :				2014	2015
(일반회계)					2016
단위 : 기본경비	74,231	73,343	△888		
기본경비	74,231	73,343	△888		
				(100-201-01) 사무관리비	65,503
				○ 기본사무용품종이류	21,000원*37명*90% = 700
				○ 소규모수선비	5,000원*37명 = 185
				○ 행정장비수리비	280,000원*4대*90% = 1,008
				○ 도서구입비	50,000원*5팀 = 250
				○ 주요업무추진급량비	840,000원*37명 = 31,080
				○ 기타업무추진급량비	50,000원*37명*12월 = 22,200
				○ 체납징수 업무처리	= 9,000
				· 체납징수 업무지침 발간 등	2,000,000원*2회*90% = 3,600
				· 체납징수 업무추진 기타인쇄물 등	3,000,000원*90% = 2,700
				· 체납징수 업무관련 참고자료 구매	3,000,000원*90% = 2,700
				○ 체납징수 관련 전산정보사용료	= 1,080
				· 체납징수 세무정보이용료	100,000원*12월*90% = 1,080
				(100-203-01) 기관운영업무추진비	3,220
				○ 4급	3,220,000원*1명 = 3,220
				(100-203-04) 부서운영업무추진비	4,620
				○ 정원15인초과~정원30인이하	350,000원*12월 = 4,200
				○ 정원30인 초과인원	5,000원*7명*12월 = 420